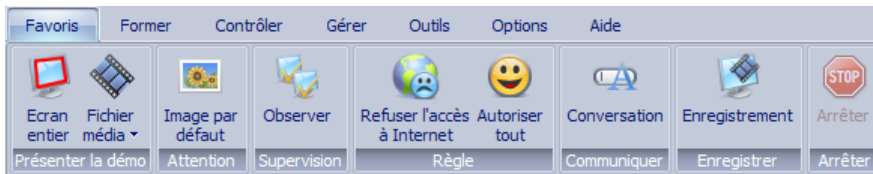


3 Netop School dans le cadre de votre enseignement quotidien

Les fonctions que les formateurs utilisent généralement dans le cadre de leur travail quotidien sont toutes immédiatement disponibles à partir de l'onglet **Favoris** :



Présenter la démo de l'écran entier

L'outil de formation le plus fréquemment utilisé par le formateur est probablement le partage de son bureau pour montrer aux étudiants comment accomplir une tâche. La commande du module Formateur de Netop School qui permet de réaliser cette opération est la première commande de l'onglet **Favoris** : **Écran entier**.

Lorsque le formateur sélectionne un ou plusieurs ordinateurs dans la liste des ordinateurs des étudiants du cours actif et clique sur **Écran entier**, les écrans de tous les ordinateurs des étudiants affichent le bureau de l'ordinateur du formateur et les étudiants peuvent suivre ce que fait le formateur.

Afficher une vidéo

Un film peut être un moyen efficace de compléter d'autres méthodes de formation. Netop School prend en charge les formats de fichiers multimédias suivants : .avi, .mpg, .mpeg, et .wmv.

Lorsque le formateur sélectionne un ou plusieurs ordinateurs dans la liste des ordinateurs des étudiants du cours actif, clique sur **Fichier média**, puis sélectionne le film à présenter, la vidéo est diffusée simultanément sur les ordinateurs de tous les étudiants.

La fonction de lecture est contrôlée à partir de l'ordinateur du formateur et celui-ci peut faire une pause à tout moment.

Verrouiller les ordinateurs des étudiants

Lorsque le formateur requiert l'attention la plus totale de la part des étudiants, il peut s'avérer utile de pouvoir verrouiller les écrans, les claviers et les souris des étudiants.

Lorsque le formateur sélectionne un ou plusieurs ordinateurs dans la liste des ordinateurs des étudiants du cours actif et clique sur **Fichier image**, le fichier sélectionné est affiché sur les ordinateurs de tous les étudiants et ils ne peuvent plus utiliser leur clavier ni leur souris.

Les ordinateurs sont déverrouillés en cliquant à nouveau sur la même commande.

Observer le travail des étudiants

Pendant que les étudiants travaillent sur les tâches qui leur ont été affectées, il peut s'avérer utile de voir

occasionnellement comment ils progressent sans nécessairement les interrompre pour leur poser la question.

Lorsque le formateur sélectionne un ou plusieurs ordinateurs dans la liste des ordinateurs des étudiants du cours actif et clique sur **Observer**, l'écran de l'ordinateur de chaque étudiant s'affiche pendant une durée configurable sur l'écran du formateur, puis l'écran de l'ordinateur de l'étudiant suivant s'affiche automatiquement.

Bloquer l'accès à Internet

Si le formateur s'aperçoit que les étudiants surfent sur le Web alors qu'ils ne le devraient pas, ou que des étudiants consultent des sites Internet inappropriés dans le contexte de la formation en cours, il peut bloquer tous les accès à Internet d'un simple clic.

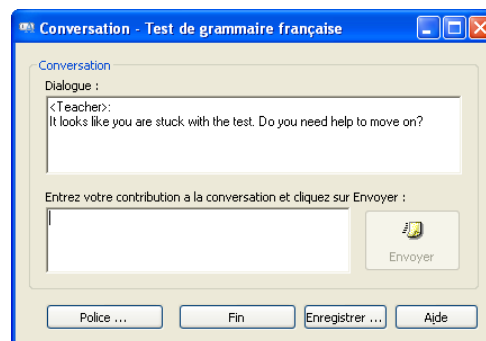
Lorsque le formateur sélectionne un ou plusieurs ordinateurs dans la liste des ordinateurs des étudiants du cours actif et clique sur **Refuser l'accès à Internet**, l'accès à tous les sites Internet est bloqué. Cela inclut les sites qui étaient déjà ouverts lorsque le formateur a bloqué l'accès.

Lorsqu'il n'est plus nécessaire de bloquer l'accès, le formateur pour ouvrir l'accès général en cliquant sur **Autoriser tout**.

Converser avec un étudiant

Si le formateur s'aperçoit qu'un étudiant a des difficultés, par exemple, en utilisant la fonction **Observer** mentionnée ci-dessus, le formateur peut choisir de démarrer une conversation écrite. De cette façon, les autres étudiants ne sont pas dérangés et l'étudiant en difficultés peut recevoir discrètement de l'aide.

Pour démarrer une conversation écrite, le formateur peut cliquer sur **Conversation** :



Créer un enregistrement

Comme mentionné précédemment, une façon courante de faire la démonstration aux étudiants de la réalisation d'une tâche consiste à partager l'écran du formateur sur les ordinateurs de tous les étudiants. Une autre méthode, qui peut en outre être facilement préparée à domicile, consiste à créer un enregistrement de la tâche dont vous voulez faire la démonstration. L'enregistrement terminé peut ensuite être distribué et affiché sur les ordinateurs de tous les étudiants.

Pour commencer l'enregistrement, cliquez sur **Enregistrement**.

Lorsque les actions nécessaires pour accomplir la tâche dont vous voulez faire la démonstration sont terminées, l'enregistrement est enregistré. L'enregistrement peut être facilement mis à la disposition des étudiants par glisser-déplacer.

3.1 Gestion du cours

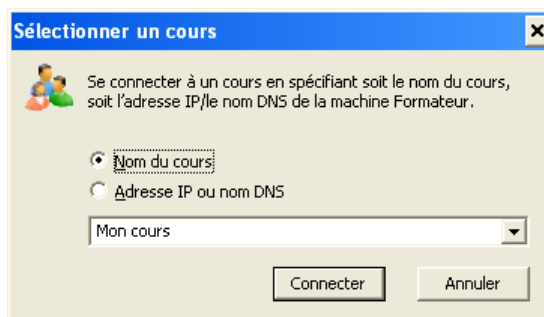
Dans Netop School, vous utilisez un cours pour organiser le groupe d'ordinateurs d'étudiants avec lesquels vous voulez travailler simultanément. Un cours peut représenter une salle de cours physique ou être utilisé pour regrouper des ordinateurs situés à différents emplacements, comme une bibliothèque scolaire. Le premier cours est créé automatiquement lors de la configuration initiale. Il est appelé « Mon cours ». Lorsqu'un cours existe et que vous vous y connectez, vous pouvez commencer à superviser le travail des étudiants, contrôler les ordinateurs à distance, partager des écrans, verrouiller les claviers et utiliser d'autres fonctions de Netop School.

Lorsque le module Formateur est en cours d'exécution, il y a toujours un cours actif. Vous pouvez définir si le module Formateur doit toujours démarrer avec le même cours actif par défaut ou si vous préférez choisir le cours qui sera actif.

Options de l'étudiant pour participer à un cours

Lorsque l'ordinateur d'un étudiant démarre, il peut être configuré pour participer à un cours de différentes manières, notamment :

Participer toujours au même cours	L'ordinateur de l'étudiant participe toujours au même cours nommé. L'utilisation de cette méthode de participation est avantageuse dans les environnements statiques tels qu'une salle informatique, par exemple.
Rechercher les cours déjà commencés	L'ordinateur de l'étudiant analyse le réseau et affiche la liste des cours que les formateurs ont déjà commencés. Cette méthode de participation est fréquemment utilisée dans les environnements où l'étudiant est autorisé à choisir le cours auquel il veut participer.
Sélectionner un cours par nom, adresse IP ou nom DNS	L'ordinateur de l'étudiant ouvre une boîte de dialogue dans laquelle l'étudiant peut sélectionner un cours en saisissant les informations pertinentes, par exemple, l'adresse IP de l'ordinateur du formateur.



Cette méthode de participation est utile lorsque l'ordinateur de l'étudiant se trouve sur un autre sous-réseau que celui du formateur.

L'ordinateur de l'étudiant peut également être configuré pour attendre que l'ordinateur du formateur invite l'étudiant à participer à un cours.

Paramètres individuels du formateur

Si plusieurs formateurs utilisent le même module Formateur, les paramètres Netop School personnalisés de chaque formateur sont enregistrés dans leur profil Windows. Ils peuvent se trouver à l'emplacement suivant, par exemple : C:\Documents and Settings\ \Application Data\Danware Data\NetopSchool\Teacher.

Les paramètres individuels du formateur comprennent les options de démarrage, telles que le nom du cours et la règle de démarrage, ainsi que des paramètres d'affichage, tels que les noms de thèmes et d'onglets.

Si l'environnement de l'ordinateur sur lequel Netop School est installé n'a pas été configuré avec des utilisateurs Windows individuels, mais avec un compte utilisé par tous les formateurs, les paramètres Netop School sont enregistrés sous ce profil utilisateur. Cela implique que tous les formateurs doivent utiliser les mêmes paramètres. Toutefois, l'utilisation de la fonction « Profils de formateurs » de Netop School permet tout de même aux différents formateurs Netop School d'avoir leurs paramètres personnels.

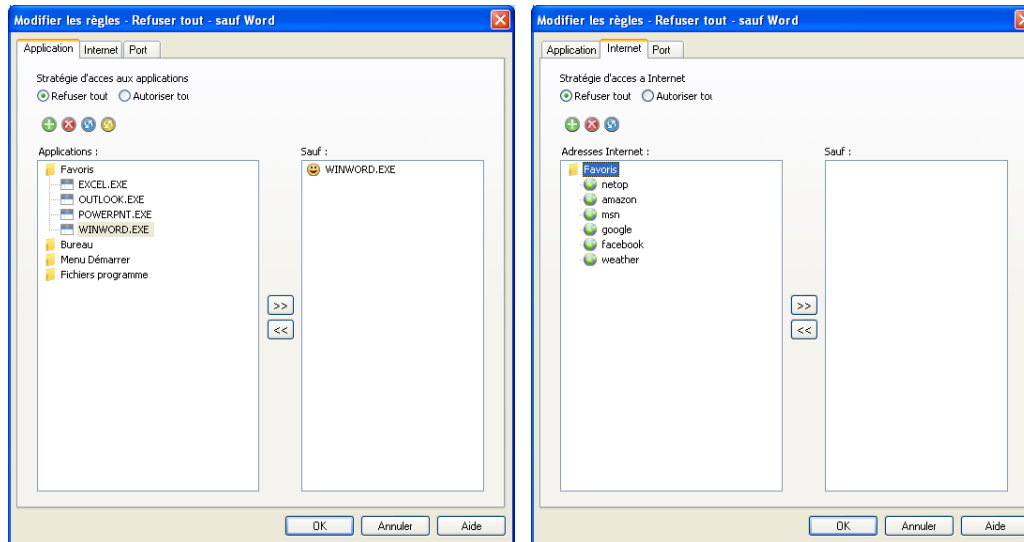
Les profils de formateurs sont les paramètres spécifiques à chaque utilisateur individuel d'un module Formateur, y compris l'authentification par nom d'utilisateur et mot de passe.

Gestion de l'accès des étudiants à Internet et à l'utilisation des programmes

Dans certains scénarios de formation, il peut s'avérer utile de pouvoir contrôler l'accès des étudiants à Internet, ainsi que leur utilisation des programmes installés sur les ordinateurs utilisés par les étudiants. Par exemple, si les étudiants travaillent sur une rédaction pour laquelle ils ne sont pas supposés utiliser d'autres sources d'information que celles fournies par le formateur, celui-ci peut souhaiter bloquer l'accès à Internet et autoriser uniquement l'utilisation d'un éditeur de texte.

Pour ce faire, il est possible de créer et d'appliquer une règle dans Netop School.

Dans Netop School, une règle définit les programmes que les ordinateurs des étudiants peuvent utiliser et les sites Internet qu'ils sont autorisés à visiter. La définition de la règle mentionnée ci-dessus, bloquant l'accès à tous les programmes à l'exception de Microsoft Office Word et à tous les sites Internet, se présenterait comme suit :

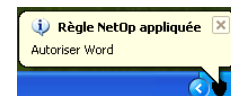


Lorsqu'une règle a été définie, un simple clic suffit pour l'appliquer à tous les ordinateurs utilisés par les étudiants.

Si l'ordinateur d'un étudiant quitte le cours puis le rejoint, la règle du cours est automatiquement réappliquée à cet ordinateur. C'est également le cas si l'ordinateur d'un étudiant est physiquement déconnecté du cours, puis s'y reconnecte.

Les étudiants sont avertis lorsqu'une règle a été appliquée.

Tous les raccourcis vers les programmes restent visibles, mais ils ne peuvent plus être activés. Tous les programmes en cours d'exécution au moment où la règle est appliquée sont masqués. Lorsque la règle est ultérieurement supprimée, les programmes réapparaissent dans le même état qu'au moment de l'application de la règle, si bien que les données sur lesquelles les étudiants intervenaient sont intactes.



Un certain nombre de règles standard sont disponibles prêtes à l'emploi. Parmi celles-ci figure notamment la règle **Refuser l'accès à Internet**, que vous pouvez appliquer d'un simple clic à partir de l'onglet **Favoris**.

3.2 Création et exécution de tests

Une fois qu'un nouveau sujet a été présenté aux étudiants, il peut s'avérer judicieux de tester ce qu'ils ont appris. Pour ce faire, vous pouvez créer un test et demander aux étudiants de le passer en ligne.

Un test se compose d'une ou de plusieurs questions ayant différents types de réponse. Par exemple, l'étudiant doit répondre à la question du test en :

- sélectionnant la bonne réponse dans une liste de réponses possibles ;
- écrivant une rédaction ;
- plaçant le nom ou le terme correct sur un certain nombre d'illustrations ;
- mettant en correspondance un certain nombre d'illustrations avec les descriptions appropriées ;
- plaçant un certain nombre d'éléments dans le bon ordre.

Netop School dans le cadre de votre enseignement quotidien

Le type de réponse qu'un formateur choisira d'utiliser dans un test dépendra du sujet et de l'âge de l'étudiant. Ci-dessous figure un exemple de questionnaire à choix multiple : lors du test, l'étudiant doit choisir la bonne réponse dans une liste de quatre propositions.

Choix multiple

Saisissez une question et ajoutez les options de réponses correspondantes, avec une ou plusieurs réponses correctes. Sélectionner la (les) réponse(s) correcte(s).

Sujet (optionnel)
Quelle est la capitale de la Suède ?

Question/Instructions
Sélectionnez le nom de ville correct dans la liste.

Réponse(s)

Copenhague
 Stockholm
 Helsinki
 Oslo

Plusieurs réponses correctes Ordre au hasard

Un assistant guide le formateur tout au long du processus de création des questions du test. Au cours de la première étape, le formateur crée les questions du test, la deuxième étape définit la présentation du test et la troisième et dernière étape définit comment les résultats du test doivent être donnés.

Questions du test 1

Ajoutez des questions au test
Choisissez parmi 10 types de questions. Vous pouvez mélanger les types dans un même test.
Cliquez sur Terminer lorsque vous avez fini d'ajouter des questions.

Questions
Sujet
Choix du type de question
Choix multiple
Classement
Essai
Étiquette d'image
Finalisation du test
Image correspondante

Style du test 2

Sélectionnez un style pour votre test
Choisissez parmi 13 modèles.
Cliquez sur Suivant pour voir la dernière étape.

Styles
BandeBeige
BandeGris
CadreBeige
CadreJaune
CadreRouge
CadreVert
CouléurPrimaire
DegradeVert
Flou
MiroirGris
MiroirJaune
MiroirRouge

Prévisualisation
Lisez pour obtenir un aperçu, consultez le aide en ligne.

Options du test 3

Définissez les propriétés Test et Création de rapport
Les détails s'affichent dans l'aperçu Test.
Les résultats du test sont enregistrés dans l'aperçu Tests.

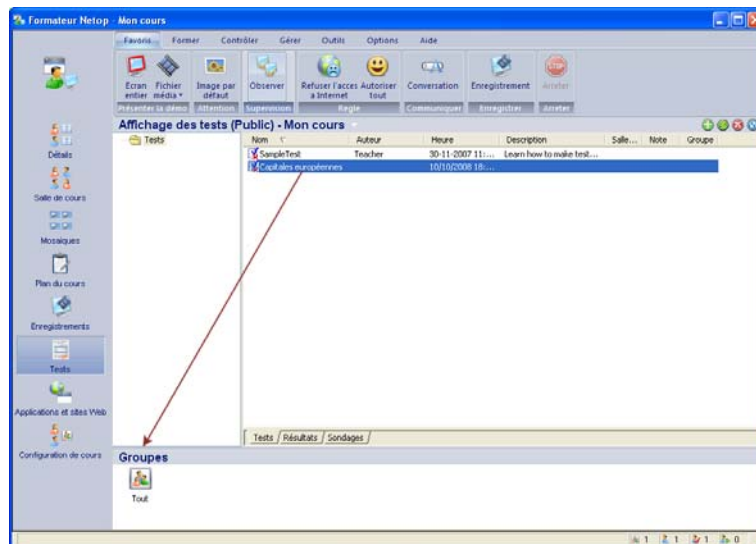
Description
Multiple choice test, 4th grade

Paramètres
Auteur [dropdown] Créé le 10/10/2008 18:30:46
Type de test Non restreinte Modifié le 10/10/2008 18:34:39
Limite de temps [input type="text"] Minutes

Déroulage auto. du test
 Demander le nom avant que le test ne commence
 Créer un rapport en temps réel durant le test
 Envoyer la note du test à la réception de chaque test [dropdown]

Lorsque le test a été créé, le formateur peut l'exécuter sur les ordinateurs de tous les étudiants en le déplaçant de la liste de tests vers le groupe de tous les étudiants à l'aide d'une opération de glisser-déplacer.

Netop School dans le cadre de votre enseignement quotidien



Le test démarre automatiquement sur l'ordinateur de l'étudiant, tandis que sur l'ordinateur du formateur, une fenêtre de progression s'ouvre pour lui permettre de voir ce que fait chaque étudiant.

Distribution d'affectations

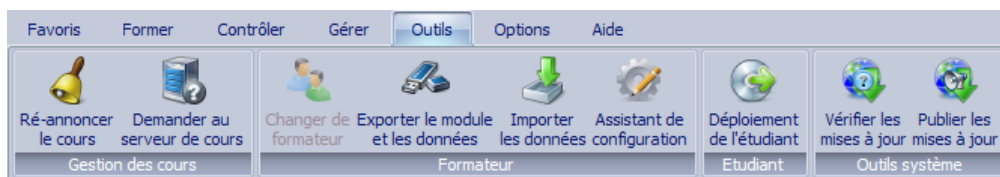
Au lieu d'exécuter un test en ligne, le formateur peut choisir de créer une affectation et de distribuer le document d'affectation à tous les étudiants.

La distribution d'un document peut être effectuée par un glisser-déplacer directement de l'Explorateur Windows vers les ordinateurs d'un groupe d'étudiants dans Netop School.

3.3 Préparation à domicile

Avec Netop School, vous pouvez facilement préparer vos cours à domicile et venir au travail avec un module de formation complet, comprenant par exemple des plans de cours, des tests, des enregistrements et des vidéos. Il vous suffit de disposer d'un support de stockage externe accessible en lecture-écriture, tel qu'un lecteur USB, par exemple, et d'un ordinateur à domicile.

À partir du module Formateur de Netop School, vous pouvez copier le module et toutes les données nécessaires en cliquant sur **Exporter le module et les données**.



Vous devez ensuite choisir l'emplacement vers lequel exporter les fichiers. Il s'agit en général d'un lecteur USB pour des raisons de portabilité, mais vous pouvez également choisir un lecteur réseau. Étant donné que le module obtenu sur la source d'exportation est une version totalement fonctionnelle du module Formateur, une capacité de stockage d'environ 95 Mo est requise.

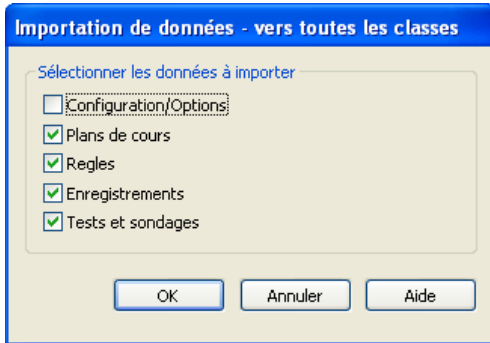
Lorsque vous voulez travailler sur le module et les données exportés, rendez le lecteur USB accessible sur l'ordinateur sur lequel vous voulez travailler, puis double-cliquez sur le



raccourci Formateur : Formateur

Cela lance le module Formateur et vous pouvez travailler comme vous le feriez normalement sur votre installation. Toutes les données que vous créez, telles que les plans de cours, les tests et les enregistrements, sont enregistrées dans les dossiers appropriés sur le lecteur USB.

Lorsque vous retournez au travail avec le lecteur USB contenant les données modifiées, cliquez sur **Importer les données** et choisissez les types de données à importer dans l'installation à partir du lecteur USB.



Le travail de préparation qui a été effectué sur un autre ordinateur est maintenant disponible dans l'installation du module Formateur.

3.4 Personnalisation de Netop School

La disposition et la structure du ruban sont basées sur l'expérience collective de l'équipe Netop School en matière de formation, de support et de visites de sites. Ce n'est pas pour autant qu'il est nécessairement parfaitement adapté à tous les scénarios de formation, c'est pourquoi le ruban est totalement configurable.

Vous pouvez personnaliser le ruban afin qu'il corresponde parfaitement à vos méthodes d'enseignement et vos préférences.

Les options de personnalisation vous permettent de définir complètement à la fois la disposition des onglets et des groupes ainsi que de spécifier les commandes devant être disponibles sous chaque onglet et dans chaque groupe.

Vous pouvez :

- créer des onglets et des groupes ;
- supprimer des onglets et des groupes ;
- renommer des onglets et des groupes ;
- masquer des onglets et des groupes ;
- réorganiser des onglets et des groupes ;
- réorganiser des commandes individuelles sous des onglets ou dans des groupes ;
- renommer des commandes individuelles ;
- définir l'utilisation de boutons normaux, de petits boutons ou de texte pour les commandes individuelles.

Netop School dans le cadre de votre enseignement quotidien

Voici un exemple d'interface utilisateur personnalisée du module Formateur de Netop School :



Tous les paramètres sont enregistrés dans le profil du formateur. Cela signifie que les utilisateurs peuvent avoir leur propre interface utilisateur personnalisée. Pendant que vous personnalisez le ruban, vous pouvez suivre les effets des sélections effectuées car le ruban est mis à jour à chaque modification. La disposition et la structure par défaut du module Formateur peuvent toujours être restaurées en cliquant sur un bouton.