

**Rapport  
annuel**  
2011-2012




*Au cœur  
de la Cité  
du savoir  
de Laval*



<b>Mission et valeurs</b>	<b>3</b>
<b>Mot du président du conseil d'administration et de la directrice générale</b>	<b>4</b>
<b>Faits saillants</b>	<b>5</b>
<b>Population étudiante</b>	<b>12</b>
À l'enseignement régulier	13
À la formation continue	14
La diplomation	16
L'admission universitaire	17
Le placement étudiant	18
Nos étudiantes et étudiants, notre fierté	19
Le Gala du mérite et de l'excellence	19
Des portraits de réussite	20
Le mérite sportif	22
Des activités étudiantes porteuses de sens	24
<b>Ressources humaines</b>	<b>26</b>
Nos ressources humaines compétentes	27
Le personnel rayonne	29
Diffusions et parutions	29
Prix et distinctions	31
Projets de recherche	32
<b>Implication dans le milieu</b>	<b>33</b>
L'implication du personnel-cadre	34
Les membres du conseil d'administration en 2011-2012	39
La composition de la Commission des études en 2011-2012	40
<b>Réalisations au Plan stratégique 2007-2012</b>	<b>41</b>
L'internationalisation des activités éducatives	42
L'environnement et le développement durable	44
L'utilisation et l'appropriation des technologies de l'information	45
La valorisation et la maîtrise de la langue française	47
<b>Bilan des activités en soutien à la réussite</b>	<b>49</b>
<b>Les mesures de soutien à la réussite (S028)</b>	<b>51</b>
<b>Les indicateurs de réussite, de persistance et de diplomation</b>	<b>52</b>

<b>La réussite des cours</b>	<b>52</b>
La réussite de l'épreuve uniforme de français	53
La persistance aux études	54
La diplomation	54
La population étudiante	57
<b>Bilan des activités pour les programmes qui mènent à des carrières scientifiques et technologiques (S019)</b>	<b>58</b>
<b>Soutien pour favoriser de saines habitudes de vie (S035)</b>	<b>59</b>
<b>Suivis attendus relativement aux annexes budgétaires</b>	<b>60</b>
Réinvestissement à l'enseignement collégial - cégeps (S034)	60
<b>Suivis attendus relativement à la Loi 100</b>	<b>61</b>
Plan de réduction des dépenses de nature administrative	61
Plan de réduction de la taille du personnel d'encadrement et administratif	61
<b>États financiers</b>	<b>62</b>
<b>Code d'éthique et de déontologie des administrateurs</b>	<b>64</b>

Dans ce document, ces pictogrammes signifient :

-  Vidéo en ligne
-  Document PDF à consulter en ligne
-  Site Internet à consulter



## Notre vision

Le Collège Montmorency est un établissement d'enseignement supérieur public. À travers sa mission de formation et les ressources consenties à cette fin, il contribue dans sa communauté à la mise en œuvre des objectifs stratégiques et à la réalisation des mandats sociaux confiés au ministère de l'Éducation, du Loisir et du Sport.

## Notre mission

Notre mission première est éducative. Elle consiste à assurer aux jeunes et aux adultes l'accessibilité à une formation postsecondaire qualifiante dans une perspective de développement des personnes et de la société.

### Cette mission s'actualise :

- En disposant des programmes d'enseignement supérieur de qualité à une population de jeunes et d'adultes afin de permettre l'accès à l'ordre universitaire ou la participation au marché du travail dans une perspective d'apprentissage tout au long de la vie;
- En favorisant la réussite éducative par un engagement des étudiants dans leurs études et par un soutien au cheminement scolaire visant la persévérance et la diplomation;
- En créant un milieu de vie qui favorise le développement intégral des personnes dans une perspective humaniste et citoyenne ouverte sur la communauté et sur le monde.

## Nos valeurs

Parmi les valeurs, véhiculées notamment par notre projet éducatif, soulignons l'accessibilité à une formation de qualité, la réussite du plus grand nombre, l'utilisation et l'appropriation des technologies de l'information, l'éducation à la citoyenneté, l'ouverture aux réalités internationales, la protection de l'environnement, le développement durable, de même que la maîtrise et la valorisation de la langue française.

Mot du président  
et de la directrice  
générale



Laval, le 27 novembre 2012

Monsieur le Ministre,

Le conflit étudiant a marqué l'histoire du Québec au printemps 2012. Le Collège Montmorency a fait partie des 14 cégeps qui ont connu la suspension de la session d'hiver et l'annulation de la session d'été. La situation a entraîné des conséquences sur les plans administratif, juridique, pédagogique et financier. Les membres du personnel et la population étudiante ont dû redoubler d'efforts afin de respecter un calendrier scolaire condensé, à leur retour, en août 2012. Malgré ce contexte difficile, le Collège Montmorency a réussi à maintenir le dialogue avec tous ses intervenants dans un climat de respect mutuel.

Compte tenu de la situation entourant le conflit étudiant et de l'annonce de nouvelles compressions budgétaires dans le réseau collégial, le défi de présenter un budget équilibré sans aide financière est colossal. Par ailleurs, afin de favoriser l'enseignement et l'apprentissage, le Collège a poursuivi ses travaux de réaménagement qui ont été livrés dans les délais.

Si le Collège a su honorer en grande partie les engagements de son Plan stratégique de développement 2007-2012 et réaliser avec ardeur sa mission éducative, c'est grâce à la force mobilisatrice des membres de son personnel et de son équipe de direction. Nous tenons à leur témoigner toute notre reconnaissance en cette année particulièrement difficile. Nous remercions également les membres du conseil d'administration qui font leur travail avec circonspection. Ils se sont réunis à 13 reprises en 2011-2012.

Le Collège Montmorency a continué de jouer son rôle de chef de file sur plus d'un tableau. En effet, il a reçu le Prix Or pour l'excellence en internationalisation de l'Association des collèges communautaires du Canada. En collaboration avec le Cégep André-Laurendeau, il a été l'instigateur du réseau des répondants en français. De plus, il était l'un des cégeps organisateurs du premier Prix des collégiens du cinéma québécois.

Partenaire du développement socioéconomique régional, provincial, national et international, le Collège Montmorency consolide ses nombreuses associations et en crée de nouvelles dans le but d'offrir une formation adéquate en vue de répondre aux besoins des organisations et des entreprises d'ici et d'ailleurs. C'est avec fierté qu'il forme des jeunes sensibles aux réalités d'aujourd'hui qui définiront le monde de demain.

Nous vous prions d'agréer, Monsieur le Ministre, l'expression de nos sentiments les plus distingués.

Le président du conseil d'administration,  
Pierre Desroches

La directrice générale,  
Denyse Blanchet

Faits saillants

En ce qui concerne les faits saillants, le rapport annuel couvre la période du 1<sup>er</sup> juillet 2011 au 28 septembre 2012, en raison de la prolongation de la session d'hiver 2012.

**Le conflit étudiant**

Le Collège Montmorency a vécu la grève étudiante contre la hausse des frais de scolarité à l'université au printemps 2012. Les rencontres quotidiennes entre la direction du Collège et l'association étudiante se sont déroulées dans un climat respectueux, permettant ainsi le maintien de certains cours à l'enseignement régulier et des stages. Les cours du Complexe de sécurité incendie, ceux de la formation continue et de la francisation ont également été maintenus. Cependant, le Collège s'est vu dans l'obligation d'annuler sa session d'été et de suspendre la session d'hiver à l'enseignement régulier en mai 2012. La session d'hiver 2012 a repris le 16 août pour se terminer le 28 septembre.



Certes, la suspension de la session d'hiver 2012 a eu des conséquences sur nombre d'activités pédagogiques et étudiantes. Plusieurs d'entre elles ont dû être revues, reportées ou annulées.



**Confirmer notre position de leader en matière d'activités internationales**

Le Collège Montmorency s'est illustré sur la scène nationale en remportant le Prix Or pour l'excellence en internationalisation de l'Association des collèges communautaires du Canada (ACCC). Aux dires du vice-président aux partenariats internationaux de l'ACCC, Paul Brennan, le Collège Montmorency est souvent cité en exemple parce qu'il sait intégrer la dimension internationale à ses activités pédagogiques et étudiantes sur tous les plans. En ce sens, il figure parmi les 10 collèges leaders en internationalisation au Canada.



En termes d'intégration, soulignons l'adoption de la Politique institutionnelle d'internationalisation par les membres du conseil d'administration en novembre 2011. Servant de cadre de référence, la politique vise à mettre en place un processus d'intégration des dimensions internationale et interculturelle dans l'enseignement, dans la recherche et dans les services éducatifs, elle favorise à cet égard l'ouverture aux réalités internationales des communautés montmorencienne et lavalloise.

Sur la photo, on aperçoit dans l'ordre habituel : Paul Brennan, vice-président aux partenariats internationaux de l'ACCC, Vincent Morel, directeur adjoint de Montmorency international, Gilles Lalonde, conseiller à la vie étudiante et responsable des projets humanitaires des étudiants de Montmorency (PHEM), Paul Dauphinais, professeur d'histoire et instigateur des cours *Initiation à la coopération internationale* et *Odyssée méditerranéenne*, Sylvie Laflamme, directrice générale de la Fondation Montmorency, Amélie Robert, étudiante stagiaire en Sciences humaines, profil Administration, et Denyse Blanchet, directrice générale du Collège Montmorency.

**En 2011-2012, le Collège a obtenu le financement et mis en œuvre cinq nouveaux projets.**

Pays	Projet	Source de financement
Haïti	Développement d'une formation sur mesure en gestion, valorisation et conservation de biens culturels	Ministère de la Culture, des Communications et de la Condition féminine du Québec Ministère des Relations internationales du Québec
Haïti	Formation sur mesure en Techniques de muséologie : formation de 15 étudiants à la gestion, la conservation et la valorisation des biens culturels	Ministère des Affaires étrangères et du Commerce international du Canada
Haïti	Formation de formateur : renforcement des capacités pédagogiques du personnel professionnel et enseignant en Haïti qui œuvre dans le secteur de l'éducation supérieure.	Ministère des Affaires étrangères et du Commerce international du Canada
Mozambique	Rallonge budgétaire pour l'appui au développement d'un programme de tourisme équitable	Agence canadienne de développement international (ACDI) par le programme d'Éducation à l'emploi de l'ACCC
Sénégal	Rallonge budgétaire pour l'appui au développement d'un programme de génie civil	Agence canadienne de développement international (ACDI) par le programme d'Éducation à l'emploi de l'ACCC

Par ailleurs, conjointement avec le département de physique, le département de chimie a travaillé cette année au développement du projet PHEM-Science, qui devait avoir lieu en Équateur au printemps 2012. Malheureusement, à la suite des changements apportés au calendrier scolaire en raison du conflit étudiant, le projet s'est transformé en un projet PHEM-Équateur qui a été réalisé en juillet 2012. Néanmoins, ce dernier servira de base pour le développement d'un projet de mobilité étudiante en Sciences de la nature.

Enfin, trois nouveaux départements ont participé à des projets à l'étranger : Techniques de muséologie, Techniques de diététique et Techniques de sécurité incendie.

## Cégep vert du Québec : de nouveau l'excellence!

Le Collège s'est vu décerner pour une deuxième année consécutive la certification Cégep Vert du Québec de niveau Excellence par Environnement Jeunesse, en juin 2012. Cette récompense couronne ses actions concrètes en matière de gestion environnementale et d'éducation, ainsi que dans l'application du principe d'amélioration continue.

Comme nouveautés environnementales, mentionnons notamment la mise en ligne du bulletin virtuel *La feuille*, la création du réseau des cyclistes du Collège, le projet-pilote de vaisselle réutilisable au Café étudiant, de même que l'élimination des bordereaux de paie en papier.



Myriam Broué, conseillère à la vie étudiante, et Yves Carignan, directeur des affaires étudiantes, ont reçu le certificat des mains des représentants d'Environnement Jeunesse.

## Les TI en classe

En juin 2012, nous dénombrons : 25 laboratoires informatiques d'enseignement pour un total de 737 postes étudiants; un laboratoire dédié à l'apprentissage individuel pour un total de 40 postes; neuf laboratoires spécialisés (ex. : physique) pour un total de 116 postes étudiants; 101 locaux équipés d'un projecteur numérique, dont 35 étaient des projecteurs interactifs.

De plus, 20 nouvelles bornes sans-fil ont été installées à travers le cégep, améliorant l'accès à son réseau.

## La naissance du réseau des répondants en français

La conseillère pédagogique Stéphanie Carle est à l'origine de la création du réseau collégial des répondants en français (REPFRAN), soutenu par le Carrefour de la réussite au collégial de la Fédération des cégeps.

Le comité organisateur de la première rencontre officielle des répondants, de gauche à droite : Josée Lafleur, coordonnatrice du Carrefour de la réussite, Colette Ruest, animatrice du réseau des REPFRAN, Julie Roberge, professeure au Cégep André-Laurendeau et coiniciatrice du projet, Dominique Fortier du CCDMD, Stéphanie Carle, conseillère pédagogique au Collège Montmorency et coiniciatrice du projet



## La recherche au Collège Montmorency

Le financement de deux nouveaux projets de recherche a été approuvé en 2011-2012, dans le cadre du programme de collaboration universités-collèges. Il s'agit des projets suivants :

1. *La relation éducatrice-parent : des outils pour soutenir l'enseignement et l'évaluation d'une compétence complexe* par Carole Morache, professeure au département de Techniques d'éducation à l'enfance, en collaboration avec Gilles Cantin, professeur au département de didactique de l'Université du Québec à Montréal (UQAM);
2. *Des outils multimédias en ligne pour soutenir les apprentissages en comptabilité au collégial et à l'université* par Sophie Monet, professeure au département d'administration et de techniques administratives, en collaboration avec Louise Sauvé, professeure de la Télé-Université; Annie Brisson, professeure en comptabilité financière de l'Université du Québec à Rimouski, Campus de Lévis; Marc Parent, professeur du Cégep de Rimouski, et Suzanne Cormier, coordonnatrice au développement des partenariats et clientèles du Cégep@distance.

D'autre part, le Collège est désormais admissible à recevoir et à administrer des subventions des deux principaux organismes de recherche fédéraux : le Centre de recherche en sciences humaines du Canada et le Conseil de recherches en sciences naturelles et en génie du Canada.



Le professeur et chercheur François Fournier, aux côtés du journaliste scientifique Jean-René Dufort



## Au rythme de la vie pédagogique

### À l'enseignement régulier

Les travaux de révision des programmes de Techniques de réadaptation physique, de Technologie de l'estimation et de l'évaluation en bâtiment et de Sciences humaines ont débuté, mais leurs plans de formation seront déposés en 2012-2013.

Les plans de formation de Techniques de sécurité incendie, Techniques de comptabilité et de gestion, de même que Gestion de commerces ont été adoptés pour implantation à l'automne 2012.

La carte des cours complémentaires a été actualisée à l'automne 2011.

Aussi, des travaux d'actualisation ont été réalisés dans les programmes d'études suivants : Techniques de réadaptation physique, Technologie du génie civil, Techniques de l'estimation et de l'évaluation en bâtiment et Techniques d'orthèses et de prothèses orthopédiques.

Le plan de formation de la formation générale a été élaboré.

Les plans de formation de Microédition et hypermédia, Techniques de diététique, de même que Gestion d'un établissement de restauration ont été mis à jour.

### À la formation continue

Les AEC Techniques de prévention des incendies, Officiers en sécurité incendie et Techniques d'éducation à l'enfance étaient sous révision.

Les fiches programmes pour les AEC Estimation en construction, Surveillant de travaux de construction et Éducation à l'enfance ont été complétées.

Les AEC Officier d'opérations et Officier de gestion sont en élaboration de programmes.



Un étudiant en Soins infirmiers en consultation, lors de la Journée Portes ouvertes

### Pour une formation collégiale qualifiante en Soins infirmiers

En réponse à une sortie médiatique de l'Ordre des infirmières et infirmiers du Québec qui a proposé la formation universitaire obligatoire afin d'obtenir un droit de pratique, le 26 octobre 2011, les membres du conseil d'administration ont adopté une résolution en faveur du DEC en Soins infirmiers comme formation qualifiante pour l'exercice de la profession infirmière. Ainsi, le Collège a réaffirmé la pertinence et la qualité de la formation collégiale, laquelle est adaptée aux besoins des milieux de la santé et régulièrement actualisée en fonction de l'évolution de la profession. Dans un contexte de pénurie de personnel infirmier, l'accessibilité à la profession est essentielle.

## Faits saillants

### La certification pour technicien orthopédique

Les démarches avec l'Ordre des technologues professionnels du Québec et le Collège des médecins ont abouti à un projet de règlement en voie de parution dans la *Gazette officielle du Québec*. Les ajouts nécessaires à cette certification ont été intégrés au programme de Techniques d'orthèses et de prothèses orthopédiques de la cohorte de l'automne 2012. Pour les techniciens déjà en poste, une formation d'appoint sera éventuellement offerte par le Service de la formation continue.

### Les nouvelles attestations d'études collégiales

Le Service de la formation continue offre trois nouvelles attestations d'études collégiales (AEC) : Développement d'applications pour appareils mobiles, Gestion de groupe et organisation du travail, puis Répartiteur et répondant en centre d'appels d'urgence.

### Le lancement des services aux entreprises

À la suite de la dissolution du Groupe FormaClé en juin 2012, un organisme sans but lucratif créé en 1994 par les commissions scolaires de Laval et le Collège Montmorency afin de doter le territoire lavallois d'un guichet unique en matière de services aux entreprises, les trois organisations ont revu leur partenariat. Ils demeurent partenaires de la formation en bureautique, en langues et en francisation sous l'appellation Consortium Formation. Cependant, chaque organisation développera son propre secteur des services aux entreprises en fonction de ses programmes et de ses priorités institutionnelles.

Le Service de la formation continue compte miser sur les secteurs pour lesquels le Collège Montmorency est chef de file comme la sécurité incendie, le génie civil ou le secteur bioalimentaire avec ses certifications d'hygiène et de salubrité. Il ciblera aussi des domaines exclusifs comme la répartition des appels d'urgence ou l'estimation en bâtiment.

### Un milieu de vie sain et sécuritaire

Le Collège a adopté le 2 octobre 2012 sa Politique institutionnelle sur la sécurité et la santé psychologique et physique. Celle-ci est complémentaire à deux autres politiques, soit la Politique sur la qualité du milieu de vie et la Politique pour contrer le harcèlement.



Dans une optique de santé, le Collège Montmorency a lancé son programme de promotion du mieux-être et de prévention du suicide *Parce que nous embrassons la vie!* à l'occasion de la Semaine nationale de prévention du suicide, en février 2012. Le programme est né de la volonté de développer un véritable sentiment de communauté où ses membres prennent soin d'eux-mêmes et des autres. L'organisme Ressource régionale Suicide de Laval, rattaché au Centre de santé et de services sociaux de Laval, est un précieux partenaire dans le projet. Une campagne promotionnelle a été déployée afin que les membres du personnel et les étudiants soient informés des ressources du milieu.

Au sujet de la sécurité, le plan des mesures d'urgence a été mis à jour. Un aide-mémoire sur les consignes de sécurité a été remis lors de la rentrée du personnel à l'automne 2012. Cette action était doublée d'une campagne de sensibilisation visant à faire connaître le 6464, le poste téléphonique de la sécurité à signaler en cas d'urgence.

## La poursuite des travaux de réaménagement

Dans le but de mieux répondre à sa mission éducative et en vue d'offrir un environnement à la fois fonctionnel et agréable à ses usagers, le Collège a poursuivi ses travaux de réaménagement en 2011-2012.

- Le secteur d'aide à l'apprentissage et le secteur d'animation ont déménagé.
- Le comptoir audiovisuel a subi des améliorations physiques.
- La bibliothèque a connu une cure de rajeunissement avec plus de places assises qu'auparavant, mais aussi plus de postes de travail informatiques et plus de locaux destinés au travail d'équipe.
- Des aires de socialisation et d'études ont été mises à la disposition des étudiants.
- Chaque département d'enseignement jouit d'une salle de rencontre près des bureaux des professeurs.
- Plusieurs classes ont été construites avec l'espace libéré par l'agrandissement de 2010.
- Le salon du personnel a été réaménagé.
- La Boutique a été relocalisée et agrandie.
- Un nouveau comptoir de services alimentaires (*Le vert café*) a ouvert ses portes.
- La cafétéria et l'aire de service se sont mises au goût du jour.
- La salle à manger *L'A+mbroisie* et son laboratoire étaient prêts à recevoir les étudiants de Gestion d'un établissement de restauration en octobre 2012.
- Les laboratoires de sciences (biologie, chimie et physique) ont été refaits en entier.
- Quelques blocs sanitaires ont été ajoutés.
- Une serre double de 375 m<sup>2</sup> a été construite à l'arrière du campus pour le programme de Paysage et commercialisation en horticulture ornementale.
- La première phase des travaux des sites d'entraînement extérieurs au Complexe de sécurité incendie a été réalisée. En effet, l'ancrage de l'avion, la construction de la tranchée et l'installation du drainage pluvial ont été complétés.



Une partie du réaménagement de la bibliothèque



Le député de Laval-des-Rapides, Léo Bureau-Blouin; la députée de Sainte-Rose, Suzanne Proulx; la conseillère municipale du quartier Laval-des-Rapides, Ginette Grisé; la directrice générale du Collège Montmorency, Denyse Blanchet, sont entourés des capitaines et de l'entraîneur-chef des Nomades, Paul-Eddy Saint-Vilien lors de l'inauguration du terrain synthétique.

## L'inauguration du terrain synthétique

En décembre 2011, de nouveaux entraîneurs ont été nommés à la tête de l'équipe de football du Collège Montmorency, division 1. Provenant de l'équipe de direction des Carabins de l'Université de Montréal, Paul Eddy Saint-Vilien (entraîneur-chef), Yanick Clément (coordonnateur offensif) et Nicolas Melsbach (coordonnateur défensif) apportent leur grande expérience aux porte-couleurs des Nomades.

Afin de souligner l'aménagement du terrain à surface synthétique et de remercier les partenaires financiers, le Collège a procédé à son inauguration le 22 septembre 2012. Le même soir, les Nomades disputaient leur troisième partie de football de la saison à domicile.



## Population étudiante

À l'automne 2011, 6389 personnes étaient inscrites dans l'un des cinq programmes de formation préuniversitaire ou des 22 programmes de formation technique, offerts à l'enseignement régulier. Le Collège Montmorency compte sensiblement le même nombre d'étudiants que l'an passé.

<sup>1</sup> Les doubles DEC (doubles cheminements) regroupent les étudiants inscrits en Sciences de la nature et Sciences humaines, Sciences de la nature et Arts plastiques, Sciences de la nature et Danse, Sciences humaines et Danse, Sciences humaines et Arts plastiques.

<sup>2</sup> Les 57 étudiants inscrits en Gestion d'établissement de restauration à l'automne 2011 sont en commandite au Collège Montmorency. Ils sont rattachés à l'Institut de tourisme et d'hôtellerie du Québec (ITHQ).

<sup>3</sup> Incluant les étudiants en accueil et intégration, en session de transition, en voie d'intégrer un programme ou inscrits à des préalables universitaires.

## À l'enseignement régulier

### Répartition de la population étudiante à l'enseignement régulier par programme d'études, session d'automne 2011

Programmes d'études	Nombre d'étudiants	% de l'effectif total
200.B0 Sciences de la nature	716	11,2
300.A0 Sciences humaines	1705	26,7
500.A1 Arts et lettres	413	6,5
506.A0 Danse	68	1,1
510.A0 Arts plastiques	57	0,9
Doubles DEC <sup>1</sup>	58	0,9
<b>Programmes préuniversitaires - Total partiel</b>	<b>3017</b>	<b>47,2</b>
120.A0 Techniques de diététique	169	2,6
144.A0 Techniques de réadaptation physique	211	3,3
144.B0 Techniques d'orthèses et de prothèses orthopédiques	97	1,5
153.C0 Paysage et commercialisation en horticulture ornementale	43	0,7
180.A0 Soins infirmiers	439	6,9
221.A0 Technologie de l'architecture	277	4,3
221.B0 Technologie du génie civil	231	3,6
221.D0 Technologie de l'estimation et de l'évaluation en bâtiment	101	1,6
243.BB Technologie de l'électronique	44	0,7
243.C0 Technologie de l'électronique industrielle	69	1,1
311.A0 Techniques de sécurité incendie	310	4,9
322.A0 Techniques d'éducation à l'enfance	166	2,6
410.B0 Techniques de comptabilité et de gestion	129	2,0
410.C0 Conseil en assurances et en services financiers	81	1,3
410.D0 Gestion de commerces	202	3,2
412.A0 Microédition et hypermédia (Techniques de bureautique)	35	0,5
414.A0 Techniques de tourisme	205	3,2
420.A0 Techniques de l'informatique	142	2,2
430.B0 Gestion d'un établissement de restauration <sup>2</sup>	57	0,9
570.B0 Techniques de muséologie	100	1,6
<b>Programmes techniques - Total partiel</b>	<b>3108</b>	<b>48,7</b>
08X.XX Hors programme <sup>3</sup>	264	4,1
<b>Population étudiante totale à l'enseignement régulier</b>	<b>6389</b>	<b>100</b>

**Répartition de la population étudiante à l'enseignement régulier par sexe  
Session d'automne 2011**

Sexe	Nombre	% de l'effectif total
Garçons	2 805	44,9
Filles	3 584	56,1
<b>Total</b>	<b>6 389</b>	<b>100</b>

**Répartition de la population étudiante à l'enseignement régulier par sexe et par secteur de formation  
Session d'automne 2011**

Secteurs de formation	Nombre	Garçons		Filles	
		Nombre	% du nombre total	Nombre	% du nombre total
Formation préuniversitaire	1 260	1 260	44,9	1 757	49,0
Formation technique	1 429	1 429	50,9	1 679	46,8
Hors programme	116	116	4,1	148	4,1
<b>Total</b>	<b>2 805</b>	<b>3 584</b>	<b>100</b>	<b>3 584</b>	<b>100</b>

Source : Statistiques sur les inscriptions par programme, le 20 septembre 2011, Service de l'encadrement scolaire de la Direction des études

## À la formation continue

À l'automne 2011, 1552 personnes fréquentaient l'un des services ou l'une des formations créditées au Service de la formation continue du Collège.

En 2011-2012, le sondage de relance des finissants de la formation continue a été mis à jour afin de recueillir de l'information sur les besoins en matière de formation courte.

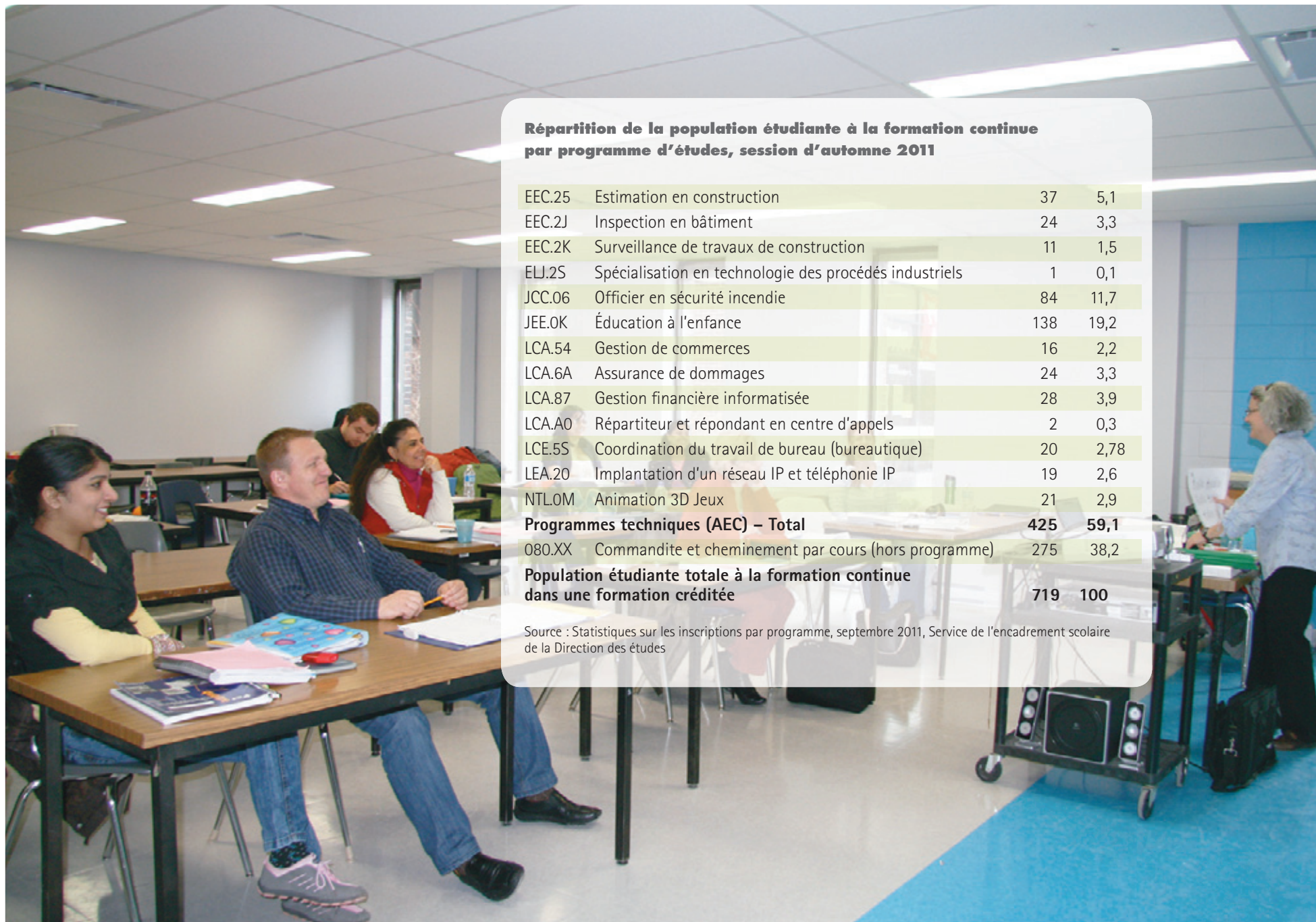
Une demande d'autorisation a été déposée au MELS en décembre 2011 pour le programme de DEC **Soins infirmiers pour infirmiers auxiliaires**, et une autorisation provisoire pour trois cohortes a été accordée en juin 2012.

Le bilan factuel d'**Officiers en sécurité incendie** a ouvert la voie au développement de deux nouvelles AEC de perfectionnement, soient **Officier d'opérations** et **Officier de gestion**.

**Répartition de la population étudiante dans les services offerts par la formation continue à la session d'automne 2011**

Services	Nombre de personnes	% de l'effectif total
Programme de francisation	343	41,2
Cours non crédités	200	24,0
Formations sur mesure en entreprise	50	6,0
Centre d'expertise bioalimentaire de Laval – CEBA		
Formations sur mesure en entreprise	200	24,0
Groupe FormaClé		
Reconnaissance des acquis et des compétences (RAC)	40	4,8
<b>Population étudiante totale à la formation continue dans l'un de ses services offerts</b>	<b>833</b>	<b>100</b>

Source : Statistiques sur les inscriptions dans les services offerts, septembre 2011, Service de la formation continue



**Répartition de la population étudiante à la formation continue  
par programme d'études, session d'automne 2011**

EEC.25	Estimation en construction	37	5,1
EEC.2J	Inspection en bâtiment	24	3,3
EEC.2K	Surveillance de travaux de construction	11	1,5
ELJ.2S	Spécialisation en technologie des procédés industriels	1	0,1
JCC.06	Officier en sécurité incendie	84	11,7
JEE.0K	Éducation à l'enfance	138	19,2
LCA.54	Gestion de commerces	16	2,2
LCA.6A	Assurance de dommages	24	3,3
LCA.87	Gestion financière informatisée	28	3,9
LCA.A0	Répartiteur et répondant en centre d'appels	2	0,3
LCE.5S	Coordination du travail de bureau (bureautique)	20	2,78
LEA.20	Implantation d'un réseau IP et téléphonie IP	19	2,6
NTL.0M	Animation 3D Jeux	21	2,9
<b>Programmes techniques (AEC) – Total</b>		<b>425</b>	<b>59,1</b>
080.XX	Commandite et cheminement par cours (hors programme)	275	38,2
<b>Population étudiante totale à la formation continue dans une formation créditée</b>		<b>719</b>	<b>100</b>

Source : Statistiques sur les inscriptions par programme, septembre 2011, Service de l'encadrement scolaire de la Direction des études



## La diplomation

En 2011-2012, le Collège Montmorency a décerné 203 attestations d'études collégiales (AEC). Également, son conseil d'administration a adopté 1 708 recommandations de sanctions<sup>4</sup> pour des diplômes d'études collégiales (DEC), réparties de la façon suivante.

### Nombre de DEC décernés en 2011-2012 par programmes d'études

Programme d'études	Nombre de DEC décernés
200.B0 Sciences de la nature	224
300.A0 Sciences humaines	541
500.A1 Arts et lettres	137
506.A0 Danse	23
510.A0 Arts plastiques	15
<b>Programmes préuniversitaires – Total partiel</b>	<b>940</b>
120.01 Techniques de diététique	47
144.A0 Techniques de réadaptation physique	45
144.B0 Techniques d'orthèses et de prothèses orthopédiques	24
153.C0 Paysage et commercialisation en horticulture ornementale	11
180.A0 Soins infirmiers	78
221.A0 Technologie de l'architecture	55
221.B0 Technologie du génie civil	36
221.D0 Technologie de l'estimation et de l'évaluation en bâtiment	24
243.BB Technologie de l'électronique	6
243.C0 Technologie de l'électronique industrielle	20
311.A0 Techniques de sécurité incendie	185
322.A0 Techniques d'éducation à l'enfance	29
410.B0 Techniques de comptabilité et de gestion	33
410.C0 Conseil en assurances et en services financiers	17
410.D0 Gestion de commerces	43
412.AB Microédition et hypermédia (Techniques de bureautique)	4
414.A0 Techniques de tourisme	34
420.A0 Techniques de l'informatique	31
570.B0 Techniques de muséologie	20
<b>Programmes techniques – Total partiel</b>	<b>742</b>
Formation hors programme (DEC sans mention)	26

**Total**

**1708**

Source : Nombre de diplômes d'études collégiales par programme : total des sanctions recommandées au CA en 2011-2012, Service de l'encadrement scolaire de la Direction des études, en date du 28 mars 2012

<sup>4</sup> Les étudiantes et les étudiants concernés par ces sanctions ont complété leur programme d'études aux sessions d'été 2011, d'automne 2011 et d'hiver 2012 ou avant.



## L'admission universitaire

Le Collège suit avec attention le cheminement de ses finissants. À partir des statistiques de la Conférence des recteurs et des principaux des universités du Québec, il établit une analyse<sup>5</sup>. En voici les grandes lignes.

À l'automne 2010, le taux d'admission global du Collège dans l'ensemble des programmes de premier cycle est de 91,22 % et la cote CRC<sup>6</sup> moyenne des admis est de 27,08. Le taux d'admission global du Collège Montmorency se situe dans la moyenne des collèges de la région métropolitaine (entre 85,45 % et 97,19 %). La majorité de nos finissants ont fait leurs demandes à l'Université de Montréal et à l'Université du Québec à Montréal.

### Les candidats sortants des programmes préuniversitaires

Nos candidats sortants des programmes préuniversitaires sont admis dans un programme de premier cycle à 93,3 %. Leur taux d'admission est relativement stable depuis 2005 et il est comparable à celui de l'ensemble des collèges (93,9 %).

### Les candidats sortants des programmes techniques

En comparant notre pourcentage d'admission aux années précédentes, nous observons que la différence la plus importante est la baisse du nombre de candidats sortants des programmes techniques. Le taux d'admission est passé de 90,11 % (automne 2009) à 84,32 % (automne 2010). Les écarts les plus significatifs entre les candidats du Collège Montmorency et ceux de l'ensemble des collèges sont l'admission des candidats en Soins infirmiers, en Techniques de réadaptation physique et en Techniques de diététique.

Par contre, les candidats provenant des secteurs des techniques physiques et des techniques de l'administration ayant fait une demande d'admission à l'université ont un taux d'acceptation supérieur à celui de l'ensemble des collèges, atteignant 100 % dans 7 programmes sur 10. Ces programmes d'études sont : Technologie du génie civil, Technologie de l'estimation et de l'évaluation en bâtiment (évaluation immobilière), Technologie de l'électronique (Ordinateurs et réseaux), Technologie de l'électronique industrielle, Conseil en assurances et en services financiers, Microédition et hypermédia (Techniques de bureautique), Techniques de l'informatique (Gestion de réseaux informatiques).

Qu'ils soient des candidats sortants des programmes préuniversitaires ou techniques, le nombre d'étudiants désirant poursuivre leurs études universitaires augmente chaque année.



<sup>5</sup>L'analyse des statistiques d'admission universitaire - Automne 2010 a été produite par la Direction des études en février 2012.

<sup>6</sup>Cote de rendement au collégial (CRC) : cette méthode adoptée en 1995 par les universités québécoises permet d'analyser les résultats des étudiantes et étudiants au collégial. Elle permet de situer les résultats de l'étudiante ou l'étudiant quelles que soient les caractéristiques du collège fréquenté. Le calcul est effectué par le ministère de l'Éducation, du Loisir et du Sport (MELS) et combine deux informations, soit la cote Z et l'indicateur de la force du groupe (IFG) auquel elle ou il appartient.

## Le placement étudiant

La relance des étudiantes et des étudiants diplômés des programmes techniques, réalisée en juin 2012, a permis de constater que 95,7 % des personnes diplômées en décembre 2010 et en mai 2011 ont trouvé un emploi dans les sept mois après la fin de leur formation.

### Taux de placement cumulé des diplômés en décembre 2010 et en mai 2011 se destinant au marché du travail, par programme d'études de la formation technique

Programmes d'études	Taux de placement (%)
120.01 Techniques de diététique	100
144.AO Techniques de réadaptation physique	100
144.BO Techniques d'orthèses et de prothèses orthopédiques	100
153.CO Paysage et commercialisation en horticulture ornementale	100
180.AO Soins infirmiers	100
221.AO Technologie de l'architecture	95
221.BO Technologie du génie civil	100
221.DO Technologie de l'estimation et de l'évaluation en bâtiment	90
243.BB Technologie de l'électronique	67
243.CO Technologie de l'électronique industrielle	100
311.AO Techniques de sécurité incendie	96
322.AO Techniques d'éducation à l'enfance	100
410.BO Techniques de comptabilité et de gestion	100
410.CO Conseil en assurances et en services financiers	100
410.DO Gestion de commerces	92
412.AB Techniques de bureautique (Microédition et hypermédia)	100
414.AO Techniques de tourisme	94
420.AA Techniques de l'informatique (Informatique de gestion)	100
420.AC Techniques de l'informatique (Gestion de réseaux informatiques)	100
570.BO Techniques de muséologie	69
<b>Taux de placement moyen</b>	<b>95,7</b>

Source: [Relance des diplômés et des diplômées des programmes techniques, promotion de décembre 2010 et mai 2011](#). Direction des affaires étudiantes et services à la communauté, juin 2012



## Nos étudiantes et étudiants, notre fierté



Les lauréats des bourses d'excellence, entourés de Roger Chartrand, vice-président de la Caisse Desjardins des Grands boulevards de Laval, Jean Boisvert, président de la Caisse Desjardins du Nord de Laval, France Lamarche, directrice des études du Collège Montmorency, Sylvie Laflamme, directrice générale de la Fondation Montmorency, et Sylvain Courcelles, directeur général de la Caisse Desjardins des Grands boulevards de Laval.

### Le Gala du mérite et de l'excellence

Le Gala du mérite et de l'excellence est un événement annuel du Collège Montmorency et de la Fondation Montmorency qui permet de reconnaître la persévérance et la réussite de finissantes et finissants remarquables. Le 2 octobre 2012, ils étaient une cinquantaine à monter sur scène pour recevoir une bourse généreusement offerte par un partenaire financier de la Fondation. Chaque boursier était accompagné d'un membre du personnel l'ayant positivement influencé au cours de ses études au Collège.

Honneur	Lauréat	Programme d'études
Bourse d'excellence en formation préuniversitaire	Stéphanie Spearson	Sciences humaines, profil Regards sur l'individu
Bourse d'excellence en formation technique	Marianne Dumont	Technologie du génie civil
Bourse d'excellence pour l'engagement dans la vie étudiante	Martin Poitras	Technologie du génie civil
Prix spécial Jacques-Caron Département d'éducation physique	Marie Gagnon-Brousseau	Sciences de la nature, profil Sciences biologiques et de la santé
Prix Claude-Desnoyers	Vanessa Robert (automne 2011) Lorie Baker (hiver 2012)	Soins infirmiers
Prix spécial du département de Technologie de l'architecture	David D. Boisseau Gabriel Binette-Laporte	Technologie de l'architecture
Prix spécial Réseau Action TI Section Laval-Laurentides-Lanaudière	Geneviève Dufour	Techniques de l'informatique - Informatique de gestion
Prix Méritas de l'Ordre des technologues professionnels du Québec	Martine R. Lanthier	Technologie du génie civil
Bourse d'admission HEC Montréal	Jonathan Desrosiers	Sciences humaines, profil Gestion des organisations

## Des portraits de réussite

Qu'ils soient étudiants, finissants ou diplômés, ils sont de fiers ambassadeurs du Collège Montmorency. Ils se distinguent par leur goût de la réussite et leur détermination. Leur succès rejaillit sur toute la communauté montmorencienne et lavalloise. Voici celles et ceux qui ont laissé leur marque en 2011-2012.



Joëlle Numainville

### Sur le plan mondial

La diplômée en Sciences humaines, profil Monde, de 2008 **Joëlle Numainville** s'est classée au 12<sup>e</sup> rang à l'épreuve de cyclisme sur route aux Jeux olympiques de Londres, le 29 juillet 2012. Elle a terminé ses 140 km à 27 secondes de la gagnante avec un temps de 3 heures 35 minutes et 56 secondes. Elle étudie actuellement au baccalauréat en administration de l'Université du Québec à Montréal.



Daniel Aucoin

En couverture des compétitions d'aviron et de canoë-kayak lors des Jeux olympiques de Londres, l'analyste sportif **Daniel Aucoin** a été diplômé du Collège en 1984. Il s'agissait d'une huitième participation depuis 1996 aux Jeux olympiques (à l'exception de Sydney 2000) en tant que représentant de la presse. Il est gérant du Club d'aviron de Laval et président de l'Association québécoise d'aviron.



Rachel Fréchette

Parmi les étudiants-athlètes du Collège Montmorency, il y a **Rachel Fréchette**, finissante en Sciences humaines, profil administration. Elle fait partie de l'équipe nationale senior de nage synchronisée. Elle s'entraîne en vue des Jeux olympiques de Rio 2016.



Lucie Tremblay

### Sur le plan national

À l'été 2011, **Lucie Tremblay** a été nommée infirmière de l'année par le Collège canadien des leaders en santé. Diplômée en Soins infirmiers en 1984, elle est directrice des Soins infirmiers et des Services cliniques au Centre gériatrique Maimonides Donald Berman et au CHSLD juif de Montréal. Elle vient d'être nommée présidente-directrice générale de l'Ordre des infirmières et des infirmiers du Québec.



Mariam Sylla

L'attaquante des Nomades **Mariam Sylla**, finissante en Sciences de la nature, profil Sciences biologiques et de la santé, a été nommée joueuse de l'année au Championnat canadien de basketball féminin 2012 par l'Association canadienne du sport collégial, et ce, pour une troisième année consécutive. Il s'agit d'un exploit inégalé!



Audrey Desforges et Nathalie Robichaud

### Sur le plan provincial

Pour une deuxième année consécutive, le Collège Montmorency a vu ses représentants accéder à la finale nationale du concours Forces Avenir, qui a l'objectif de reconnaître l'engagement étudiant au collégial. Accompagnées de **Marie Bourret** et **Lise Schetagne**, huit étudiantes en Soins infirmiers qui ont accompli un projet humanitaire au Sénégal en mai 2011 se sont distinguées dans la catégorie Santé et sport. Il s'agissait de : **Audrey Desforges, Catherine Drouin Comeau, Sarah-Émilie Dubé, Stéphanie Farias, Marie Pier Meilleur, Joannie Ouellet, Nathalie Robichaud** et **Marina Touchette**.



Anne-Marie Sigouin

Les diplômées en Soins infirmiers **Caroline Lavoie** et **Anne-Marie Sigouin** ont été honorées à la cérémonie de remise des bourses de l'Ordre régional des infirmières et des infirmiers de Montréal et Laval, le 10 novembre 2011. La première a récolté une bourse d'excellence de 1000 \$; la deuxième, une bourse de 5000 \$ du Fonds patrimoine de l'Ordre des infirmières et des infirmiers du Québec.

À l'automne 2011, la Société de l'assurance automobile du Québec a lancé une vaste campagne pour sensibiliser les jeunes à l'importance de la sécurité routière. L'étudiante en Communication **Anne Murray-Potvin** a répondu à l'appel en faisant parvenir une vidéo en stop motion, intitulée *Prends les bonnes habitudes*. Elle s'est classée parmi les finalistes du concours.



**Émy Lemaire**, étudiante en Cinéma, est arrivée à la seconde position du Marathon d'écriture intercollégial, en mars 2012. Au cours de ces 24 heures de création littéraire, elle a su briller parmi les 200 écrivains en herbe avec son texte *Voyage en amoureux dans le corps humain*.

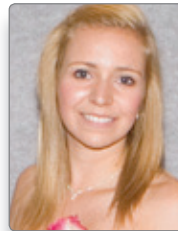


### Sur le plan régional

À l'occasion des 10 ans de la création de son Prix de la relève, le Bureau des anciennes et des anciens du Collège Montmorency de Laval a honoré le 16 février 2012 le juge administratif **Michel Lalonde**, lauréat du Prix de la relève 2011, et le réalisateur **Ken Scott**, lauréat du Prix hommage. Les deux diplômés montmorenciens sont reconnus pour leur talent, leur réussite professionnelle et leurs accomplissements.



Michel Lalonde et Ken Scott



Martine R. Lanthier

Les candidatures d'**Annie Messier**, étudiante en Paysage et commercialisation en horticulture ornementale, et de **Martine R. Lanthier**, étudiante en Technologie du génie civil, ont été primées au concours régional Chapeau, les filles ! La première candidate a remporté le premier prix de 1000 \$ et le prix d'Emploi-Québec Laval de 500 \$, tandis que la seconde a mérité le deuxième prix de 500 \$. Rappelons que le concours vise à encourager les femmes qui choisissent des métiers traditionnellement masculins.

En plus de remporter le premier prix dans la catégorie cégep, **Émilie Major-Parent**, étudiante en Arts et lettres, profil Langues, cultures et traduction, a été la grande gagnante de la région de Laval, toutes catégories confondues, des Grands

Prix littéraires du Courrier Laval avec son texte *La seule liberté*.



Deux étudiants ont reçu la Médaille de bronze du Lieutenant-gouverneur du Québec pour la jeunesse, le 26 mai 2012.

**Camille Bédard** en Techniques de réadaptation physique s'implique activement dans l'équipe de secouristes. Malgré des problèmes de santé, elle a su persévérer et poursuivre ses activités de bénévolat tout en maintenant d'excellents résultats scolaires.

Pour sa part, **David Martin** en Technologie de l'électronique industrielle a mis sur pied une équipe pour participer à la compétition Profuga 2012 de Robotique CRC. En plus d'être assidu dans ses études, il a consacré 280 heures à la fabrication du prototype.

## Le mérite sportif

Les Nomades bénéficient d'un encadrement personnalisé pour leur réussite scolaire. Ils performant autant sur le terrain qu'en classe.

### Performances par équipe

Badminton mixte	Saison régulière : 3 <sup>e</sup> Championnat régional : médaille de bronze Championnat provincial : quart de finale
Basketball féminin, division 1	Saison régulière : 4 <sup>e</sup> Championnat provincial : médaille de bronze
Basketball féminin, division 2	Saison régulière : 3 <sup>e</sup> Championnat régional : médaille d'or Championnat provincial : médaille de bronze
Basketball masculin, division 1	Saison régulière : 6 <sup>e</sup> Championnat provincial : quart de finale
Basketball masculin, division 2	Saison régulière : 2 <sup>e</sup> Championnat régional : médaille d'or Championnat provincial : médaille d'argent
Cross Country mixte – Femmes	7 <sup>e</sup> en saison régulière 12 <sup>e</sup> au championnat provincial
Cross Country mixte – Hommes	9 <sup>e</sup> en saison régulière 20 <sup>e</sup> au championnat provincial
Crosse au champ	Saison régulière : 4 <sup>e</sup> Championnat régional : demi-finale
Football, division 1	Saison régulière : 5 <sup>e</sup>
Soccer intérieur féminin	Saison régulière : 6 <sup>e</sup> Championnat régional : quart de finale
Soccer extérieur féminin, division 2	Saison régulière : 7 <sup>e</sup>
Soccer intérieur masculin	Saison régulière : 3 <sup>e</sup> Championnat régional : médaille d'argent
Soccer extérieur masculin, division 2	Saison régulière : 2 <sup>e</sup> Championnat régional : quart de finale
Volleyball féminin, division 2	Saison régulière : 2 <sup>e</sup> Championnat régional : médaille de bronze Championnat provincial : huitième de finale
Volleyball masculin, division 1	Saison régulière : 2 <sup>e</sup> Championnat provincial : 4 <sup>e</sup>



Volleyball féminin, division 2



Basketball masculin, division 2



Badminton mixte

## Honneurs individuels



Arielle Marleau



Mariam Sylla



Kiryl Doubson-Rémillard



Sabrina Asselin-Généreux



Caleb Dorléan



David Jeantiné



Florence Leblanc



Laurence Meunier-Dehais



Hugo Rosso-Bonneau

### Badminton mixte, division 1

**Arielle Marleau** (Sciences humaines, profil Regards sur l'individu) et **Alexis Gohier-Drolet** (Sciences de la nature, profil Sciences biologiques et de la santé) ont obtenu une médaille d'or tant au championnat régional qu'au championnat provincial double mixte.

### Basketball féminin, division 1

**Mariam Sylla** (Sciences de la nature, profil Sciences biologiques et de la santé) a cumulé plusieurs titres. Elle a été joueuse par excellence et membre de l'équipe d'étoiles de l'Association canadienne du sport collégial (ACSC). Elle a été athlète par excellence, membre de la première équipe d'étoiles et lauréate du mérite académique du Réseau du sport étudiant du Québec (RSEQ).

### Basketball masculin, division 1

Le mérite académique du RSEQ est allé à **Kiryl Doubson-Rémillard** (Sciences humaines, profil Gestion des organisations).

### Basketball féminin, division 2

**Sabrina Asselin-Généreux** (Sciences humaines, profil Regards sur l'individu) a fait partie de l'équipe d'étoiles du RSEQ.

### Basketball masculin, division 2

L'équipe d'étoiles du RSEQ était composée des joueurs montmorenciens suivants : **Carl-Olivier Bernard** (Sciences humaines, profil Regards sur l'individu), **Caleb Dorléan** (Techniques de tourisme) et **David Jeantiné** (Techniques de l'informatique, Gestion des réseaux informatiques).

### Football, division 1

**Joey Finn** (Sciences humaines, profil Regards sur l'individu) et **Guillaume Dagher** (Sciences de la nature, profil sciences biologiques et de la santé) ont su se démarquer dans le RSEQ. Le premier a fait partie de l'équipe d'étoiles tandis que le second a obtenu le mérite académique.

### Volleyball féminin, division 2

L'équipe d'étoiles du RSEQ était composée des joueuses montmorenciennes suivantes :

**Florence Leblanc** (Sciences de la nature, profil Sciences biologiques et de la santé), **Laurence Meunier-Dehais** (Sciences humaines, profil Regards sur l'individu) et **Mariam Nasrat** (Sciences humaines, profil Gestion des organisations).

### Volleyball masculin, division 1

**Hugo Rosso-Bonneau** (Sciences humaines, profil Regards sur l'individu) et **Rashid-Mohammed Isahq** (Sciences humaines, profil Gestion des organisations) étaient des joueurs de la deuxième équipe d'étoiles du RSEQ. Quant à **Benoit Pahud** (Sciences de la nature, profil Sciences pures et appliquées), il a reçu le mérite académique de l'organisme.

## Des activités étudiantes porteuses de sens

Comme une image vaut mille mots, pour avoir un aperçu de la vie étudiante au Collège Montmorency, consultez la capsule vidéo promotionnelle à l'adresse suivante : <http://www.youtube.com/watch?v=Fs8kXcMC3hk>.

### La valorisation de la langue française

- Le Marathon d'écriture
- Le Recueil intercollégial de poésie
- Le programme de sensibilisation et de diffusion de la chanson francophone
- La formation en écriture de *slam*
- Le Prix littéraire des collégiens : cercle de lecture et spectacle

### La sensibilisation au développement durable

- Bulletin virtuel *La feuille*
- Le Défi Climat
- La Journée *En ville sans ma voiture*
- La Semaine Mon cégep en vélo
- La Semaine québécoise de réduction des déchets
- Les collectes de vélos usagés
- Les ateliers de réparations de vélos
- Le Défilé de mode Éco-Design
- L'Expo-Verte
- Le réseau de covoiturage
- Les ateliers *Fais-le toi-même*
- Le comité environnemental *Équilibre*
- Vente de tasses dans le cadre du projet de vaisselle durable
- Le réseau des cyclistes du Collège Montmorency

### L'ouverture sur le monde

- Le Forum social de Laval
- L'Escale Montmorency
- La Semaine des sciences humaines
- La Semaine québécoise des rencontres interculturelles
- Droit de cité
- La Journée d'action contre le racisme
- Le Mois de l'histoire des Noirs
- Le Club ONU
- Le Bureau-voyages
- Les projets humanitaires des étudiantes et des étudiants du Collège Montmorency (PHEM)
- Le concours de photographies
- Le comité des étudiants internationaux





## Des activités étudiantes porteuses de sens



### La promotion des sciences et technologies

- La Quinzaine des sciences
- Forum en science
- Forum Science et société
- Les concours scientifiques
- Les concours mathématiques
- Les cafés scientifiques
- Le concours *Science on tourne!*
- Le comité des étudiants en sciences
- Le Club des jeux informatiques
- Sumo robot (club de robotique)

### La promotion de l'activité physique et de saines habitudes de vie

- Les équipes intercollégiales Les Nomades
- Le sport intramural
- Le Club de plein air *Adrénaline*
- Le Défi santé Montmorency
- La Fête de la santé
- Le Défi Laval Actif
- Bonne boîte, bonne bouffe
- Paniers saveurs de Laval

### Le soutien communautaire

- La nuit des sans-abris
- Le Club d'écoute et d'entraide
- L'équipe de secouristes
- Le groupe de soutien et de sensibilisation à l'homosexualité
- Les journées thématiques : ITS, homophobie, santé mentale, prévention du suicide, non-violence, gestion du stress...
- Le programme de promotion du mieux-être et de prévention du suicide et ses vigies

### L'entrepreneuriat

- Concours québécois en entrepreneuriat

### L'animation du milieu

- Campagne *Je vote, et toi ?* pour sensibiliser les jeunes aux élections provinciales 2012
- Concours SAAQ sur la sécurité routière
- La Foire des activités étudiantes
- Le grand dîner de la rentrée
- Les équipes d'improvisation théâtrale
- La Coupe *Ô Trac*
- La troupe de danse *Tanz Danse*
- Les équipes d'improvisation en danse
- Le Festival intercollégial de danse
- La troupe de théâtre *Délirium*
- Le Festival intercollégial de théâtre
- Cégeps en spectacle
- L'exposition intercollégiale d'arts plastiques
- Le concours intercollégial de sculpture sur neige
- Cégep BD
- Le Ciné-Club de Laval
- Le programme *Ça manque à ma culture*
- Le Gala du mérite et de l'excellence
- Le Gala d'excellence en Alternance Travail-Études
- La journée Portes ouvertes
- La cérémonie de collation des grades
- La Foire régionale de l'emploi étudiant
- La radio étudiante
- Le studio Ménestrel
- Le journal étudiant *Le Zèle*
- La télévision étudiante TVEM
- Les soupers débats
- Premier Prix collégial du cinéma québécois
- Québec Danse



## Nos ressources humaines compétentes

Près de 1000 employés veillent à appuyer la mission éducative du Collège Montmorency. Plusieurs actions de l'orientation cinq du plan stratégique ont été accomplies dans le but de consolider l'organisation du travail, de développer les compétences des membres du personnel et de favoriser un climat de bonne entente. En voici quelques exemples probants.

- À l'affichage d'un poste, la description est systématiquement mise à jour reflétant ainsi sa réalité. Les questionnaires d'entrevue et les tests requis sont également mis à jour par le comité de sélection.
- Afin de recruter une main-d'œuvre qualifiée, le Collège affiche ses offres d'emploi sur des sites Internet spécialisés.
- Un nouveau Guide d'accueil à l'intention des membres du personnel non enseignant a été élaboré. Il est en processus de validation.
- Une seconde journée pédagogique sur l'impact du stress sur la santé et la mémoire a été offerte en février 2012 à l'ensemble de la communauté montmorencienne. Elle a rejoint 175 personnes.
- Le module de registre des accidents de travail de COBA sert désormais d'outil de gestion en santé et en sécurité du travail.
- Le Collège a revu les descriptions de tâches de plusieurs postes. Les procédures ont été mis à jour. Le Service des ressources matérielles a assuré la mise en place de mécanismes de gestion des opérations, notamment sur le renouvellement de contrat ou pour toute planification des systèmes de prévention.
- Les activités de transfert des connaissances par le jumelage d'employés se sont poursuivies pour l'équipe de développement Web et pour l'équipe du comptoir de consultation des technologies de l'information. Elles sont en cours pour celle du comptoir de prêt audiovisuel.
- Le Collège a poursuivi ses activités d'accueil à l'intention des nouveaux professeurs en août 2011 et en janvier 2012. D'ailleurs, le Guide d'accueil a été mis à jour.
- Dans le cadre de la maîtrise d'enseignement PERFORMA, six professeurs se sont inscrits au microprogramme de 2<sup>e</sup> cycle en insertion professionnelle en enseignement au collégial à l'hiver 2012, grossissant ainsi les rangs de la cohorte de l'automne 2011.
- En 2011-2012, 80 formations créditées et non créditées (pédagogiques, TIC et perfectionnement collectif) ont été suivies par 423 participants.



Un hommage aux membres du personnel ayant atteint le cap des trente années de service lors du déjeuner de la rentrée de janvier 2012

### Quelques activités rassembleuses à l'intention du personnel

- Le déjeuner de la rentrée
- L'hommage aux nouveaux retraités
- La campagne de vaccination contre la grippe
- La Fête de Noël des enfants
- L'activité de reconnaissance du personnel
- Le Club social
- Le Club de jogging Montmorency

**Merci aux retraités 2011-2012**

Pour avoir consacré leur carrière au bénéfice des étudiantes et étudiants et pour avoir apporté leur contribution à la mission éducative du Collège Montmorency, nos remerciements vont à :

**Flavie Achard**, professeure de biologie

**Roger Bédard**, conseiller en information scolaire et professionnelle, Service de l'encadrement scolaire

**Michelyne Blanchet L'Heureux**, professeure en Microédition et hypermédia

**Bernard Boivin**, professeur en Techniques d'orthèses et de prothèses orthopédiques

**Chantal Bourdon**, professeure de mathématiques

**Sylvain Chéron**, technicien en loisirs, Service d'animation et de la vie étudiante

**Diane Côté**, agente de service social, Service d'aide à l'apprentissage

**Normande Côté**, secrétaire, Direction des affaires étudiantes et de la communauté

**Gilles Daoust**, professeur en Techniques administratives

**Eugène Réjean Dubois**, professeur en Techniques de sécurité incendie

**Louise Duguay**, technicienne en documentation, Section des périodiques

**Lise Ferland Houle**, coordonnatrice et professeure en Soins infirmiers

**Michèle Gratton**, agente de bureau, Service de l'encadrement scolaire

**Lyne Hébert**, professeure en Techniques de réadaptation physique

**Francine Héту**, professeure de psychologie

**Louiselle Huppé**, professeure de français

**Chantal Labelle**, secrétaire, Direction générale

**Alain Langlois**, professeur en Technologie du génie civil

**Jacques Marion**, professeur de mathématiques

**Lucie Ouellet**, agente de bureau, Direction des ressources matérielles

**Gérald Pageau**, professeur de cinéma

**Jean-Pierre Painchaud**, mécanicien, Direction des ressources matérielles

**Stéphane Parent**, technicien en travaux pratiques, Département de physique

**Guy Perron**, professeur en Techniques de l'informatique

**Minh Phan Huy**, professeur en Technologie de l'architecture

**Carole Pilote**, professeure de français

**Christiane Poulin**, professeure de psychologie

**Serge Ricard**, technicien en travaux pratiques, Département de Techniques d'orthèses et de prothèses orthopédiques

**Rémi Roy**, professeur de politique

**Johanne Viens**, professeure en Techniques de muséologie

## Le personnel rayonne



Stéphanie Carle



Le professeur et chercheur François Fournier, aux côtés du journaliste scientifique Jean-René Dufort

Notre fierté provient également des réalisations de nos membres du personnel qui s'engagent dans des projets passionnants, lesquelles font rayonner le Collège Montmorency au-delà des frontières lavalloises.

### Diffusions et parutions

#### **Cultiver le jugement, de Montaigne à aujourd'hui**

Au congrès de l'Association québécoise de la pédagogie collégiale, en juin 2012, deux membres du personnel ont prononcé une communication ou participé à un atelier. Il s'agit de **Stéphanie Carle**, conseillère pédagogique (*Et si la réussite des étudiants passait par la maîtrise de la langue?*) et de **Zohra Mimouni**, professeure de langues modernes (*Utilisation des TIC au cégep : points de vue d'experts et d'étudiants selon le profil de lecture*).

#### **Élever des mouches**

Dans ses *Chroniques scientifiques*, le journaliste et animateur Jean-René Dufort présente le projet de recherche de **François Fournier**, professeur de biologie au Collège. La capsule intitulée *Élever des mouches* est diffusée sur les ondes et le site Internet de la chaîne Explora. Rappelons que M. Fournier a développé une méthode efficace de contrôle biologique de la mouche de l'oignon à l'aide de lâchers de mâles stériles, grâce à ses travaux qu'il conduit depuis 2004, en collaboration avec la compagnie de recherche Phytodata.

#### **Gestes domestiques**

En 2011, le professeur de français **Hector Ruiz** a publié son second recueil de poésie aux éditions du Noroît, ayant pour titre *Gestes domestiques*. La déambulation est un thème prisé chez lui.

#### **Kiam Tasgall**

La technicienne en travaux pratiques en biologie **Nadine Bertholet** est aussi auteure jeunesse. Elle a fait paraître le troisième tome de sa tétralogie fantastique *Kiam Tasgall* en juin 2012. Deux mois plus tôt, elle était au prestigieux Salon du livre de Paris pour faire la promotion de ses deux premiers tomes, publiés en 2011 aux éditions ADA.

#### **L'heure du caucus**

Le magasinier **Willie Jr Pietrocupo** est non seulement musicien, mais également un talentueux peintre animalier dans ses temps libres. À l'été 2012, il a remporté deux prix au symposium de Kamouraska. Le visuel du symposium de 2013 comportera son œuvre *L'heure du caucus*, qui représente un magnifique attroupement de bernaches du Canada dans les roseaux. De même, il a obtenu le prix de la municipalité de Saint-Denis grâce à une autre de ses toiles, illustrant une scène locale. L'an prochain, il sera le peintre invité à Kamouraska.

#### **Le sens du monde**

Un concours d'essais a été organisé en 2010 par la Fondation Charles-Gagnon et les Éditions Écosociété afin de démontrer que les jeunes du Québec n'ont jamais cessé de s'intéresser à la chose politique ni de mener



La technicienne en travaux pratiques en biologie, Nadine Bertholet



Le magasinier Willie Jr Pietrocupo

des réflexions d'ordre philosophique. Publié sous le titre de *Le souffle de la jeunesse*, en septembre 2012, le collectif d'auteurs du prix Bernard-Mergler regroupe les cinq meilleurs textes du concours. L'essai du professeur de philosophie **Jérémie McEwen**, intitulé *Le sens du monde*, en fait partie.

### **Logiciels libres :**

#### **«le chemin est long, mais la voie est libre» (Framasoft)**

Le conseiller pédagogique et répondant TIC du Collège, **Pierre Cohen-Bacrie**, a fait une présentation sur les logiciels libres dans le cadre du Colloque scientifique international sur les TIC en éducation, les 3 et 4 mai 2012, à Montréal. Il a dressé un bilan relevant les premiers résultats, les facteurs de résistance et les moyens pour les contourner, de même que les perspectives concernant l'utilisation des logiciels libres.

### **Quelque chose comme une odeur de printemps**

La professeure de philosophie **Annie-Claude Thériault** a publié son premier roman aux éditions David, dans la collection Voix narratives, sous le titre de *Quelque chose comme une odeur de printemps*. Ayant remporté plusieurs concours de nouvelles, elle plonge dans l'écriture romanesque avec finesse et fraîcheur.

### **Quelles TIC et quels effets sur les apprentissages au collégial?**

La professeure de langues modernes et chercheure **Zohra Mimouni** a présenté une communication au congrès de l'Association internationale de pédagogie universitaire le 16 mai 2012 à l'Université du Québec à Trois-Rivières. Elle a parlé des impacts de la généralisation des TIC sur les apprentissages des étudiants du collégial aux prises avec une dyslexie développementale. En bref, la question était la suivante : comment réagissent les personnes dyslexiques face aux TIC ?

### **Un herbier géant comme œuvre publique**

La professeure d'arts plastiques **Sylvie Fraser** a remporté un concours de la Ville de Laval, en septembre 2011. L'herbier géant de 16 pieds de haut est monté sur une structure d'acier et de béton, laquelle est recouverte d'une mosaïque en pâte de verre. Il est installé dans le parc Laval-Ouest depuis mai 2012.



Pierre Cohen-Bacrie





Anic Sirard, professeure au département de Techniques de réadaptation physique

### Prix et distinctions

#### Mention d'honneur de l'Association québécoise de pédagogie collégiale (AQPC)

**Anic Sirard**, professeure au département de Techniques de réadaptation physique, a reçu la mention d'honneur de l'AQPC pour la qualité de son travail et pour sa contribution à l'évolution de l'enseignement. Soulignons qu'elle a implanté plusieurs projets d'aide à la réussite dans son programme et veille à l'instauration de l'enseignement des connaissances procédurales aux départements de Techniques de réadaptation physique et de Techniques d'orthèses et de prothèses orthopédiques. Elle enseigne dans le Microprogramme de 2<sup>e</sup> cycle en insertion professionnelle en enseignement au collégial (MIPEC) de PERFORMA depuis 2007. Elle a été conseillère pédagogique durant deux ans. Responsable de coordination, elle a piloté d'une main de maître le déménagement de son département et la révision du programme de formation en 2011-2012.



Denyse Blanchet, directrice générale

#### Prix Femmes d'affaires du Québec

La directrice générale, **Denyse Blanchet**, a été nommée finaliste de la catégorie *Cadre ou professionnelle dans un organisme public ou parapublic* du concours *Prix Femmes d'affaires du Québec 2012*. Présenté par le Réseau des femmes d'affaires du Québec, ce concours vise à honorer les Québécoises qui s'illustrent dans le monde des affaires. Elles étaient 27 finalistes dans neuf catégories. Mme Blanchet œuvre dans le secteur public depuis 37 ans.



Le professeur de français Hector Ruiz

#### Prix Innovation en enseignement de la poésie 2011

Professeur de français au Collège depuis 2007, **Hector Ruiz** est le lauréat du Prix Innovation en enseignement de la poésie 2011, décerné par le Festival international de la poésie de Trois-Rivières. Avec son collègue Dominic Marcil du Cégep de Granby, il a proposé au jury le projet *La démarche du poème*, qui incite les élèves à marcher littéralement vers le poème en partant de leur réalité au lieu de se contenter de simples consignes de rédaction. Ce projet innovateur offre une gamme variée de stratégies d'apprentissage permettant d'apprécier la poésie à sa juste valeur.

## Projets de recherche

Titre du projet	Auteur	Source de financement
Contrôle biologique de la mouche à l'oignon	François Fournier, professeur de biologie	Programme d'aide à la recherche technologique du MELS (PART)
Impact des mesures de soutien sur la réussite scolaire des étudiants dyslexiques du collégial - Outils de dépistage de la dyslexie chez les étudiants au collégial	Zohra Mimouni, professeure de langues modernes	Programme d'aide à la recherche sur l'enseignement - MELS (PAREA)
Le gymnase philosophique - Développement des habiletés intellectuelles de lecture, d'analyse et d'écriture de textes philosophiques par le développement d'outils informatiques d'autoapprentissage	Alexandre Kalemjian, professeur de philosophie	Programme de collaboration universités - collèges (PCUC)
Modèle de transfert de connaissances et de formation entre les universités et le milieu collégial dans le domaine agroalimentaire	France St-Yves, professeure de Techniques de diététique	Programme de collaboration universités-collèges (PCUC)
Concevoir, élaborer et valider des protocoles d'évaluation de l'efficacité des appareils orthoprotétiques à l'aide d'instruments d'analyse biomécanique	Robert Archambault et Pierre Baudry, professeurs de Techniques d'orthèses et de prothèses orthopédiques	Programme de collaboration universités - collèges (PCUC)
La relation éducatrice - parent : des outils pour soutenir l'enseignement et l'évaluation d'une compétence complexe	Carole Morache, professeure de Techniques d'éducation à l'enfance	Programme de collaboration universités - collèges (PCUC)
Intégrer les nouvelles populations étudiantes en situation de handicap : mission possible !	Dominique Alarie, directrice adjointe, Service des affaires étudiantes et à la communauté, responsable du secteur d'aide à l'apprentissage	Programme de collaboration universités - collèges (PCUC)
Un référentiel pour le développement et l'évaluation de la compétence à créer en arts plastiques au collège et à l'université	Serge Murphy, professeur d'Arts plastiques	Programme de collaboration universités - collèges (PCUC)
Des outils multimédias en ligne pour soutenir les apprentissages en comptabilité au collégial et à l'université	Sophie Monet, professeure de Techniques administratives	Programme de collaboration universités - collèges (PCUC)
Appropriation et intégration de la nouvelle réglementation et des nouvelles normes en évaluation foncière dans la formation collégiale	Catherine Nadjem, professeure de Technologie de l'estimation et de l'évaluation en bâtiment	Comité de coordination du plan d'aménagement de la formation professionnelle et technique (COPA) - CRÉducation





## Implication dans le milieu

Avec sa volonté de contribuer à la société et au développement de sa région, le Collège Montmorency assure une présence essentielle au sein de multiples instances par le biais de l'implication de son personnel d'encadrement.



Denyse Blanchet

### **Denyse Blanchet, directrice générale**

En 2011-2012, elle a siégé au Comité d'évaluation de l'efficacité des plans stratégiques de la Commission d'évaluation de l'enseignement collégial comme experte externe. Elle était présidente de la Table CRÉducation de Laval. Elle était la représentante du milieu de l'éducation à la Commission multidisciplinaire régionale de Laval de l'Agence de santé et des services sociaux de Laval.

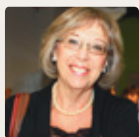
### **Parmi ses autres engagements, soulignons qu'elle était membre des conseils d'administration suivants :**

- Agence de la santé et des services sociaux de Laval;
- Centre d'archives de Laval;
- Centre de solutions technologiques en orthèses et prothèses;
- Corporation de la Salle André-Mathieu;
- DECclic;
- École de technologie supérieure;
- Cégep international;
- Fondation Montmorency;
- LAVAL TECHNOPOLE;
- Ordre François de Montmorency-Laval;
- Réseau des cégeps et collèges francophones du Canada;
- Table de concertation agroalimentaire de Laval;
- Théâtre Bluff;
- Tourisme Laval.

### **Elle a également fait partie des comités suivants :**

- Comité campagne de l'œillet 2011 de l'Association de la sclérose en plaques de Laval;
- Entente spécifique en matière de culture scientifique et technique;
- Entente de partenariat en matière de persévérance scolaire et de réussite éducative;
- Conseil régional des partenaires du marché du travail, Comité PAR, réunion des officiers et Comité Clientèle immigrante de Laval à Emploi-Québec;
- Forum des DG, Centre collégial des services regroupés, Comité mixte sur les affaires éducatives, Comité mixte sur la recherche.

Implication  
dans le milieu



Suzanne Lahaie

**Suzanne Lahaie, directrice adjointe, Direction générale**

Elle était coordonnatrice du Comité du Plan d'aménagement FPT – sous-comité de la Table interordres de Laval. Elle était secrétaire de la Table CRÉducation de Laval. Elle a aussi siégé au conseil d'administration du Cosmodôme de Laval.



Vincent Morel

**Vincent Morel, directeur adjoint, Montmorency international**

Il a siégé au Comité sur l'exportation du savoir-faire à Cégep international.

**André Lachapelle, directeur des études** (jusqu'au 8 novembre 2011)

**Denyse Blanchet, directrice des études intérimaire** (du 9 novembre 2011 au 31 mai 2012)

**France Lamarche, directrice des études** (à compter du 1<sup>er</sup> juin 2012)

Ils étaient les porte-parole des directeurs des études dans les programmes Paysage et commercialisation en horticulture ornementale, Techniques de sécurité incendie, Techniques de muséologie et Techniques d'orthèses et de prothèses orthopédiques.



France Lamarche

**De plus, ils ont siégé aux comités suivants :**

- Commission des affaires pédagogiques de la Fédération des cégeps;
- Table CRÉducation de Laval;
- Comité-conseil Danse du MELS;
- Comité-conseil Sciences de la nature (comme substitut) du MELS;
- Comité de travail de la CAP sur la cote R;
- Comité directeur de la formation infirmière intégrée (consortium francophone de Montréal);
- Coalition pour la promotion des professions en assurance de dommages;
- Comité consultatif du chantier relève de TechnoMontréal.



France Dussault

**France Lamarche, directrice adjointe des études, Service du développement pédagogique et des programmes** (jusqu'au 31 mai 2012)

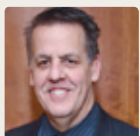
**France Dussault, directrice adjointe aux études, Service du développement pédagogique et des programmes** (à compter du 8 août 2012)

En plus d'être les répondantes locales du Carrefour de la réussite, elles se sont engagées au sein de Persévérance réussite de Laval et de l'Association des cadres des collèges du Québec. Elles ont également siégé au Comité sur l'internationalisation de la formation à Cégep international.

## Implication dans le milieu



Jean-Robert Quevillon



Denis Fournier



Caroline Lamond



Denise Pichette



Yves Carignan

### **Jean-Robert Quevillon, directeur adjoint des études, Service du développement pédagogique et des programmes**

Il a participé aux comités suivants :

- Coalition pour la promotion des professions en assurance de dommages;
- Comité régional des stages en Soins infirmiers;
- Comité directeur et Comité traduction *Health Sciences Placement Network* / Logiciel de gestion stratégique des stages en Soins infirmiers;
- Comité mixte MSSS-MELS (secteur de la santé);
- Comité CSSS - Collège Montmorency;
- Comité organisateur des Journées Carrières Techno;
- Comité du Plan d'aménagement FPT - sous-comité de la CRÉducation de Laval.

### **Denis Fournier, directeur adjoint des études, Service de l'organisation scolaire et gestion des programmes**

Il a fait partie du Comité des adjoints à l'organisation scolaire et du Comité inter-établissement ITHQ-Montmorency.

### **Caroline Lamond, directrice adjointe des études, Service de l'encadrement scolaire**

Elle était du Comité-conseil des registraires du SRAM, du Comité des utilisateurs de TPHI d'INFOSILEM et du Comité sur l'accueil et le recrutement international de Cégep international.

### **Denise Pichette, adjointe administrative, Service de l'encadrement scolaire**

Elle a siégé au Comité-conseil des registraires, au Bureau des anciennes et des anciens du Collège Montmorency et au Groupe des utilisateurs COBA.

### **Yves Carignan, directeur, Service des affaires étudiantes et à la communauté**

Il s'est engagé à la Commission des affaires étudiantes, au Comité tripartite sur les services psychosociaux et de santé et au Comité mixte sur les affaires financières de la Fédération des cégeps. Aussi, il était membre des conseils d'administration de la Corporation de la Salle André-Mathieu, de la Fondation Montmorency, du Centre de santé et de services sociaux de Laval et du Centre de prévention du suicide Le Faubourg. Enfin, il était membre du comité de direction du Projet interordres sur les clientèles émergentes.

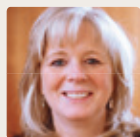
## Implication dans le milieu



Dominique Alarie

### **Dominique Alarie, directrice adjointe, Service des affaires étudiantes et à la communauté**

Elle a fait partie de la Commission régionale sur l'implication citoyenne des jeunes de la CRÉ de Laval. Elle était la répondante du Collège au Carrefour de la réussite. Elle était membre du comité de coordination du Projet interordres sur les clientèles émergentes. Elle a siégé au Bureau des anciennes et des anciens du Collège Montmorency.



Émy Daniel

### **Émy Daniel, coordonnatrice, Service des affaires étudiantes et à la communauté**

Elle s'est impliquée dans plusieurs comités de l'Association des Nomades du Collège Montmorency. Elle a fait partie du Comité de gestion de l'Entente de partenariat sur les saines habitudes de vie à Laval et de la Commission régionale du loisir et du sport de la CRÉ de Laval.



Pierre Tison

### **Pierre Tison, directeur, Service de la formation continue**

Il a fait partie des instances suivantes :

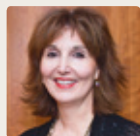
- Commission des affaires de la formation continue de la Fédération des cégeps;
- Comité directeur du Service régionalisé en reconnaissance des acquis;
- Comité du Plan d'aménagement FPT de la CRÉ de Laval;
- Conseil d'administration de FormaClé;
- Table de concertation des cégeps et des universités (MICC);
- Table des partenaires en éducation;
- Table des partenaires en immigration;
- Comité de travail rattaché à la Table statutaire de francisation (Fédération des cégeps / MICC);
- Comité d'orientation et de concertation (Collège Montmorency / IPIQ).



Patrick Lalonde

### **Patrick Lalonde, coordonnateur, Secteur sécurité incendie**

Il était membre du Comité de prévention des incendies en milieu agricole de l'Association des chefs de sécurité incendie du Québec et du Comité d'orientation et de concertation (Collège Montmorency / IPIQ).



Linda Leroux

### **Linda Leroux, adjointe administrative, Service de la formation continue**

Elle était membre du Comité d'organisation régional de la Semaine québécoise des adultes en formation.



Johanne Morissette

### **Johanne Morissette, directrice des affaires corporatives et des communications**

Elle a assisté aux rencontres de l'Association des parents du Collège Montmorency, du conseil d'administration de l'Ordre François de Montmorency-Laval et des responsables des communications de la Fédération des cégeps. Elle a également fait partie de la Table des communicateurs des principales organisations de Laval.

## Implication dans le milieu



Carole Paquette



Isabelle Frenette



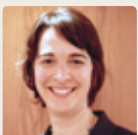
Raymond St-Jacques



Jean Paquin



Isabelle Legault



Jennifer Racine

### **Carole Paquette, directrice des ressources humaines**

Elle était de la Commission administrative des relations de travail et des ressources humaines et du Groupe des utilisateurs COBA.

### **Isabelle Frenette, coordonnatrice du personnel professionnel et de soutien**

Elle a fait partie de la Commission administrative des relations de travail et des ressources humaines et du Groupe des utilisateurs COBA.

### **Raymond St-Jacques, directeur, Service des technologies de l'information**

Il a participé aux rencontres de l'Association des informaticiens des collèges du Québec.

### **Jean Paquin, coordonnateur, Service des technologies de l'information**

Il était membre du comité organisateur du colloque annuel du Réseau d'informations scientifiques du Québec (RISQ). Il a représenté le Collège Montmorency à l'assemblée générale du RISQ.

### **Isabelle Legault, directrice, Services financiers**

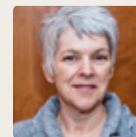
Elle a fait partie du comité de la Commission des affaires matérielles et des affaires financières de la Fédération des cégeps, au conseil d'administration de la Corporation de la Salle André-Mathieu et au Groupe des utilisateurs COBA.

### **Jennifer Racine, coordonnatrice, Approvisionnement, Services des ressources financières**

Elle a pris part au Comité de regroupement des achats de collèges du Centre collégial des services regroupés.



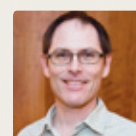
Micheline Phaneuf



France Chartrand



Marc Cardinal



Alain Labrecque

### **Micheline Phaneuf, coordonnatrice, Service de la paie**

Elle a fait partie du Groupe des utilisateurs COBA et du Groupe de travail des responsables de paie intercollège sur COBA.

### **France Chartrand, gérante de la Boutique et du Centre de perception**

Elle était membre du conseil d'administration du Bureau des anciennes et des anciens du Collège Montmorency.

### **Marc Cardinal, directeur des ressources matérielles**

Il était membre de la Commission des affaires matérielles et financières de la Fédération des cégeps, du conseil d'administration de la Corporation de la Salle André-Mathieu et de l'Association des gestionnaires de parcs immobiliers institutionnels.

### **Alain Labrecque, régisseur général, Service des ressources matérielles**

Il était membre de l'Espace québécois de concertation sur les pratiques d'approvisionnement responsable.

## Les membres du conseil d'administration en 2011-2012

ALARIE, Yvon	Représentant du personnel enseignant
ARSENAULT, Jean-Pierre	Représentant du marché du travail, membre du comité de vérification
BAHARI, Hocine	Représentant des parents
BLANCHET, Denyse	Directrice générale, présidente du comité exécutif
CHARBONNEAU, Françoise	Représentante de la commission scolaire, membre du comité exécutif, présidente du comité de vérification
CHRÉTIEN, Didier	Représentant des titulaires d'un DEC / secteur préuniversitaire
CLÉROUX, Roxanne	Représentante des titulaires d'un DEC / secteur technique
DESROCHES, Pierre	Représentant socio-économique, président du conseil d'administration, membre du comité exécutif, membre du comité de vérification
KANOUTÉ, Fasal	Représentante des universités
LABBÉ, Sylvain	Représentant du personnel de soutien
LACHAPELLE, André	Directeur des études
LALONDE, Danielle	Représentante du personnel enseignant
PIERRE-LOUIS, Darllie	Représentante des parents
RACINE, Joey	Représentant des étudiants / secteur technique
SAVARD, Danielle	Représentante des entreprises / secteur technique, membre du comité exécutif, vice-présidente du conseil d'administration
ST-ONGE-PERRON, Alexandre	Représentant des étudiants / secteur préuniversitaire
ST-PIERRE, Alain	Représentant du personnel professionnel non enseignant
TALBOT, Raymond	Représentant socio-économique
À combler	Représentant des entreprises / secteur technique

Source : Direction des affaires corporatives et des communications, novembre 2011

## La composition de la Commission des études en 2011-2012

### Présidence

LACHAPELLE, André      Directeur des études

### Responsables de programmes

#### Responsables administratifs

LAMARCHE, France      Responsable des programmes DEC

TISON, Pierre      Responsable des programmes AEC

#### Responsables pédagogiques associés aux disciplines ou aux départements

TERRIEN, Amélie      Formation générale

GAUTHIER, Julie      Sciences de la nature

NADEAU, Josianne      Sciences humaines

LEFEBVRE, Annie      Arts et lettres

DUGAS, Johanne      Secteur de la santé

CHAGNON, André      Secteur Bâtiment

ALLARD, Sylvie      Secteur Administration et Bureautique

LEBLANC, Gilles      Secteur Électronique et Informatique

DETHIER, Luc      Secteur Horticulture, Muséologie et Tourisme

### Autres membres

#### Professeurs élus par les pairs

DUCHESNE, Michel

L'HÉRAULT, Virginie

#### Professionnels non enseignants élus par les pairs

ROULEAU, Étienne

BESSETTE, Daniel

MOREAU, Nathalie (substitut)

#### Personnel de soutien élu par les pairs

KYPRIANOU, Kléopatra

#### Étudiants nommés par l'Association générale des étudiantes et des étudiants de Montmorency

POITRAS, Martin

CÔTÉ, Samuel





## Réalisations au Plan stratégique 2007-2012 selon les quatre axes de développement

### 1. L'internationalisation des activités éducatives

#### Introduire dans les programmes de formation des éléments relatifs à la dimension internationale et interculturelle (objectif 1.1.1 du Plan stratégique)

- Les programmes actuellement en révision tiendront compte de la dimension internationale et interculturelle dans leur plan de formation : Techniques d'orthèses et de prothèses orthopédiques, Techniques de réadaptation physique, Technologie de l'estimation et de l'évaluation en bâtiment, Sciences humaines et Arts plastiques.
- La moitié des cours complémentaires (22/41), dont la banque a été révisée à l'automne 2011, présentent une dimension internationale par leur objet ou par certains aspects de leur contenu.

#### Diffusion et appropriation de la politique d'internationalisation par les instances du Collège

- Après consultation, la politique d'internationalisation a été adoptée par le conseil d'administration le 23 novembre 2011. Elle a été diffusée à l'ensemble des instances et du personnel du Collège.

#### Consolidation de l'offre actuelle de projets internationaux de mobilité étudiante et de stages d'étudiants à l'étranger

- En tout, 284 étudiants ont participé à un séjour hors Québec en 2011-2012 : 271 à un projet de groupe et 13 à un stage individuel.

#### Implication d'un nouveau département d'enseignement dans le développement et la réalisation de projets internationaux de mobilité étudiante ou de stages d'étudiants à l'étranger

- Le département de chimie a travaillé au développement d'un projet PHEM-Science en Équateur. Revu en raison des bouleversements survenus au calendrier scolaire, le projet a été transformé en un projet PHEM-Équateur sans l'implication du département. Cependant, les bases sont jetées pour un nouveau projet spécifiquement dédié aux étudiants en Sciences de la nature.

#### Consolidation et amélioration des mécanismes de promotion des différents stages et projets internationaux par l'amélioration du site Internet et d'outils de promotion

- Le site Internet a été actualisé sommairement.
- Montmorency international a développé de nouvelles fiches de présentation pour la promotion du Collège à l'international.
- Montmorency international a cessé d'utiliser le logotype du service. Ses cartes de visite et ses outils de promotion sont désormais aux couleurs du Collège favorisant ainsi une image de marque cohérente.
- Une capsule vidéo a été réalisée et diffusée auprès des nouveaux participants de PHEM, à tous à l'agora et en première partie du Ciné-club de Laval.

#### Révision du guide de présentation et utilisation adéquate pour tous les projets hors Québec

- Le procédurier, qui identifie les rôles de chacun et les outils appropriés pour l'organisation et le suivi des activités hors Québec, est utilisé depuis septembre 2011.
- Les critères d'admissibilité ont été ajoutés au *Cadre d'appui financier du Collège Montmorency aux accompagnateurs de groupe*.
- La Fondation du Collège Montmorency a harmonisé ses pratiques avec celles du Collège en utilisant les mêmes outils.

**Élaboration et réalisation de formations prédépart adaptées (gestion de risques) pour les accompagnateurs, les étudiants et les membres du personnel impliqués dans la gestion des projets internationaux**

- Montmorency international donne une formation prédépart obligatoire (gestion des risques) à au moins un accompagnateur par projet.
- Les accompagnateurs forment les étudiants qui participent à un projet hors Québec, dont le suivi est assuré par le Service des affaires étudiantes et à la communauté.

**Actualisation du guide d'accueil pour les étudiants étrangers**

- Le guide d'accueil a été revu.

**Élaboration, consultation et diffusion d'une politique d'éducation interculturelle**

- La démarche de sensibilisation à l'éducation interculturelle s'est poursuivie par l'entremise d'un groupe de réflexion.
- Plusieurs activités interculturelles se sont déroulées durant l'année : Escale Montmorency, le Mois de l'histoire des Noirs, la Semaine québécoise des rencontres interculturelles, la Journée d'action contre le racisme...

**Favoriser l'intégration et l'amélioration de la réussite des étudiants issus de l'immigration récente** (objectif 2.11.1)

**Favoriser l'accessibilité aux programmes du Collège pour les étudiants étrangers** (objectif 2.11.2)

- En 2011-2012, le Collège a accueilli 17 étudiants étrangers. Il a également accueilli cinq stagiaires français durant huit semaines en Techniques d'éducation à l'enfance.
- Dans les deux cas, le Collège assure l'accueil et l'encadrement personnalisés à ces étudiants afin de favoriser leur intégration à la communauté et leur réussite scolaire.

**Mettre les compétences et l'expertise du Collège au service du développement international** (objectif 3.1.1)

- L'équipe de Montmorency international a analysé et identifié les compétences et l'expertise du Collège. En plus d'une fiche générale sur tous les programmes offerts, quatre fiches ont été élaborées par secteurs d'intervention : bâtiment, santé, patrimoine et tourisme. Ces domaines d'expertise, propres au Collège, sont susceptibles d'intéresser l'étranger.

**Reconnaître et valoriser les compétences et les forces du Collège** (objectif 3.1.2)

- En 2011-2012, le Collège a obtenu le financement et a mis en œuvre cinq nouveaux projets : trois en Haïti, un au Mozambique et un autre au Sénégal. (Voir les faits saillants.)
- En tout, neuf professeurs ont participé à des projets de mobilité enseignante de 15 jours à l'étranger en formation et en transfert d'expertise.

Réalisations  
au plan stratégique

- Trois nouveaux départements d'enseignement se sont impliqués à l'international : le département de Techniques de muséologie s'est impliqué dans un projet de transfert d'expertise en Haïti; le département de Techniques de diététique a participé à la conception d'un projet en Haïti qui aura lieu l'an prochain; le département de Techniques de sécurité incendie a réalisé un projet de mobilité enseignante au Burkina Faso.

**Participer au perfectionnement ou à l'enrichissement des connaissances des membres de la communauté lavalloise** (objectif 4.5.2)

- Montmorency international a pris part à des visites dans le cadre de la tournée promotionnelle du Collège dans les écoles secondaires de la région. Il a invité un conférencier à la Quinzaine des sciences. Il a aussi assisté à la journée Portes ouvertes du Collège et au gala d'excellence de la Fondation.
- Vingt stagiaires du programme PSIJ ont animé des rencontres sur l'échange interculturel avec les étudiants en francisation et ils ont tenu des kiosques d'information sur leur expérience de stages dans l'agora du Collège.

**Positionner le Collège comme pôle d'intégration interculturelle et de sensibilisation à la coopération internationale** (objectif 4.5.3)

- Plusieurs activités de sensibilisation ont été organisées par le Service des affaires étudiantes dans le but de faire la promotion des projets internationaux. Par exemple, il y a eu une rencontre-conférence avec un diplomate pour le groupe ONU; deux conférences présentant le témoignage d'un stagiaire PHEM; ainsi qu'une présentation du film sur PHEM Pérou 2009-2010 au cinéma Beaubien.

## 2. L'environnement et le développement durable

**Intégrer des préoccupations liées à l'environnement et au développement durable dans le contenu et la vie des programmes** (objectif 1.2.1)

- Les programmes actuellement en révision tiendront compte de la dimension environnementale et du développement durable dans leur plan de formation : Techniques d'orthèses et de prothèses orthopédiques, Techniques de réadaptation physique, Technologie de l'estimation et de l'évaluation en bâtiment, Sciences humaines et Arts plastiques.
- Le quart des cours complémentaires (11/41), dont la banque a été révisée à l'automne 2011, intègrent des préoccupations liées à l'environnement et au développement durable par leur objet ou par certains aspects de leur contenu.
- Parution d'un bulletin virtuel faisant la promotion des bonnes pratiques en environnement et en développement durable au Collège : le bulletin *La feuille* a été publié à deux reprises à l'automne 2011. Les publications de l'hiver ont été suspendues en raison du conflit étudiant.

**Créer et appliquer un plan de développement durable au sein du Collège** (objectif 6.4.1)

- Le Collège inclut des méthodes, procédures et façons de faire qui tiennent compte, dans ses procédures d'achats et d'amélioration, du développement durable. Ainsi, il priorise les achats responsables et développe des méthodes éco-environnementales.
- Deux ventes-débarras ont été organisées afin de redonner une seconde vie aux matériaux ou équipements excédentaires.
- Les bordereaux de paie en papier ont été éliminés.

**Réduire les dépenses liées à la consommation d'énergie** (objectif 6.4.2)

- Au fil des rénovations des installations sanitaires et de la robinetterie, le Collège poursuit son objectif de réduction de sa consommation d'eau potable en remplaçant les équipements existants par des équipements moins énergivores, automatiques ou avec des réducteurs de pression.

**3. L'utilisation et l'appropriation des technologies de l'information**

**Favoriser la maîtrise des TI chez les étudiants en développant leur profil des habiletés TI** (objectif 1.3.1)

**Répandre et augmenter l'usage des TI chez les étudiants et les professeurs** (objectif 1.3.2)

- Les programmes actuellement en révision tiendront compte du développement des habiletés TI dans leur plan de formation : Techniques d'orthèses et de prothèses orthopédiques, Techniques de réadaptation physique, Technologie de l'estimation et de l'évaluation en bâtiment, Sciences humaines et Arts plastiques.
- Les plans de formation de Techniques de comptabilité et de gestion et de Gestion de commerces intègrent les TI et ces plans seront en vigueur à l'automne 2012.
- En Techniques de diététique, la pondération du cours *Appliquer les normes et les législations* a été modifiée, car l'approche pédagogique privilégie les TIC dans la recherche des informations législatives.
- Les choix de cours ainsi que la prise et les modifications d'horaire sont faits par les étudiants par Col.NET.
- La majorité des communications aux étudiants se fait par Col.NET.
- Le Service de l'encadrement scolaire développe actuellement une procédure de révision de notes en ligne.
- Les absences et les contraintes aux horaires des membres du corps professoral sont maintenant gérées dans Col.NET.

**Poursuite du passage de DECclic vers Moodle**

- Le passage de DECclic vers Moodle a été complété au début de la session d'hiver 2012.
- Au total, 141 professeurs utilisent la plateforme Moodle.

#### **Poursuite du développement de Col.NET et identification des besoins du personnel enseignant**

- Ce sont 591 professeurs qui utilisent les diverses fonctionnalités de Col.NET comme le module d'entrée de notes, le courriel et le dépôt de documents.
- Les utilisateurs de Moodle sont aussi utilisateurs de Col.NET pour certaines fonctions complémentaires.
- De nouvelles fonctions sur Col.NET sont en développement comme l'inscription aux formations non créditées TI.

#### **Offre d'activités de perfectionnement en lien avec l'utilisation des TI**

- Des formations pour les projecteurs interactifs ont été offertes et se poursuivront.
- Le CAPTIC a été transformé pour devenir essentiellement un laboratoire d'expérimentation de logiciels libres (*Gimp* pour *Photoshop Elements*, *Maxima* pour *Mathematica*, *OpenProj* pour *MSPProject...*).
- Les 10 professeurs en francisation ont reçu une formation sur PowerPoint.

#### **Intégration des TI dans la révision du plan de formation du programme de Techniques de sécurité incendie**

- La dimension TI a été intégrée dans le plan de formation de Techniques de sécurité incendie.
- Le logiciel *Première ligne* a été implanté dans les laboratoires informatiques utilisés par les étudiants en Sécurité incendie et intégré dans la description institutionnelle du cours *Traiter des données de sécurité incendie sur support informatique* du DEC en Sécurité incendie.

#### **Soutenir la mise en œuvre de pratiques pédagogiques et d'approches novatrices à l'intérieur des activités d'apprentissage (objectif 1.6.2)**

#### **Soutien et suivi du projet en Techniques d'orthèses et de prothèses orthopédiques devant permettre d'établir des protocoles d'évaluation des appareillages orthoprothétiques intégrant l'utilisation des TI**

- Les objectifs prévus à la première année de fonctionnement du projet ont été atteints.

#### **Mise en valeur des pratiques pédagogiques novatrices dans la rubrique *Pédagogie* du blogue *l'Inter@ction***

- Plusieurs billets à portée pédagogique ont été publiés dans la rubrique *Pédagogie* du blogue *l'Inter@ction*.

#### **Élaboration d'une offre de formation à distance et axée davantage sur l'intégration des TI à l'enseignement**

- Au total, 68 formations rejoignant 379 participants ont été réalisées.

#### **S'assurer que les réseaux informatiques et les équipements répondent bien aux besoins administratifs et pédagogiques des usagers (personnel administratif, personnel enseignant, population étudiante) (objectif 6.5.1)**

- L'infrastructure informatique a été complétée : remplacement de 143 postes informatiques, dont quatre laboratoires; remplacement de 33 commutateurs; remplacement de cinq serveurs; ajout de cabinets d'espace-disque; ajout de 20 bornes sans-fil; mise à jour du système d'exploitation sur plusieurs serveurs; mise à jour du logiciel de courriel (portion serveur/*Exchange*) et passage à *Windows 7* sur 287 postes informatiques.

Réalisations  
au plan stratégique

**Accentuer l'utilisation des outils informatiques à des fins de gestion ou de suivi pédagogique et du cheminement scolaire**  
(objectif 6.5.2)

- Plusieurs développements sur Col.NET ont été réalisés : module de reconnaissance de l'engagement étudiant; gestion des préalables en fonction des résultats au secondaire; module de confirmation de retour après la grève étudiante; gestion de deux sessions aux mêmes dates (suite à la grève étudiante) ; demandes exceptionnelles d'incomplets permanents pour la session d'hiver 2012.

**Poursuivre le développement et l'adaptation du site Internet du Collège, incluant le portail, en fonction des besoins des usagers à l'interne et à l'externe** (objectif 6.5.5)

- Le Service du développement pédagogique et des programmes a mis en ligne une *Zone profs* pour faciliter la reprise de la session d'hiver 2012.
- La refonte du site Internet du Collège est enclenchée.

**Actualiser les systèmes et les outils budgétaires pour en augmenter l'efficacité en tenant compte des nouvelles exigences ministérielles** (objectif 6.6.1)

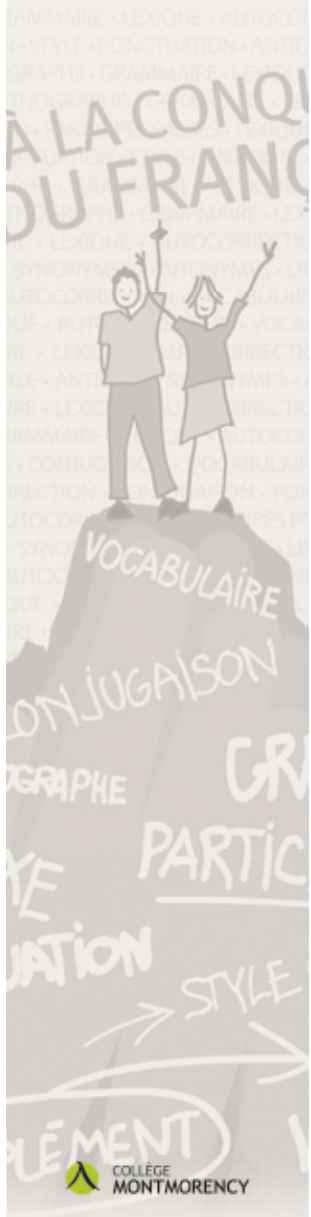
- Des mises à niveau ont été complétées dans les applications de COBA.

## 4. La valorisation et la maîtrise de la langue française

**Assurer la mise en œuvre de la politique de valorisation de la langue française au sein des programmes, ainsi que la promotion de la langue auprès des étudiants et des professeurs** (objectif 1.4.1)

**Mise en œuvre du plan de communication en lien avec la valorisation et la maîtrise de la langue française**

- Le plan de communication sur la valorisation et la maîtrise de la langue française a été réalisé dans son ensemble, seul le concours destiné à la population étudiante a été reporté à l'automne 2012 en raison de l'interruption de la session d'hiver.
- Une trousse *Accros au français* a été remise aux membres du personnel en contact avec les étudiants en octobre 2011, lors d'une journée pédagogique.
- Une [page Web](#) faisant la promotion de la langue française a été mise en fonction.
- Des capsules linguistiques ont été publiées dans l'agenda étudiant.
- Un appel d'astuces pour mieux écrire le français a été lancé auprès des membres du personnel, sous le thème *Soyez de la cordée!*
- Deux affiches lexicales ont été produites et installées dans les laboratoires informatiques.



### **Intégration des activités liées à la valorisation et à l'amélioration de la langue française dans les plans de formation lors de la révision des programmes**

- Les programmes actuellement en révision tiendront compte de la valorisation de la langue française dans leur plan de formation : Techniques d'orthèses et de prothèses orthopédiques, Techniques de réadaptation physique, Technologie de l'estimation et de l'évaluation en bâtiment, Sciences humaines et Arts plastiques.
- Lors de la révision des descriptions institutionnelles des cours complémentaires, les préoccupations liées à la valorisation de la langue ont été considérées.

### **Offre de formation aux membres du corps professoral**

- Trois tests de français écrit, en gradation de difficulté, ont été transférés de DECclic vers Moodle. Ils sont disponibles pour l'autoformation des professeurs.
- Quatre versions de grilles ont été élaborées et présentées aux professeurs. Les grilles qualitatives permettent de simplifier la tâche de correction du français pour les professeurs des disciplines autres que le français.

### **Recensement des moyens mis en place dans les départements pour valoriser la langue française**

- Le recensement des moyens a débuté auprès des départements.

### **Créer ou renforcer la participation du Collège à des comités, tables de concertation ou au sein d'organismes à vocation régionale ou nationale, dont le mandat touche la mission du Collège (objectif 4.2.1)**

- En collaboration avec le Cégep André-Laurendeau, le Collège Montmorency a été l'instigateur du nouveau réseau des REPRAN, animé par le Carrefour de la réussite, qui regroupe les représentants de la valorisation de la langue dans les collèges.

### **Améliorer la qualité du français utilisé par l'ensemble des catégories de personnel (objectif 5.1.1)**

- Une journée pédagogique a été organisée le 5 octobre 2011 portant sur la valorisation de la langue française au cours de laquelle se sont tenus une conférence et 22 ateliers. La journée était ouverte à toutes les catégories de personnel. Plus d'une centaine de personnes y ont assisté.
- Le même jour, il y a eu le lancement du recueil de poésie d'Hector Ruiz dans le cadre d'un café littéraire destiné aux membres du personnel.
- Le logiciel *Antidote* est installé sur les portables des professeurs.



## Bilan des activités en soutien à la réussite

**La réussite en tête, le Collège Montmorency a réalisé les actions suivantes dans le cadre de l'orientation deux du plan stratégique.**

- La première étape du bilan du plan de réussite a été réalisée. Le document qui en découlait a été communiqué aux intervenants.
- Le projet intégré de dépistage et d'intervention précoce des étudiants à risque en Soins infirmiers a été amorcé.
- Les fiches programmes ont été bonifiées pour Sciences humaines, Arts et lettres et Sciences de la nature en présentant les données sur la réussite, la persévérance et la diplomation par profil.
- Les fiches programmes pour les AEC Estimation en construction, Surveillant de travaux de construction et Techniques d'éducation à l'enfance ont été complétées.
- Des préalables absolus ont été ajoutés à deux cours du programme de Sciences de la nature après y avoir constaté un haut taux d'échec.
- Divers tableaux statistiques concernant la réussite des étudiants en philosophie, en langues et en génie électrique ont été produits.
- Les professeurs sont informés des mesures mises en place par le MELS pour les étudiants dyslexiques pour la passation de l'épreuve uniforme de français.
- Le rapport du Centre de réussite et d'études en Sciences humaines fait état d'une fréquentation soutenue et en constante augmentation. L'ajout d'ordinateurs et d'une salle de rencontre pour petits groupes permet des interventions ciblées.
- Les mesures d'évaluation de l'efficacité des centres d'aide ont été raffinées et des tableaux de statistiques avec résultats de ces mesures ont été développés et transmis aux responsables des centres d'aide.
- Plus de 1150 nouveaux étudiants ont participé aux ateliers *Destination Montmorency*, à l'automne 2011. Cette activité d'accueil, dont la formule a été revue, est jumelée à l'accueil des programmes.
- Les étudiants en Accueil et intégration sont suivis par une aide pédagogique individuelle et conseillère d'orientation.
- La Direction des études a rencontré à l'automne 2011 chaque département d'enseignement pour analyser les cours ayant des taux d'abandon problématiques.

- En espagnol, un processus de classement a été développé et mis en place.
- La confection des horaires des étudiants tient compte de leurs contraintes, notamment chez les étudiantes-mères monoparentales.
- Un rapport identifiant les causes du décrochage dans les programmes d'administration a été déposé en juin 2012. Le rapport comporte un ensemble de propositions envisagées afin que les étudiants réussissent et diplôment davantage. Il reste à mettre en œuvre les recommandations.
- Favorisant une collaboration entre le secondaire et le collégial, Les Grands prix littéraires 2012 ont été mis en place avec le journal *Le Courrier Laval*. Toutes les écoles primaires et secondaires de la région, publiques et privées, ont participé au concours.
- Les activités d'arrimage entre l'ordre secondaire et l'ordre collégial se sont poursuivies : une cinquantaine d'écoles secondaires ont été visitées; la journée Portes ouvertes a accueilli 3300 visiteurs; 450 élèves du secondaire ont participé aux ateliers d'un jour; la journée d'information a attiré 80 conseillers d'orientation. Le Collège était aussi présent aux grandes expositions telles que le Salon de l'éducation, la rencontre du SRAM et celle de l'OCOQ. Un sondage administré aux conseillers d'orientation a relevé qu'ils étaient très satisfaits de l'information transmise par le Collège en matière de promotion des programmes.
- Le Collège reconnaît l'engagement étudiant sur le relevé de notes. À l'automne 2011, 301 mentions ont été inscrites pour un total de 4,8 % de la population étudiante. La cible a été largement atteinte puisqu'elle était de 3 %.
- Tous les programmes ont maintenant des espaces d'échange : salle de rencontre, salle de travail, centre d'aide, minilabo, matériauthèque.
- En plus d'une augmentation de la capacité d'accueil pour les examens, le secteur d'aide à l'apprentissage a développé les services pour les étudiants TED. De plus, l'embauche d'une psychologue a permis d'offrir de nouveaux services de suivi et de dépistage en santé mentale, notamment pour les TDAH.
- Les étudiants du programme sport-études sont suivis par une aide pédagogique individuelle qui leur offre un service adapté à leurs besoins quant à leur cheminement scolaire.
- L'enquête portant sur le cheminement et l'intégration des clientèles immigrantes à la formation continue a été réalisée.
- Un Centre d'aide en français mobile a tenu kiosque à neuf reprises à la bibliothèque et à l'agora en 2011-2012.
- Le Collège participe à l'instance régionale sur la persévérance scolaire à Laval, Réussite Laval. Il a pris part aux journées régionales sur la persévérance scolaire.

**La réussite à l'épreuve uniforme de français au secteur d'aide à l'apprentissage**

Étudiants dyslexiques : 27/32

Étudiants ayant plus d'un échec inscrits aux mesures d'aide : 6/9

## Les mesures de soutien à la réussite (S028)

S028 - revenu : 100 342 \$

S028 - revenu : 46 005 \$

Les sommes consenties au Collège en vertu de l'annexe budgétaire S028 ont été consacrées à la mise en œuvre du programme de reconnaissance de l'engagement étudiant, ainsi qu'à consolider les mesures de soutien à la réussite. Dans ce dernier volet, les sommes ont été utilisées pour le projet d'encadrement et d'orientation professionnelle favorisant l'établissement d'un choix professionnel, à l'intention des étudiants inscrits en **Accueil et intégration** et en **Sciences humaines**, ainsi qu'à une offre de services pour les étudiants ayant des troubles d'apprentissage. De façon détaillée, pour le total des deux enveloppes (146 347 \$), 75 % des sommes ont été consenties à la réussite et 25 % au programme de reconnaissance de l'engagement étudiant.

## Les indicateurs de réussite, de persistance et de diplomation

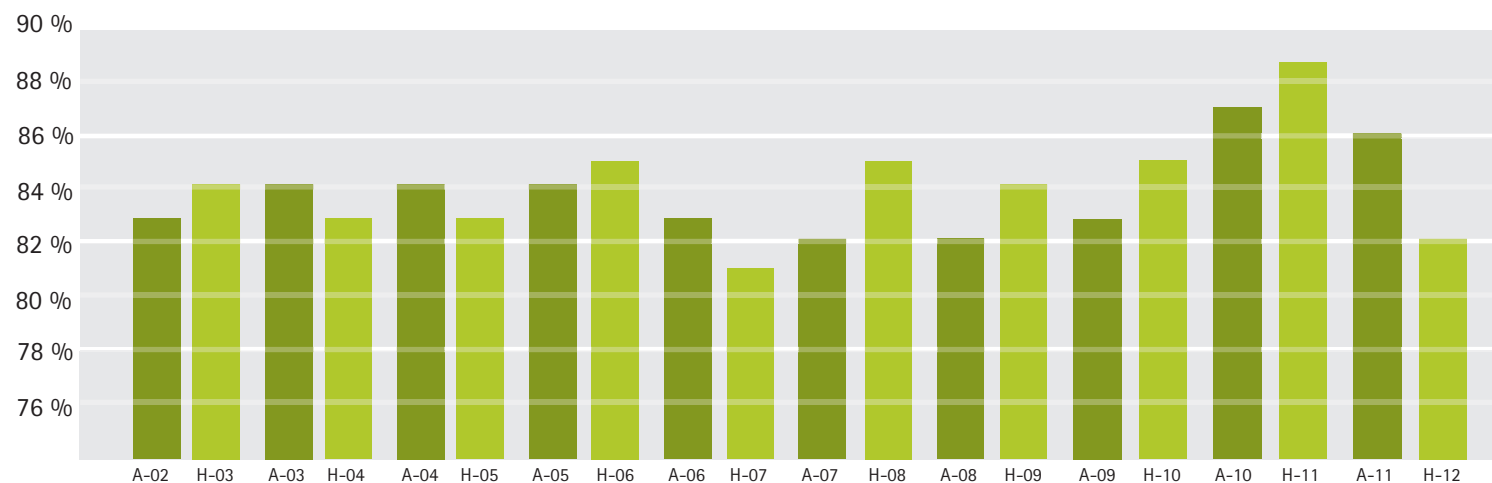
*Note : Les données fournies dans ce rapport proviennent essentiellement des banques de données PSEP (SRAM). Les tableaux de ce document font état des dernières données disponibles. Il est à noter que les données Chesco du MELS, antérieurement utilisées pour ce rapport, ne sont plus disponibles sous leur format habituel depuis 2010.*

### La réussite des cours

#### Le taux global de réussite des cours au Collège Montmorency

Les taux de réussite des cours varient d'une session à l'autre. On note toutefois que depuis quelques sessions, le taux – en temps normal – a plutôt tendance à se tenir au-dessus de 85 %. Cela dit, on constate aussi que les taux de réussite n'ont pas fléchi avec l'arrivée des nouvelles cohortes issues de la réforme du secondaire.

#### Taux de réussite des cours au Collège Montmorency de l'automne 2002 à l'hiver 2012



Source : Données du système de gestion COBA

Pour la session d'hiver 2012, le Collège a enregistré 3712 incomplets permanents; à titre de comparaison, il a enregistré 250 incomplets permanents à la session d'automne 2011. Les incomplets permanents sont des inscriptions cours ni réussies, ni échouées. Le taux anormalement élevé d'incomplets permanents à l'hiver 2012 a donc une incidence sur le taux de réussite.

### Le taux de réussite maximale (100 % des cours) au 1<sup>er</sup> trimestre – cohorte A

Entre l'automne 2002 et l'automne 2011, la réussite maximale a augmenté de 8,1 points de pourcentage au Collège Montmorency; pendant la même période, la réussite maximale est restée stable dans le réseau public. En 2002, la réussite maximale du Collège est inférieure à celle enregistrée dans le réseau (-6,6 points de pourcentage); en 2011, elle est supérieure de 1,6 point de pourcentage.

### Le taux de réussite maximale (100 %) au premier trimestre (automne)- cohorte A

	Montmorency			Réseau public		
	2002	2011	Évolution	2002	2011	Évolution
Préun.	53,1	57,3	4,2	60,5	60,9	0,4
Techn.	56,5	65,5	9	56,5	56,2	-0,3
Accueil/intégr.	36,8	42,9	6,1	38,4	39,2	0,8
TT prog.	50,2	58,3	8,1	56,8	56,7	-0,1

Source : Données PSEP (SRAM)

## La réussite de l'épreuve uniforme de français (EUF)

### Taux de réussite de l'ÉUF au Collège Montmorency de 2007 à 2011

2007	2008	2009	2010	2011
78 %	81 %	82 %	84 %	85 %

Source : Données MELS- Développement pédagogique

Entre 2007 et 2011, la réussite de l'ÉUF est passée de 78 % à 85 %, une augmentation de 7 points de pourcentage ou de 9 %.

## La persistance aux études

### Le taux de réinscription au troisième trimestre (cohorte A)

Entre 2001 et 2010, les taux de réinscription au troisième trimestre ont tous progressé au Collège Montmorency, sauf au secteur préuniversitaire. Pour l'ensemble du Collège, le taux global a augmenté de 5,7 points de pourcentage ou de 7,3 %. Durant la même période, les taux de réinscription ont légèrement baissé dans le réseau public. Les taux de réinscription au Collège sont maintenant supérieurs à ceux enregistrés dans le réseau public pour tous les secteurs de formation.

### Le taux de réinscription au troisième trimestre (automne) au Collège Montmorency et dans le réseau public entre 2001 et 2010, par secteur de formation - cohorte A

	Montmorency			Réseau public		
	2001	2010	Évolution	2001	2010	Évolution
Préun.	86,7	85,8	-0,9	84,1	84,4	0,3
Techn.	78,2	82,7	4,5	80,7	79,5	-1,2
Accueil/intégr.	60,3	76	15,7	65,9	56,9	-9
TT prog.	78	83,7	5,7	81,2	79,3	-1,9

Source : Données PSEP (SRAM)

## La diplomation

### Le taux de diplomation en durée prévue

Dans le secteur préuniversitaire, la diplomation a progressé au Collège de 3,4 points de pourcentage entre 2002 et 2009; pour la même période, le réseau a connu une légère baisse de 1,7 point de pourcentage.

### Le taux de diplomation en durée prévue en 2002 et en 2009 et leur évolution (en %) – Montmorency et réseau public – cohorte A

	Montmorency			Réseau public		
	2002	2009	Évolution	2002	2009	Évolution
Préun.	28	31,4	3,4	39,3	37,6	-1,7

Source : Données PSEP (SRAM)

Dans le secteur technique, la diplomation en temps prévu a progressé au Collège de 4 points de pourcentage; pour la même période, la diplomation a légèrement diminué de -0,7 point de pourcentage dans le réseau public. Dans ce secteur, le taux de diplomation en temps requis au Collège est supérieur à celui du réseau.

**Le taux de diplomation en durée prévue en 2002 et en 2008 et leur évolution (en %) –  
Montmorency et réseau public – cohorte A**

	Montmorency			Réseau public		
	2002	2008	Évolution	2002	2008	Évolution
Techn.	36	40	4	36,6	34,3	-0,7

Source : Données PSEP (SRAM)

En Accueil et intégration, entre 2002 et 2008, le taux de diplomation en temps requis a augmenté de 5,7 points de pourcentage au Collège et diminué de 1,1 point de pourcentage dans le réseau. Le taux de diplomation des inscrits hors cheminement au Collège est maintenant supérieur à celui du réseau.

**Le taux de diplomation en durée prévue en 2002 et en 2008 et leur évolution (en %) –  
Montmorency et réseau public – cohorte A**

	Montmorency			Réseau public		
	2002	2008	Évolution	2002	2008	Évolution
Accueil/intégr.	7,3	13	5,7	12,4	11,3	-1,1

Source : Données PSEP (SRAM)

Pour l'ensemble du Collège, entre 2002 et 2008, le taux de diplomation en temps requis a augmenté de 8,6 points de pourcentage ou de 23 %; pour la même période, le taux de diplomation du réseau a légèrement diminué (-1,4 point de pourcentage). Entre 2002 et 2008, l'écart entre le taux de diplomation du Collège et celui du réseau a diminué de -12,1 points à -2,1 points de pourcentage.

	Montmorency			Réseau public		
	2002	2008	Évolution	2002	2008	Évolution
TT coll	37,4	46	8,6	49,5	48,1	-1,4

Source : Données PSEP (SRAM)

### Le taux de diplomation à ce jour

La diplomation à ce jour varie énormément selon le nombre d'années que l'on considère. On constate que beaucoup d'étudiants prennent plus que le temps prévu pour obtenir leur diplôme. On constate aussi que le Collège enregistre encore des taux de diplomation légèrement inférieurs à ceux du réseau à cet égard pour l'ensemble (tout programme) du Collège et les étudiants en Accueil et intégration; dans les secteurs préuniversitaires et techniques, les étudiants du Collège sont plus nombreux que ceux du réseau à obtenir leur diplôme quelques années après la durée prévue. On note aussi que les écarts entre les taux de diplomation du Collège et du réseau diminuent dans tous les secteurs.

### Le taux de diplomation à ce jour – dans tous les secteurs de formation – Montmorency et réseau public – 2002 et 2008 – cohorte A

	Montmorency		Réseau public	
	2002	2008	2002	2008
Préuniversitaire	70,4	61,5	76,6	60,2

	Montmorency		Réseau public	
	2002	2007	2002	2007
Technique	62,5	56,1	66	53,6

	Montmorency		Réseau public	
	2002	2007	2002	2007
Accueil/intégration	44,1	25,3	47,5	26,7

	Montmorency		Réseau public	
	2002	2007	2002	2007
TT collégial	61,6	52,6	70,6	58,9

Source : Données PSEP (SRAM)



## La population étudiante

### L'évolution de la moyenne générale au secondaire et la réussite maximale (cohortes A et B)

Entre 2004 et 2011, la moyenne générale au secondaire des étudiants (cohortes A et B, tout programme) inscrits au Collège Montmorency est passée de 75,9 à 77,2, une augmentation de 1,3 point de pourcentage. Pour la même période, la moyenne générale au secondaire (MGS) des étudiants du réseau public est passée de 77,9 à 77,1, une diminution de 0,8 point de pourcentage. La MGS des étudiants du Collège Montmorency est maintenant égale à celle des étudiants du réseau alors qu'elle était, en 2004, inférieure à 2 points de pourcentage à la moyenne du réseau.

### Évolution de la MGS au secondaire et de la réussite maximale en première session (cohortes A et B)

	Collège Montmorency		Réseau public	
	MGS	Taux de réussite maximale	MGS	Taux de réussite maximale
2004	75,9	58,4	77,9	59,1
2005	76	58,2	78,2	58,2
2006	76,6	60,3	78,1	58,7
2007	76,3	58,6	78	56,2
2008	76,7	60,3	77,9	55,9
2009	76,9	60,1	77,7	56,6
2010	77,1	62,4	77,2	56,1
2011	77,2	62,6	77,1	57

Source : Données PSEP (SRAM)

## Bilan des activités pour les programmes qui mènent à des carrières scientifiques et technologiques (S019)

L'un des sous-objectifs du plan stratégique touche la promotion des sciences et des technologies.

### Faire du Collège un pôle reconnu de valorisation de la culture scientifique et technique : élargir la diffusion et la portée des activités en sciences, technologies et société (objectif 3.2.2)

- La Quinzaine des sciences a fait l'objet de promotion.
- Le Collège Montmorency a collaboré avec le Cosmodôme, le Musée Armand-Frappier, le Parc de la Rivière-des-Mille-Îles et le Centre d'interprétation de l'eau pour offrir aux jeunes de 5 à 15 ans un camp de jour thématique sur les sciences et les technologies pendant la semaine de relâche scolaire, en mars 2012.

Il y a aussi...

#### Le Forum des jeunes en science

Tenu le 7 novembre 2011, le Forum des jeunes des sciences propose aux élèves de 5<sup>e</sup> secondaire de la région de Laval et des environs de participer avec des scientifiques et des chercheurs de haut niveau à des échanges passionnants sur les grands enjeux d'une société en perpétuel changement. Le Collège accueille chaque année environ 300 élèves dans ce cadre.

#### La 13<sup>e</sup> édition des concours scientifiques Montmorency

Les concours scientifiques Montmorency s'adressent aux élèves de 5<sup>e</sup> secondaire inscrits à l'une des commissions scolaires ou à l'une des écoles privées de la grande région montréalaise. Issus d'une véritable collaboration entre le secondaire, le collégial et l'université, ces concours proposent aux jeunes un défi stimulant tout en promouvant la poursuite des études en sciences.

#### La Quinzaine des sciences et l'énergie sous toutes ses formes

Le Collège et ses partenaires ont travaillé en synergie pour préparer une édition vibrante de la Quinzaine des sciences, à l'automne 2011, sous le thème de l'énergie. En tout, une trentaine d'activités, incluant des conférences, des cafés scientifiques, des expositions et des forums, ont fait rayonner les sciences et les technologies à Laval.

#### Le premier Forum social de Laval

Du 16 au 18 novembre 2011, le Collège Montmorency a été l'hôte du premier Forum social de Laval, initié par la Corporation de développement communautaire de Laval. La rencontre avait pour but de discuter des principaux enjeux sociaux, dont l'environnement, le développement durable et l'aménagement territorial.

**Le Collège fait partie des partenaires régionaux de l'entente spécifique en matière de culture scientifique et technique.**



## Soutien pour favoriser de saines habitudes de vie (S035)

S035 - revenu : 6250 \$ dépensé en totalité

Nature des dépenses : suivi de la Politique alimentaire et organisation du Défi santé

L'un des sous-objectifs du plan stratégique touche la promotion de l'activité physique et des saines habitudes de vie.

### Faire du Collège un pôle reconnu de promotion de l'activité physique et des saines habitudes de vie (objectif 3.2.1)

- La plateforme avec les partenaires de Défi santé a été revue en fonction des nouveaux besoins du Collège et de la CRÉ de Laval. Le module est fonctionnel et apprécié de tous.
- Une vidéo et du matériel promotionnel ont été réalisés pour faire la promotion du Défi santé.
- Préparées par les étudiantes en Techniques de diététique, des capsules parlant d'une saine alimentation ont été introduites dans l'agenda étudiant.
- Le Défi santé Montmorency a attiré 1335 participants à l'automne 2011 et 815 à l'hiver 2012, malgré le contexte de la grève étudiante.

Il y a aussi...

#### **Le suivi de la Politique alimentaire - Vitamine ton avenir!**

La mise en œuvre de la Politique alimentaire, qui en est à sa deuxième année, vise à maintenir la qualité de l'offre alimentaire. Des audits ont été organisés par une professeure et des étudiants en Techniques de diététique. Elles ont constaté que le concessionnaire alimentaire respectait la Politique.

#### **Une programmation sportive pour toute la communauté montmorencienne**

En tout, 986 personnes ont participé aux activités sportives du matin, du midi et de la fin de l'après-midi.

#### **La tenue de dix stands de promotion sur les saines habitudes de vie dans l'agora**

#### **Bonne boîte, bonne bouffe**

Le projet se poursuit en 2011-2012. Les personnes à faible revenu peuvent obtenir des paniers de légumes frais et locaux à coûts avantageux deux fois par mois.

#### **Les paniers-saveurs de Laval**

Au cours de l'été, les membres de la communauté montmorencienne peuvent se procurer à coûts abordables des paniers de fruits et de légumes frais en provenance des producteurs agricoles de Laval.

### **Le Collège participe à différents comités de la CRÉ de Laval, dont la Table sur les saines habitudes de vie.**



## Suivis attendus relativement aux annexes budgétaires

### Réinvestissement à l'enseignement collégial – cégeps (S034)

**Sommes utilisées en 2011-2012 : 129 259 \$**

#### Augmentation du personnel professionnel et de soutien au Service de l'encadrement scolaire

##### Résultats atteints

- Ajout d'une ressource professionnelle depuis 2007
- Amélioration continue du service aux étudiants et aux professeurs du Collège
- Participation de l'équipe des aides pédagogiques individuels aux différents comités de programmes

**Sommes utilisées en 2011-2012 : 22 389 \$**

#### Activités soutenant le développement professionnel

##### Résultats atteints

Formation TIC

- Offre de formation intégrant les TIC à l'enseignement avec quelque 68 formations diversifiées rejoignant 379 participants (formations TIC en présence, formations APOP en ligne et Perfectionnement collectif)

**Sommes utilisées en 2011-2012 : 137 900 \$**

#### Augmentation du personnel affecté aux travaux visant une meilleure utilisation des technologies dans nos activités pédagogiques et administratives

##### Résultats atteints

- Mise à jour du parc et de l'infrastructure informatiques

**Sommes utilisées en 2011-2012 : 253 003 \$**

#### Embauche d'une personne ressource au secteur de l'animation en science, technologie et environnement

##### Résultats atteints

- Augmentation de la participation des disciplines d'enseignement à des projets en science, technologie et environnement
- Augmentation de la présence de la communauté à ces activités

## Suivis attendus relativement à la Loi 100

### Plan de réduction des dépenses de nature administrative

Types de dépenses	Mesures	Sommes épargnées 2011-2012
Publicité, déplacement et formation	Cesser la publicité sur les autobus	14 600 \$
	Réduire les dépenses relatives au plan média	10 000 \$
	Réduire les coûts de formation	2 100 \$
Contrat		30 000 \$
Grand total		56 700 \$
Réel		70 773 \$
Écart favorable		14 073 \$

### Plan de réduction de la taille du personnel d'encadrement et administratif

Le présent plan concerne le personnel d'encadrement et administratif de l'administration générale et de la gestion des ressources humaines, financières et matérielles.

Nombre de postes au 30 juin 2011				
Cadres*	Professionnels	Soutien	Autres	Total
13	4	38		55

\*Cadres de direction, de coordination et de gérance

Nombre de ces postes dont les titulaires ont quitté l'établissement en 2011-2012				
Cadres	Professionnels	Soutien	Autres	Total
1		3		4

### Parmi ces titulaires, le nombre de postes qui ont été coupés pour réduire la taille des effectifs

Cadres	Professionnels	Soutien	Autres	Total
1		1		2

### Économie en 2011-2012

Cadres	Professionnels	Soutien	Autres	Total
1		1		2



## États financiers

### Sommaires 2011-2012 - Fonds de fonctionnement

#### Détail des revenus au 30 juin 2012

Par activité Revenus	2011-2012	2010-2011
Subventions MELS		
-Enseignement régulier	49 927 539	49 978 813
-Formation continue et cours d'été	1 840 375	1 786 954
Autres revenus incluant Emploi-Québec	11 119 709	11 821 331
	<b>62 887 623</b>	<b>63 587 098</b>

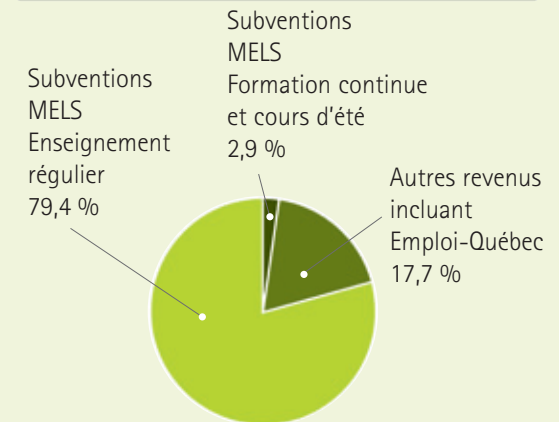
#### Détail des dépenses au 30 juin 2012

Ventilation des dépenses par nature	2011-2012	2010-2011
Salaires et avantages sociaux	51 706 106	51 065 956
Communication, information, projets internationaux	1 162 464	1 421 295
Matériel et fournitures	4 643 641	5 134 000
Honoraires, contrats et divers	5 483 545	5 816 205
Immobilisations à même les revenus	0	0
	<b>62 995 756</b>	<b>63 437 456</b>

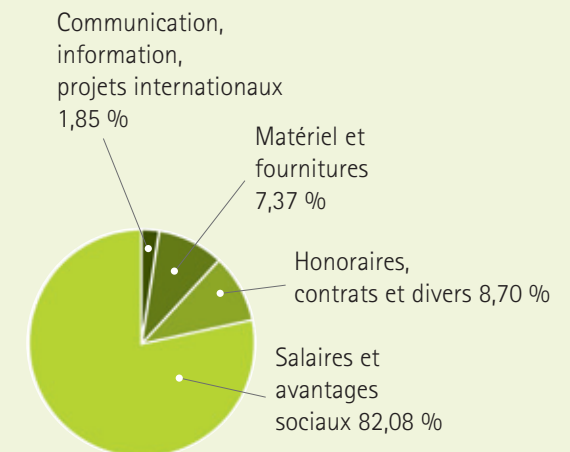
#### État du solde de fonds

Solde au 30 juin précédent	951 489	801 847
Redressement suite à l'analyse du RFA par le MELS	-103 400	
Résultat de l'année (incluant compression du MELS)	-108 133	149 642
Virements interfonds	0	0
<b>Solde au 30 juin 2012</b>	<b>739 956</b>	<b>951 489</b>
Affectation du solde de fonds 10-11 (agrandissement)	(256 000)	0
<b>Solde non affecté</b>	<b>483 956</b>	<b>951 489</b>

#### Détails des revenus au 30 juin 2012



#### Détails des dépenses au 30 juin 2012







## Code d'éthique et de déontologie des administrateurs

En 2011-2012, aucun cas de manquement aux règles d'éthique et de déontologie des administrateurs n'a été signalé.

### Préambule

Les présentes règles d'éthique et de déontologie sont adoptées en vertu de la Loi modifiant la *Loi sur le ministère du Conseil exécutif et d'autres dispositions législatives concernant l'éthique et la déontologie*. Ces dispositions complètent les règles d'éthique et de déontologie déjà prévues aux articles 321 à 330 du *Code civil du Québec* et aux articles 12 et 20 de la *Loi sur les collèges d'enseignement général et professionnel*. Les dispositions législatives d'ordre public, notamment les articles 12 et 20 de la *Loi sur les collèges d'enseignement général et professionnel* prévalent, en cas de conflit, sur les dispositions du présent Code.

### 1. Définitions

Dans le présent Code, les mots suivants signifient :

- administrateur : membre du conseil d'administration du Collège
- administrateur membre du personnel : le directeur général, le directeur des études ainsi que les deux enseignants, le professionnel et l'employé de soutien respectivement élus par leurs pairs à titre d'administrateur
- code : code d'éthique et de déontologie des administrateurs
- Collège : le Collège Montmorency
- intérêt : ce qui importe, ce qui est utile, avantageux.

### 2. Objet

Le Code a pour objet d'établir certaines règles d'éthique et de déontologie régissant les administrateurs du Collège en vue :

- d'assurer la confiance du public dans l'intégrité, l'impartialité et la transparence du conseil d'administration du Collège, et
- de permettre aux administrateurs d'exercer leur mandat et d'accomplir leurs fonctions avec confiance, indépendance et objectivité au mieux de la réalisation de la mission du Collège.

### 3. Champ d'application

Tout administrateur est assujéti aux règles du Code. De plus, la personne qui cesse d'être administrateur est assujéti aux règles prévues à l'article 5.2 du Code.

### 4. Devoirs généraux des administrateurs

L'administrateur exerce sa fonction avec indépendance, intégrité et bonne foi au mieux de l'intérêt du Collège et de la réalisation de sa mission. Il agit avec prudence, diligence, honnêteté, loyauté et assiduité comme le ferait en pareilles circonstances une personne raisonnable et responsable.

### 5. Obligations des administrateurs

5.1 L'administrateur doit, dans l'exercice de ses fonctions :

- respecter les obligations que la loi, la charte constitutive du Collège et les règlements lui imposent et agir dans les limites des pouvoirs du Collège;
- éviter de se placer dans une situation de conflit entre son intérêt personnel ou l'intérêt du groupe ou de la personne qui l'a élu ou nommé et les obligations de ses fonctions d'administrateur ;

- agir avec modération dans ses propos, éviter de porter atteinte à la réputation d'autrui et traiter les autres administrateurs avec respect;
- ne pas utiliser, à son profit ou au profit d'un tiers, les biens du Collège;
- ne pas divulguer, à son profit ou au profit d'un tiers, l'information privilégiée ou confidentielle qu'il obtient en raison de ses fonctions;
- ne pas abuser de ses pouvoirs ou profiter indûment de sa position pour en tirer un avantage personnel;
- ne pas, directement ou indirectement, accorder, solliciter ou accepter une faveur ou un avantage indu pour lui-même ou pour une autre personne;
- n'accepter aucun cadeau, marque d'hospitalité ou autre avantage que ceux d'usage et de valeur minime.

#### 5.2 La personne qui cesse d'être administrateur doit, dans l'année suivant la fin de son mandat d'administrateur :

- se comporter de façon à ne pas tirer d'avantages indus de ses fonctions antérieures d'administrateur;
- ne pas agir en son nom personnel ou pour le compte d'autrui relativement à une procédure, à une négociation ou à une autre opération à laquelle le Collège est partie. Cette règle ne s'applique pas à l'administrateur membre du personnel du Collège en ce qui concerne son contrat de travail;
- ne pas utiliser de l'information confidentielle ou privilégiée relative au Collège à des fins personnelles et ne pas donner des conseils fondés sur des renseignements non disponibles au public.

### 6. Rémunération des administrateurs

L'administrateur n'a droit à aucune rémunération pour l'exercice de ses fonctions d'administrateur du Collège. Il ne peut également recevoir aucune autre rémunération du Collège, à l'exception du remboursement de certaines dépenses autorisées par le conseil d'administration.

Cette disposition n'a pas pour effet d'empêcher les administrateurs membres du personnel de recevoir leur salaire et autres avantages prévus à leur contrat de travail.

### 7. Règles en matière de conflit d'intérêts

#### 7.1 Objet

Les règles contenues au présent article ont pour objet de faciliter la compréhension des situations de conflit d'intérêts et d'établir des procédures et modalités administratives auxquelles est assujéti l'administrateur en situation de conflit d'intérêts pour permettre de procéder au mieux de l'intérêt du Collège.

#### 7.2 Situations de conflit d'intérêts des administrateurs

Constitue une situation de conflit d'intérêts toute situation réelle, apparente ou potentielle, qui est objectivement de nature à compromettre ou susceptible de compromettre l'indépendance et l'impartialité nécessaires à l'exercice de la fonction d'administrateur, ou à l'occasion de laquelle l'administrateur utilise ou cherche à utiliser les attributs de sa fonction pour en retirer un avantage indu ou pour procurer un tel avantage indu à une tierce personne.

Sans restreindre la portée de cette définition et seulement à titre d'illustration, sont ou peuvent être considérés comme des situations de conflit d'intérêts :

- a) la situation où l'administrateur a directement ou indirectement un intérêt dans une délibération du conseil d'administration;
- b) la situation où un administrateur a directement ou indirectement un intérêt dans un contrat ou un projet de contrat avec le Collège;
- c) la situation où un administrateur, directement ou indirectement, obtient ou est sur le point d'obtenir un avantage personnel qui résulte d'une décision du Collège;

d) la situation où un administrateur accepte un présent ou un avantage quelconque d'une entreprise qui traite ou qui souhaite traiter avec le Collège, à l'exception des cadeaux d'usage de peu de valeur.

### 7.3 Situations de conflit d'intérêts des administrateurs membres du personnel

Outre les règles établies à l'article 7.2 du Code, l'administrateur membre du personnel est en situation de conflit d'intérêts dans les cas prévus aux articles 12 et 20.1 de la *Loi sur les collèges d'enseignement général et professionnel*.

### 7.4 Déclarations d'intérêts

Dans les trente (30) jours suivant l'entrée en vigueur du présent Code ou dans les trente (30) jours suivant sa nomination, l'administrateur doit compléter et remettre au président du conseil d'administration une déclaration des intérêts qu'il a à sa connaissance dans une entreprise faisant affaire ou ayant fait affaire avec le Collège et divulguer, le cas échéant, toute situation réelle, potentielle ou apparente de conflit d'intérêts pouvant le concerner. Cette déclaration doit être révisée et mise à jour annuellement par l'administrateur.

Outre cette déclaration d'intérêt, l'administrateur doit divulguer toute situation de conflit d'intérêts de la manière et dans les cas prévus au premier alinéa de l'article 12 de la *Loi sur les collèges d'enseignement général et professionnel*.

### 7.5 Interdictions

Outre les interdictions pour les situations de conflit d'intérêts prévues aux articles 12 et 20 de la *Loi sur les collèges d'enseignement général et professionnel*, l'administrateur qui est en situation de conflit d'intérêts à l'égard d'une question discutée au conseil d'administration a l'obligation de se retirer de la séance du conseil pour permettre que les délibérations et le vote se tiennent hors de la présence de l'administrateur et en toute confidentialité.

### 7.6 Rôle du président

Le président du conseil est responsable du bon déroulement des réunions du conseil d'administration. Il doit trancher toute question relative au droit de voter à une réunion du conseil. Lorsqu'une proposition est reçue par l'assemblée, le président du conseil doit, après avoir entendu le cas échéant les représentations des administrateurs, décider quels sont les membres habilités à délibérer et à voter. Le président a le pouvoir d'intervenir pour qu'une personne s'abstienne de voter et pour que cette dernière se retire de la salle où siège le conseil. La décision du président est finale.

## 8. Conseiller en déontologie

Le secrétaire du conseil ou toute autre personne nommée par le conseil d'administration agit comme conseiller en déontologie. Ce dernier est chargé :

- d'informer les administrateurs quant au contenu et aux modalités d'application du Code;
- de conseiller les administrateurs en matière d'éthique et de déontologie;
- de faire enquête à la réception d'allégations d'irrégularités et de faire rapport au conseil d'administration;
- de faire publier dans le rapport annuel du Collège le présent Code ainsi que les renseignements prévus à la Loi.

## 9. Conseil de discipline

- 9.1 Le conseiller en déontologie saisit le conseil d'administration de toute plainte ou de toute autre situation d'irrégularité en vertu du Code ainsi que des résultats de son enquête.
- 9.2 Le conseil d'administration ou le comité constitué par le conseil à cette fin siège comme conseil de discipline et décide du bien-fondé de la plainte et de la sanction appropriée, le cas échéant.
- 9.3 Le conseil de discipline notifie à l'administrateur les manquements reprochés et l'avise qu'il peut, dans les trente (30) jours, fournir par écrit ses observations au conseil de discipline et, sur demande être entendu par celui-ci relativement aux manquements reprochés et à la sanction appropriée.
- 9.4 Dans le cas d'une situation urgente nécessitant une intervention rapide ou dans un cas présumé de faute grave, l'administrateur peut être relevé provisoirement de ses fonctions par le président du conseil d'administration.
- 9.5 Le conseil de discipline qui conclut que l'administrateur public a contrevenu à la loi ou au Code impose la sanction disciplinaire appropriée. Les sanctions possibles sont la réprimande, la suspension ou la révocation.

## 10. Entrée en vigueur

Le présent Code entre en vigueur le 1<sup>er</sup> janvier 1998. Adopté au conseil d'administration tenu le 17 décembre 1997 par la résolution CA97/98.221.5.1.

Ce rapport annuel est une production de la Direction des affaires corporatives et des communications

#### Édition

Johanne Morissette  
Directrice

#### Rédaction

Kétra Pelletier  
Conseillère en communication

Graphisme et infographie  
Michel Belhumeur



**COLLÈGE  
MONTMORENCY**

475, boulevard de l'Avenir  
Laval H7N 5H9



#### Photographies :

Leur reproduction peut être permise, sur autorisation de leur auteur seulement.

#### Jean-Sébastien Francœur :

Couverture 1 et 4, page 3 et 17

#### LAVAL TECHNOPOLE :

Page 4 (M. Desroches)

#### Ludik photographie :

Page 4 (Mme Blanchet),  
5 (Prix ACCC), 16, 19, 20  
(Anne-Marie Sigouin),  
21 (Martine R. Lanthier),  
27, 28, 30 (Pierre Cohen-Bacrie),  
31, 34, 35 et 44

#### Anic Sirard :

Page 5 (Léona et Angélique au Sénégal)

#### Environnement Jeunesse :

Page 7

#### Annie Poirier :

Page 11 (inauguration du terrain à surface synthétique), 36 à 38

#### Caroline Belhumeur :

Page 18

*Webcor Builders Women's  
Professional Cycling Team :*

Page 20 (Joëlle Numainville)

#### Blog TVGO SPORTS :

Page 20 (Daniel Aucoin)

#### Foto Focus :

Page 20 (Mariam Sylla), 22 et 23