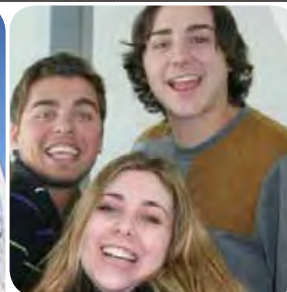


Rapport annuel 2012-2013






COLLÈGE
MONTMORENCY

www.cmontmorency.qc.ca

Mission et valeurs	3	Bilan des activités en soutien à la réussite	34
Mot du président du conseil d'administration et du directeur général	4	Les mesures de soutien à la réussite (So28)	36
Faits saillants	5	Les indicateurs de réussite, de persistance et de diplomation	37
Population étudiante	8	La réussite des cours	37
À l'enseignement régulier	8	La réussite de l'Épreuve uniforme de français	38
À la formation continue	9	La persistance aux études	38
La diplomation	11	La diplomation	38
L'admission universitaire	12	La population étudiante	40
Le placement étudiant	13	Bilan des activités pour les programmes qui mènent à des carrières scientifiques et technologiques (So19)	41
Notre fierté étudiante	14	Soutien pour favoriser de saines habitudes de vie (So35)	42
Le Gala du mérite et de l'excellence	14	Suivis attendus relativement aux annexes budgétaires	43
Des portraits de réussite	15	Réinvestissement à l'enseignement collégial - cégeps (So34)	43
Le mérite sportif	17	Suivis attendus relativement à la Loi 100	44
Des victoires collectives	20	Plan de réduction des dépenses de nature administrative	44
Notre personnel en vedette	21	Plan de réduction de la taille du personnel d'encadrement et administratif	44
Nos ressources humaines en chiffres	21	États financiers	45
Nos hommages aux membres du personnel	21	Code d'éthique et de déontologie des administrateurs	46
Merci aux retraités 2012-2013	22		
Le personnel rayonne	23		
Diffusions et parutions	23		
Prix et distinctions	23		
Projets de recherche	24		
Engagement dans le milieu	25		
Les organismes auxquels participe le Collège	25		
Les membres du Conseil d'administration en 2012-2013	27		
Les membres de la Commission des études en 2012-2013	28		
Réalisations au plan stratégique 2007-2012	29		
L'internationalisation des activités éducatives	29		
L'environnement et le développement durable	31		
L'utilisation et l'appropriation des technologies de l'information	31		
La valorisation et la maîtrise de la langue française	33		

Dans ce document, ces pictogrammes signifient :

	Vidéo en ligne
	Document PDF à consulter en ligne
	Site Internet à consulter



Notre vision

Le Collège Montmorency est un établissement d'enseignement supérieur public. À travers sa mission de formation et les ressources consenties à cette fin, il contribue dans sa communauté à la mise en œuvre des objectifs stratégiques et à la réalisation des mandats sociaux confiés par le ministère de l'Enseignement supérieur, de la Recherche, de la Science et de la Technologie.


Notre mission

Notre mission première est éducative. Elle consiste à assurer aux jeunes et aux adultes l'accessibilité à une formation postsecondaire qualifiante dans une perspective de développement des personnes et de la société.

Cette mission s'actualise :

- en disposant des programmes d'enseignement supérieur de qualité à une population de jeunes et d'adultes afin de permettre l'accès à l'ordre universitaire ou la participation au marché du travail dans une perspective d'apprentissage tout au long de la vie;
- en favorisant la réussite éducative par un engagement des étudiants dans leurs études et par un soutien au cheminement scolaire visant la persévérance et la diplomation;
- en créant un milieu de vie qui favorise le développement intégral des personnes dans une perspective humaniste et citoyenne ouverte sur la communauté et sur le monde.

Nos valeurs

Telles que définies par la  [Politique cadre de gestion des ressources humaines](#), les valeurs du Collège Montmorency sont le respect des personnes, la confiance, l'autonomie, l'intégrité, la transparence et l'équité.



Pierre Desroches

Hervé Pilon

Mot du président et du directeur général

Laval, le 27 novembre 2013

Monsieur le Ministre,

Nous sommes ravis de vous présenter notre rapport annuel qui fait état des réalisations du Collège Montmorency et des moments de fierté vécus par notre communauté collégiale. L'année scolaire 2012-2013 s'inscrit dans le prolongement de notre plan stratégique de développement 2007-2012. Elle a été marquée en novembre par la visite de la Commission d'évaluation de l'enseignement collégial du Québec, laquelle a souligné la grande mobilisation des membres du personnel autour du plan. Elle a pris fin avec le départ à la retraite de la directrice générale, madame Denyse Blanchet, après six ans à la tête du Collège, dont nous saluons la contribution à l'avancement de notre institution d'enseignement.

Avec le calendrier scolaire condensé, l'embauche massive de professeurs et la réorganisation de nos ressources, nous avons réussi à accomplir notre mission éducative à coups d'audace et d'inventivité. Nous tenons d'ailleurs à remercier tous les membres du personnel pour leur capacité d'adaptation et leur dévouement à la cause de l'éducation. Nous remercions également l'équipe de direction et les membres du conseil d'administration d'incarner la vision du Collège dans leurs décisions. Le conseil d'administration s'est réuni huit fois cette année.

Le Collège Montmorency s'engage sur plusieurs fronts dans sa collectivité et dans le monde. Il noue des liens avec l'industrie dans le but d'offrir une formation de qualité qui répond aux plus hauts standards du marché du travail et de l'université. Il développe des partenariats avec le milieu socio-économique dans une perspective de partage d'expertises. Nos actions sont teintées de valeurs d'entraide et de progrès.

Certains dossiers amorcés en 2013 se poursuivront en force en 2014. Notamment, grâce à un excellent travail de préparation, la candidature du Collège Montmorency a été retenue par l'Association québécoise de la pédagogie collégiale. Notre établissement sera l'hôte du colloque annuel de l'AQPC en juin 2014. Par ailleurs, le bilan exhaustif du plan stratégique et celui du plan de la réussite conduiront vers de nouveaux engagements à long terme par la communauté montmorencienne.

En terminant, disons-le ainsi : nous souhaitons avoir les moyens de nos ambitions. De façon concrète, nous désirons un réinvestissement de l'État dans l'enseignement collégial. Il en va de la santé financière et de la force innovatrice de tout un réseau.

Nous vous prions d'agréer, Monsieur le Ministre, l'expression de nos sentiments les plus distingués.

Le président du conseil d'administration,

A handwritten signature in blue ink, appearing to read 'Desroches'.

Pierre Desroches

Le directeur général,

A handwritten signature in blue ink, appearing to read 'Pilon'.

Hervé Pilon




Faits saillants

La certification Cégep Vert du Québec de niveau excellence

C'est avec fierté que le Collège Montmorency a obtenu le renouvellement de la certification Cégep Vert du Québec de niveau excellence, le 7 juin 2013. Octroyée par ENvironnement JEUnesse et touchant l'ensemble de la communauté collégiale, cette certification couronne les efforts et les résultats de nos divers engagements en matière de sensibilisation et d'actions environnementales, dans une optique de développement responsable et viable.

La finale nationale de Cégeps en spectacle

Le Collège Montmorency a été l'hôte de la 34^e édition de la  finale nationale de Cégeps en spectacle, le 27 avril 2013. Au total, 46 étudiants se sont produits sur la scène de la Salle André-Mathieu où le talent était au rendez-vous.

L'inauguration du centre d'aide en sciences Eurêka!

Le centre d'aide en sciences Eurêka! a été inauguré le 26 février 2013, bien qu'il ait été fonctionnel dès l'automne 2012. Il est conçu pour tous les étudiants de Sciences de la nature. C'est l'endroit idéal pour faire ses devoirs et pour côtoyer tuteurs et professeurs.

L'ouverture du restaurant-école L'A+mbroisie

La salle à manger L'A+mbroisie s'est transformée en un chic restaurant-école durant la session d'hiver 2013. Accueillis et servis avec le sourire par les étudiants de deuxième année de Gestion d'un établissement de restauration, les membres de la communauté montmorencienne avaient le plaisir de déguster un menu table d'hôte avec mets raffinés pour moins de 15 \$, deux midis par semaine. Rappelons que le programme de Gestion d'un établissement de restauration est offert en partenariat avec l'Institut de tourisme et d'hôtellerie du Québec.

Les premiers diplômés en Gestion d'un établissement de restauration

Les premiers diplômés en Gestion d'un établissement de restauration du Collège Montmorency ont participé à la collation des grades de l'Institut de tourisme et d'hôtellerie du Québec, le 22 novembre 2012.

La première remise d'attestations en Microédition et hypermédia

En marge de la collation des grades, la première cérémonie de remise d'attestations en Microédition et hypermédia s'est tenue le 20 novembre 2012. Le Collège Montmorency est le seul cégep du Service régional d'admission du Montréal métropolitain à offrir un programme d'études en trois modules. Celles et ceux qui ont complété leur première et leur seconde année se sont vus décerner une attestation officielle du Collège confirmant l'atteinte des objectifs de l'un ou des deux modules de leur programme.



Faits saillants

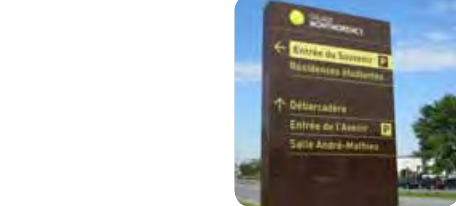
Au rythme de la vie pédagogique

À l'enseignement régulier

- Le nouveau programme de Sciences humaines a été implanté à l'automne 2013, à la suite de l'adoption des grilles de cours et du plan de formation en juin 2013.
- L'implantation du nouveau programme de Techniques de réadaptation physique se poursuit à l'automne 2013. Le plan de formation de la deuxième et de la troisième année a été adopté en juin 2013.
- Le rapport d'évaluation du programme de Technologie du génie civil a été produit à l'hiver 2013. La révision du programme se fera à l'automne 2013.
- Le plan de formation du programme de Soins infirmiers a été mis à jour. Les modifications portent sur les nouveaux cours *Intervenir en médecine chirurgie III* et *Intervenir auprès de personnes en perte d'autonomie*.
- Le projet interordres sur l'actualisation des contenus de cours en Technologie de l'estimation et de l'évaluation du bâtiment a été complété, en tenant compte de la modification du référentiel du ministère des Affaires municipales, des Régions et de l'Occupation du territoire.
- En Technologie de l'électronique, spécialisation Ordinateurs et réseaux, l'analyse de la situation de travail a été réalisée en mai 2013. Les travaux sur les passerelles DEP-DEC en Technologie de l'électronique ont également été complétés.

À la formation continue

- Le nouveau programme AEC Éducation à l'enfance a été implanté à l'hiver 2013 avec deux cohortes à temps plein de jour.
- Des cours de la nouvelle AEC Perfectionnement pour officier d'opérations en sécurité incendie et de la nouvelle AEC Perfectionnement pour officier de gestion en sécurité incendie ont été donnés en 2012-2013.
- Une nouvelle AEC en Répartition d'appels d'urgence et une version locale du programme du Cégep de Beauce-Appalaches ont été développées en 2012-2013. Une cohorte a démarré en avril 2013.
- Une première cohorte du programme AEC Prévention des incendies a également démarré à temps plein en avril 2013.



Un nouveau DEC à la formation continue

Le Collège Montmorency a obtenu l'autorisation ministérielle d'offrir le programme de Soins infirmiers pour infirmières auxiliaires (18o.Bo).

Les nouveaux programmes AEC

Des programmes d'attestations d'études collégiales se sont ajoutés à la carte des programmes par le biais d'ententes avec d'autres collèges, des développements ou des révisions menés au sein de consortiums :

- Troubles envahissants du développement (TED);
- Gestion financière informatisée;
- Assurance de dommages et communication en anglais;
- Électronique industrielle, option Instrumentation et contrôle industriel.

Une innovation pédagogique dans le réseau collégial

Le projet Passeport Abitibi est le fruit d'une collaboration entre le Collège Montmorency, le Cégep de l'Abitibi-Témiscamingue et Emploi-Québec des régions de Laval et de l'Abitibi. Il permet à des personnes immigrantes de suivre deux sessions de l'AEC Électronique industrielle, option instrumentation et contrôle industriel au Collège Montmorency et deux autres au Cégep de l'Abitibi-Témiscamingue afin d'obtenir un emploi dans le secteur de la transformation du minerai en Abitibi.

Le programme Gestionnaires efficaces

La Direction de la formation continue et des services aux entreprises du Collège Montmorency s'est associée avec les cégeps Marie-Victorin et Saint-Laurent afin d'offrir aux entreprises de la Rive-Nord de Montréal un programme de développement de compétences en gestion à l'intention des gestionnaires et des superviseurs de premier niveau. Le programme est reconnu par l'Ordre des conseillers en ressources humaines agréés.



<http://www.formationgestionnaire.com>

Pour mieux connaître la clientèle adulte inscrite aux études à temps partiel

Conjointement avec la Commission scolaire de Laval et Emploi-Québec Laval, le Collège a mené un projet de recherche afin de mieux connaître les comportements et les facteurs de prise de décision de la clientèle inscrite à temps partiel dans les deux établissements scolaires.

Une expertise reconnue en matière d'immigration et de rapprochement interculturel

Le Collège est partenaire de l'entente avec la Conférence régionale des élus de Laval pour l'organisation d'activités de formation ou d'information en matière d'immigration et de rapprochement interculturel.

L'actualisation de règlements

Le conseil d'administration a adopté la modification et la mise à jour de cinq règlements. Il s'agit du Règlement de régie interne (numéro 1); du Règlement relatif à la gestion financière (numéro 3); du Règlement relatif aux contrats d'approvisionnement, de services, de travaux de construction et à la délégation des pouvoirs dévolus aux dirigeants de l'organisme (numéro 4); du Règlement sur les droits d'admission, d'inscription et aux droits afférents (numéro 17); ainsi que du Règlement sur les droits de toute nature et autres droits exigibles (numéro 18).

Le manuel des normes graphiques

Dans le but de mieux gérer l'image de marque du Collège, un manuel des normes graphiques a été diffusé auprès des membres du personnel et auprès des principaux fournisseurs du Collège.

Un environnement optimal pour les études

Les travaux de réaménagement prévus au lot III-B sont terminés. En 2012-2013, les laboratoires de physique, de biologie et le centre de recherche du 4^e étage ont été refaits. Le cœur du Collège et le bloc sanitaire attenant à l'agora ont subi une véritable cure de rajeunissement. L'entrée 1 a été agrandie. Elle a été embellie par les finissantes et finissants du programme de Paysage et commercialisation en horticulture ornementale, supervisés par leur professeur Christian Desmarais. À la fois lieu pédagogique et entrepôt, l'atelier horticole a été bâti à l'arrière du cégep, à proximité de la serre double.

La première phase de la signalisation extérieure a été réalisée. S'intégrant à la nouvelle image de marque du Collège, les panneaux permettent aux piétons et aux automobilistes de bien se diriger vers les différents accès au bâtiment.

À l'enseignement régulier

Répartition de la population étudiante à l'enseignement régulier par programme d'études, session d'automne 2012

Programmes d'études	Nombre d'étudiants	% de l'effectif total
200.Bo Sciences de la nature	763	11,1
300.Ao Sciences humaines	1972	28,7
500.A1 Arts et lettres	418	6,1
506.Ao Danse	60	0,9
510.Ao Arts plastiques	57	0,8
Doubles DEC ¹	58	0,9
Programmes préuniversitaires - Total partiel	3328	48,5
120.Ao Techniques de diététique	158	2,3
144.Ao Techniques de réadaptation physique	209	3,1
144.Bo Techniques d'orthèses et de prothèses orthopédiques	105	1,5
153.Co Paysage et commercialisation en horticulture ornementale	33	0,5
180.Ao Soins infirmiers	452	6,6
221.Ao Technologie de l'architecture	281	4,1
221.Bo Technologie du génie civil	241	3,5
221.Do Technologie de l'estimation et de l'évaluation en bâtiment	124	1,8
243.BB Technologie de l'électronique - Ordinateurs et réseaux	64	0,9
243.Co Technologie de l'électronique industrielle	73	1,1
311.Ao Techniques de sécurité incendie	311	4,5
322.Ao Techniques d'éducation à l'enfance	177	2,6
410.Bo Techniques de comptabilité et de gestion	138	2,0
410.Co Conseil en assurances et en services financiers	81	1,2
410.Do Gestion de commerces	219	3,2
412.Ao Microédition et hypermédia (Techniques de bureautique)	51	0,7
414.Ao Techniques de tourisme	164	2,4
420.Ao Techniques de l'informatique	146	2,1
430.Bo Gestion d'un établissement de restauration ²	56	0,8
570.Bo Techniques de muséologie	96	1,4
Programmes techniques - Total partiel	3179	46,3
08X.XX Hors programme ³	355	5,2
Population étudiante totale à l'enseignement régulier	6862	100

Source : Statistiques sur les inscriptions par programme, 20 septembre 2012, Service de l'encadrement scolaire de la Direction des études

¹ Les doubles DEC (grilles combinées-doubles chemine-ments) regroupent les étudiants inscrits en Sciences de la nature et Sciences humaines; en Sciences de la nature et Arts plastiques; en Sciences de la nature et Danse; en Sciences humaines et Danse; en Sciences humaines et Arts plastiques.

² Les 56 étudiants inscrits en Gestion d'un établissement de restauration à l'automne 2012 sont en commandite au Collège Montmorency. Ils sont rattachés à l'Institut de tourisme et d'hôtellerie du Québec (ITHQ).

³ Incluant les étudiants en accueil et intégration; en session de transition; en voie d'intégrer un programme ou inscrits à des préalables universitaires.

À l'automne 2012, 6862 personnes étaient inscrites dans l'un des cinq programmes de formation préuniversitaire ou des 22 programmes de formation technique, offerts à l'enseignement régulier. Le Collège Montmorency a connu une hausse de 473 inscriptions par rapport à l'automne 2011.

Répartition de la population étudiante à l'enseignement régulier par sexe et par secteur de formation, session d'automne 2012

Secteurs de formation	Nombre de garçons	% du nombre total	Nombre de filles	% du nombre total
Préuniversitaire	1389	20,2	1939	28,3
Technique	1510	22,0	1669	24,3
Hors programme	186	2,7	169	2,5
Total	3085	44,9	3777	55,1

Source : Statistiques sur les inscriptions par sexe et par secteur de formation, 20 septembre 2012, Service de l'encadrement scolaire de la Direction des études

La répartition de la population étudiante à l'enseignement régulier par sexe reste semblable à celle de l'année dernière. La seule différence réside dans le hors programme où le Collège a accueilli à l'automne 2012 davantage de garçons que de filles, à l'inverse de l'automne 2011.

À la formation continue

Répartition de la population étudiante à la formation continue par programmes d'études, session d'automne 2012

Codes	Programmes d'études	Nombre d'étudiants	% du nombre total
ECC.25	Estimation en construction	37	5,0
EEC.2J	Inspection en bâtiment	35	4,8
EEC.2K	Surveillance de travaux de construction	2	0,3
JCC.o6	Officier en sécurité incendie	2	0,3
JCC.o7	Prévention des incendies	25	3,4
JCC.14	Officier de gestion	49	6,7
JCC.15	Officier d'opérations	148	20,1
JEE.oK	Éducation à l'enfance	149	20,2
LCA.6A	Assurance de dommages	33	4,5
LCA.87	Gestion financière informatisée	29	3,9
LCA.Ao	Répartiteur et répondant en centre d'appels	14	1,9
LCE.5S	Coordination du travail de bureau (bureautique)	58	7,9
LEA.2o	Implantation d'un réseau IP et téléphonie IP	14	1,9
LEA.C4	Développement d'applications pour appareils mobiles	9	1,2
Total d'adultes inscrits à une attestation d'études collégiales (AEC)		604	82,1
o.8o.XX	Commandite et cheminement par cours (hors programme)	78	10,6
Formation préuniversitaire (DEC)		39	5,3
Formation technique (DEC)		15	2,0
Total d'adultes inscrits à une formation créditée		736	100

Source : Statistiques sur les inscriptions par programme, septembre 2012, Service de l'encadrement scolaire de la Direction des études



Répartition de la population étudiante dans les services offerts par la formation continue en 2012-2013

Services	Nombre de personnes	% de l'effectif total
Programme de francisation	1051	47,0
Cours non crédités	607	27,2
Formations sur mesure en entreprise (incluant les formations dans le domaine bioalimentaire)	444	19,9
Reconnaissance des acquis et des compétences (RAC)	132	5,9
Population étudiante totale à la formation continue dans l'un de ses services offerts	2234	100

Source : Direction de la formation continue et des services aux entreprises, septembre 2012

À l'automne 2012, 736 adultes suivaient une formation créditée à la formation continue, alors que 2234 personnes étaient inscrites à l'un de ses services.



En 2012-2013, le Collège Montmorency a décerné 228 attestations d'études collégiales (AEC). Également, son conseil d'administration a adopté 1490 recommandations de sanctions.

Nombre de diplômes d'études collégiales (DEC) décernés en 2012-2013 par programme d'études

Programmes d'études	Nombre de DEC décernés
200.Bo Sciences de la nature	169
300.Ao Sciences humaines	419
500.A1 Arts et lettres	114
506.Ao Danse	24
510.Ao Arts plastiques	16
Programmes préuniversitaires - Total partiel	742
120.Ao Techniques de diététique	54
144.Ao Techniques de réadaptation physique	58
144.Bo Techniques d'orthèses et de prothèses orthopédiques	20
153.Co Paysage et commercialisation en horticulture ornementale	8
180.Ao Soins infirmiers	79
221.Ao Technologie de l'architecture	50
221.Bo Technologie du génie civil	47
221.Do Technologie de l'estimation et de l'évaluation en bâtiment	23
243.BB Technologie de l'électronique : Ordinateurs et réseaux	10
243.Co Technologie de l'électronique industrielle	15
311.Ao Techniques de sécurité incendie	164
322.Ao Techniques d'éducation à l'enfance	25
410.Bo Techniques de comptabilité et de gestion	24
410.Co Conseil en assurances et en services financiers	21
410.Do Gestion de commerces	33
412.AB Microédition et hypermédia (Techniques de bureautique)	6
414.Ao Techniques de tourisme	40
420.AA Techniques de l'informatique : Informatique de gestion	16
420.AC Techniques de l'informatique : Gestion de réseaux informatiques	11
570.Bo Techniques de muséologie	22
Programmes techniques - Total partiel	726
Formation hors programme (DEC sans mention)	22
Total	1490

Source : Nombre de diplômes d'études collégiales par programme : total des sanctions recommandées au CA en 2012-2013, Service de l'encadrement scolaire de la Direction des études, 8 mai 2013



L'admission universitaire

À l'automne 2012, 92,63 % de nos finissantes et finissants ayant fait une demande d'admission dans un programme universitaire ont été admis. Notre taux d'admission de l'automne 2012 est semblable à celui de l'ensemble du réseau (92,96 %). Il est supérieur à la moyenne des autres cégeps de la région du grand Montréal (91,45 %).

Nos finissants poursuivent leurs études aux mêmes universités qu'en 2011 : Université de Montréal, Université du Québec à Montréal et Université du Québec en Outaouais, campus de Saint-Jérôme. L'Université de Sherbrooke attire également l'attention de nos étudiants. La majorité des admis (84 %) s'inscrivent dans une université montréalaise.

Les candidats sortants des programmes préuniversitaires

Notons que 61 % des candidats du Collège Montmorency proviennent de l'un des programmes préuniversitaires. Leur taux d'admission est de 93,48 % : il est légèrement

inférieur à celui de l'ensemble du réseau (94,18 %). Soulignons le taux d'admission supérieur à la moyenne du réseau pour nos finissants en arts et lettres (97,25 % comparativement à 93,08 %) ainsi qu'en danse (94,45 % comparativement à 90,72 %).

Les candidats sortants des programmes techniques

Le nombre de candidats en provenance des programmes techniques représente 39 % des candidats qui font des demandes d'admission dans les universités. Leur taux d'admission est de 90,25 % : il est similaire à celui de l'ensemble du réseau pour les mêmes programmes (90,16 %). Plusieurs techniques ont un taux d'admission égal ou supérieur à celui de l'ensemble des collèges. C'est le cas des programmes suivants : Techniques d'orthèses et de prothèses orthopédiques, Paysage et commercialisation en horticulture ornementale, Soins infirmiers, Technologie de l'architecture, Technologie du génie civil, Technologie de l'estimation

et de l'évaluation en bâtiment, Technologie de l'électronique, Techniques de comptabilité et de gestion, Conseil en assurances et en services financiers et Techniques de l'informatique.

Contrairement au taux d'admission de l'ensemble du réseau qui a légèrement diminué depuis la dernière année, les admissions pour le Collège Montmorency ont augmenté, ce qui réduit l'écart entre notre Collège et les autres cégeps, cette différence étant particulièrement marquée du côté des programmes techniques. Leur taux d'admission dépasse celui de l'ensemble du réseau.

Nous pouvons également observer que le nombre d'étudiants qui ont fait une demande d'admission a diminué en 2012. Nous pouvons facilement attribuer ce fait aux conséquences du conflit étudiant sur le nombre de diplômés, plusieurs étudiants ayant remis d'une session la fin de leurs études collégiales.



Photo : Jean-Sébastien Fancœur

Le placement étudiant

La relance des étudiantes et des étudiants diplômés des programmes techniques, réalisée en juin 2013, a permis de constater que 93,1 % des personnes diplômées en décembre 2011 et en octobre 2012 ont trouvé un emploi dans les sept mois après leur formation.

Taux d'insertion sur le marché du travail des diplômés techniques, par programme d'études

Programmes d'études	Taux de placement (100 %)
Techniques de diététique	96
Techniques de réadaptation physique	97
Techniques d'orthèses et de prothèses orthopédiques	92
Paysage et commercialisation en horticulture ornementale	100
Soins infirmiers	100
Technologie de l'architecture	77
Technologie du génie civil	91
Technologie de l'estimation et de l'évaluation en bâtiment	100
Technologie de l'électronique - Ordinateurs et réseaux	100
Technologie de l'électronique industrielle	90
Techniques de sécurité incendie	92
Techniques d'éducation à l'enfance	100
Techniques de comptabilité et de gestion	100
Conseil en assurances et en services financiers	100
Gestion de commerces	100
Microédition et hypermédia (Techniques de bureautique)	100
Techniques de tourisme	100
Techniques de l'informatique - Informatique de gestion	80
Techniques de l'informatique - Gestion de réseaux informatiques	100
Techniques de muséologie	55
Moyenne calculée en fonction des données brutes et non de la moyenne des pourcentages	93,1

Source :  [Relance des diplômées et des diplômés des programmes techniques](#), juin 2013, Direction des affaires étudiantes et des relations avec la communauté



Objectif Carrière

Financé par Service Canada, le programme d'insertion en emploi Objectif Carrière est rendu à sa troisième année d'opérations. En 2012-2013, ce sont 11 diplômés du Collège Montmorency qui ont été placés dans une entreprise reliée à leur domaine d'études. Depuis son lancement, 81 % des diplômés qui ont participé à ce programme sont toujours en emploi.

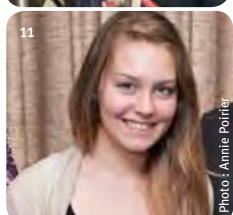
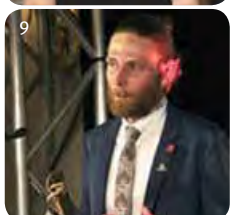


Notre fierté étudiante

Le Gala du mérite et de l'excellence

Le Gala du mérite et de l'excellence est un événement annuel du Collège Montmorency et de la Fondation du Collège Montmorency qui permet de reconnaître la persévérance et la réussite de finissantes et finissants remarquables. Ils étaient une cinquantaine à monter sur scène pour recevoir une bourse généreusement offerte par un partenaire financier. Chaque lauréat était accompagné d'un membre du personnel l'ayant particulièrement marqué au cours de ses études au Collège. Présentée par les caisses Desjardins de Laval, la cérémonie de remise des bourses s'est tenue le 9 septembre 2013, à la Maison des arts, compte tenu du calendrier scolaire modifié de 2012-2013. Voyez la [galerie photo](#).

Honneurs	Lauréats	Programmes d'études
Bourse d'excellence en formation préuniversitaire	Laura Caron-Desrochers	Sciences humaines, profil Regards sur l'individu
Bourse d'excellence en formation technique	Emmanuelle Handfield	Techniques de réadaptation physique
Bourse d'excellence pour l'engagement dans la vie étudiante	Alexandre Richer	Techniques de diététique
Prix spécial du Département de technologie de l'architecture	Simon Parent	Technologie de l'architecture
Prix spécial Jacques-Caron du Département d'éducation physique	Jade Trudel-Sabourin	Sciences de la nature, profil Sciences biologiques et de la santé
Prix spécial Claude-Desnoyers Automne 2012	Alexandra H. Cicci	Soins infirmiers
Prix spécial Claude-Desnoyers Hiver 2013	Marie-France Lemieux	Soins infirmiers
Bourse de la formation continue Intact Corporation Financière Bélair Direct	Isabelle Landry	Assurance de dommages (AEC)
Fondation du Collège Montmorency Bourse de la clientèle	Émilie Therrien	Gestion d'un établissement de restauration
Prix spécial Réseau Action TI Section Laval-Laurentides-Lanaudière	Catherine Dumais	Techniques de l'informatique, spécialisation Gestion de réseaux informatiques
Bourse d'admission HEC Montréal	Audrey Desjardins	Sciences humaines, profil Gestion des organisations
Bourse d'admission HEC Montréal	Jean-Philippe Morin	Sciences de la nature, profil Sciences biologiques et de la santé
Bourse d'admission HEC Montréal	Vicky Thérien	Sciences de la nature, profil Sciences biologiques et de la santé
Bourse en évaluation de bâtiment de l'Association des techniciens en évaluation foncière du Québec et du <i>Canadian National Association of Real Estate Appraisers</i>	Stéphane Turmel	Technologie de l'estimation et de l'évaluation en bâtiment, spécialisation Évaluation immobilière



Des portraits de réussite

Par leur ténacité, leurs talents et leur générosité, plusieurs de nos étudiants, finissants et diplômés se sont distingués en 2012-2013 et, du même coup, ont fait rayonner le Collège Montmorency. Ils sont nos meilleurs ambassadeurs en véhiculant l'excellence et la volonté de contribuer positivement à la société.

L'étudiant-athlète **Maxim Tissot** a réalisé son rêve le 26 février 2013 en signant un contrat professionnel avec la prestigieuse équipe de soccer l'Impact de Montréal. Le défenseur gaucher de 20 ans poursuit ses études en Techniques de comptabilité et de gestion au Collège Montmorency.

Laurent Bellemare et **Tracy Kawass**, étudiants en Sciences de la nature, profil Sciences biologiques et de la santé, ont reçu la Médaille du Lieutenant-gouverneur pour la jeunesse, le 26 mai 2013. Cette récompense reconnaît l'engagement, la détermination et le dépassement de soi aux Québécois qui ont une influence au sein de leur communauté.

Le 9 mai 2013, la Fondation Sport-Études a remis des bourses d'excellence à 33 étudiants-athlètes doublement talentueux, dont trois Montmorenciens. Il s'agit de **Karine Dufour** (gymnastique-trampoline) et de **Jade Trudel-Sabourin** (athlétisme-lancer du marteau), toutes deux étudiantes en Sciences de la nature, profil Sciences biologiques et de la santé. Mentionnons aussi **Pierre-Étienne Pilote** (badminton double masculin et double mixte), diplômé en Sciences de la nature, profil Sciences pures et appliquées et actuellement étudiant en sciences comptables à l'UQAM.

Shirly Delva, étudiante à la formation continue en Bureautique, a été nommée finaliste dans la catégorie *Environnement* de Forces AVENIR pour son projet *Etnika accessoires*. Ce projet, qui à la base était une simple initiative de récupération visant à reprendre un vieux jeans pour en faire un sac à main, a évolué pour se transformer en un projet éco-responsable, promouvant la récupération et l'achat local.

Simon Mathieu, étudiant en Paysage et commercialisation en horticulture ornementale, a récolté une

bourse de 1000 \$ en produits d'horticulture Derco, en reconnaissance de son dossier scolaire et de ses talents dans son secteur d'activités. Il faisait partie de l'un des 17 boursiers québécois.

Le diplômé de Techniques de muséologie **Jean-Philippe Riopel** a reçu un prix Réussite académique 2013 par les Offices jeunesse internationaux au Québec (LOJIQ), soulignant le succès de son stage de fin d'études au Népal en avril 2012. Sa candidature a été retenue parmi les 12 lauréats sur près de 6000 projets. Grâce à sa débrouillardise et à sa persévérance, le finissant est allé pratiquer la muséologie à Katmandou, au Musée national du Népal, où les besoins de conservation étaient urgents.

Deux étudiantes se sont distinguées parmi les 31 finalistes du Gala des grands prix de la relève en restauration, tourisme et hôtellerie, le 13 mars 2013, à Laval. En effet, **Sabrina Martel-Carignan** a été la gagnante dans la catégorie *Tourisme / DEC Techniques de tourisme*. Son prix était accompagné d'une bourse de 1000 \$. Pour sa part, **Audrée Dallaire** a été finaliste dans la catégorie *Restauration / DEC Gestion d'un établissement de restauration*. Elle a bénéficié d'un stage rémunéré en milieu de travail, offert par le Massif de Charlevoix.

Marie-Claude Chartrand, étudiante en Arts et lettres, option Littérature, a vu son texte publié dans le journal *Le Devoir*, le samedi 4 mai 2013, puisqu'elle était l'une des cinq finalistes au concours de critique du Prix littéraire des collégiens 2013.

L'étudiante en Arts plastiques **Véronique Charpentier** a remporté le deuxième prix et une bourse de 300 \$, lors de l'exposition intercollégiale d'arts visuels, organisée par le Réseau intercollégial des activités socioculturelles du Québec.

- 1- Maxim Tissot • 2- Karine Dufour • 3- Jade-Trudel-Sabourin • 4- Pierre-Étienne Pilote • 5- Shirly Delva
- 6- Simon Mathieu • 7- Sabrina Martel-Carignan
- 8- Audrée Dallaire • 9- Jean-Philippe Riopel
- 10- Nathalie Desbiens • 11- Mélanie Beaudoin

- **Sur le plan régional**

Chaque année, le ministère de l'Éducation, du Loisir et du Sport tire son chapeau à des jeunes femmes exceptionnelles qui ont choisi d'exercer un métier traditionnellement masculin. Pour la région de Laval, des Laurentides et de Lanaudière, trois étudiantes du Collège ont obtenu une bourse de 500 \$. En plus de sa bourse régionale, **Mélanie Beaudoin**, étudiante de Technologie du génie civil, est repartie avec une bourse de 500 \$ d'Emploi-Québec Laval et le titre de finaliste pour le prix *Technologie de pointe*. Quant à **Nathalie Desbiens**, étudiante de Technologie de l'architecture, elle a été nommée finaliste pour le prix national Fédération des cégeps. La troisième lauréate était **Émilie Bédard**, étudiante de Technologie de l'estimation et de l'évaluation en bâtiment.

Nathalie Desbiens a également reçu une bourse de 1000 \$ dans le cadre du concours *Talons hauts et caps d'acier*. La bourse lui a été offerte par la Table de concertation lavalloise pour l'emploi des femmes dans les métiers non traditionnels, le 18 février 2013.

Diana Aziz, étudiante au double DEC Sciences de la nature et Arts plastiques, et **Mei-Lissa Gaudreau-Thibaudeau**, étudiante au double DEC Sciences humaines et Arts plastiques, ont remporté des prix au concours Droit de Cité, où il fallait présenter une œuvre artistique sur l'égalité. Dans la catégorie 18-35 ans, Diana a gagné le premier prix tandis que Mei-Lissa, le troisième prix et le prix coup de cœur du jury.

La diplômée en Sciences biologiques et de la santé du Collège Montmorency (2006) et bachelière en nutrition **Geneviève Nadeau** a gagné dans la catégorie *Cadre, entrepreneur ou professionnel de moins de 35 ans* au concours Dunamis, organisé par la Chambre de commerce et d'industrie de Laval, le 27 mars 2013. Rappelons que la nutritionniste-diététiste avait donné une conférence sur le végétarisme au cégep, dans le cadre du Mois de la nutrition en mars 2013.

L'équipe féminine de basketball, division 1, a réalisé un doublé en arrachant le titre provincial du Réseau du sport étudiant du Québec et le titre national de l'Association canadienne du sport collégial en 2012-2013. Afin de rendre hommage à ces joueuses motivées, le Collège a organisé une cérémonie intime le 21 mai 2013.

Visionnez la  [galerie photo de l'évènement](#).



Performance par équipe

Badminton mixte, division 1	Saison régulière : 5 ^e Championnat régional : finaliste Championnat provincial : participation
Basketball féminin, division 1	Saison régulière : 5 ^e Championnat provincial : médaille d'or Championnat canadien : médaille d'or
Basketball masculin, division 1	Saison régulière : 2 ^e Championnat provincial : médaille d'argent
Basketball féminin, division 2	Saison régulière : 3 ^e Championnat régional : médaille de bronze Championnat provincial : 4 ^e
Basketball masculin, division 2	Saison régulière : 3 ^e Championnat régional : médaille d'argent Championnat provincial : participation
Cross Country mixte - Femmes	Saison régulière : 6 ^e Championnat provincial : 10 ^e
Cross Country mixte - Hommes	Saison régulière : 8 ^e Championnat provincial : 28 ^e
Crosse au champ	Saison régulière : 4 ^e Championnat régional : demi-finale
Football, division 1	Saison régulière : 3 ^e Championnat régional : demi-finale
Soccer extérieur féminin, division 2	Saison régulière : 6 ^e
Soccer extérieur masculin, division 2	Saison régulière : 1 ^{er} Championnat régional : médaille d'argent
Soccer intérieur féminin	Saison régulière : 6 ^e Championnat régional : quart de finale
Volleyball féminin, division 2	Saison régulière : 1 ^{er} Championnat régional : médaille d'or Championnat provincial : participation
Volleyball masculin, division 1	Saison régulière : 3 ^e Championnat provincial : quart de finale

Badminton mixte, division 1

Championnat régional simple	Médaille d'argent	Maude Dusablon Soins infirmiers
	Médaille de bronze	Myriam Boucher Sciences de la nature, profil Sciences biologiques et de la santé
Championnat régional double féminin	Médaille de bronze	Vicky Thérien Sciences de la nature, profil Sciences biologiques et de la santé
		Corinne Bédard-Ouimet Sciences de la nature, profil Sciences pures et appliquées

Basketball féminin, division 1

Deuxième équipe d'étoiles du RSEQ	Marika Guérin
Première équipe d'étoiles du Championnat canadien de l'ACSC	Marie-Love Michel Sciences de la nature, profil Sciences biologiques et de la santé
Mérite académique du RSEQ	Fatoumata Sylla Sciences de la nature, profil Sciences biologiques et de la santé
Joueuse par excellence du Championnat canadien de l'ACSC	Marie-Love Michel
Deuxième équipe d'étoiles du Championnat canadien de l'ACSC	Gladys Hakizimana Sciences humaines, profil Regards sur l'individu

Basketball masculin, division 1

Recrue de l'année du RSEQ	Mambi Diawara Sciences humaines, profil Regards sur l'individu
Première équipe d'étoiles du RSEQ	François Bourque Sciences humaines, profil Administration
Première équipe d'étoiles de l'ACSC	Frantson Demosthène Sciences humaines, profil Regards sur l'individu
Deuxième équipe d'étoiles du RSEQ	Jérémie Casavant-Dubois Sciences humaines, profil Monde et sociétés
Mérite académique du RSEQ	

Basketball féminin, division 2

Équipe d'étoiles du RSEQ	Marie-Ève Mercier Sciences humaines, profil Regards sur l'individu
Équipe d'étoiles du RSEQ	Greta Petrovici Sciences de la nature, profil Sciences biologiques et de la santé

ACSC :
Association
canadienne
du sport collégial

RSEQ :
Réseau du sport
étudiant du Québec

Basketball masculin, division 2

Équipe d'étoiles du RSEQ

John Fitzgerald Métayer

Arts et lettres, Communication

David Jeantiné

Techniques de l'informatique, spécialisation Gestion de réseaux informatiques

Football, division 1

Équipe d'étoiles du RSEQ

Félix Ménard-Brière

Technologie de l'architecture

Mérite académique du RSEQ

Jamil Benhamida

Sciences de la nature, profil Sciences biologiques et de la santé

Volleyball féminin, division 2

Équipe d'étoiles du RSEQ

Florence Leblanc

Sciences de la nature, profil Sciences biologiques et de la santé

Laurence Meunier-Dehais

Sciences humaines, profil Regards sur l'individu

Volleyball masculin, division 1

Deuxième équipe d'étoiles du RSEQ

Hugo Rosso-Bonneau

Sciences humaines, profil Regards sur l'individu

Charles-Antoine Séguin

Gestion d'un établissement de restauration

Mérite académique du RSEQ

Grégory Sanche

Sciences humaine, profil Regards sur l'individu

Soccer extérieur masculin

Équipe d'étoiles du RSEQ

Mbuyi Gabudisa Busugutsala

Arts et lettres, Cinéma

Élie Andraos

Sciences de la nature, profil Sciences biologiques et de la santé

Yannick Beauchamp Côté

Sciences humaines, profil Regards sur l'individu

ACSC :
Association
canadienne
du sport collégial

RSEQ :
Réseau du sport
étudiant du Québec



Le **club de robotique du Collège Montmorency** s'est démarqué lors de la compétition scolaire annuelle de robotique, qui s'est tenue pendant la fin de semaine du 21 février 2013, à l'école *Laval Liberty High School*, en remportant la 3^e position au classement général. Parmi ses meilleures performances, soulignons sa 2^e place en programmation et dans la tenue d'un journal en ligne. L'équipe montmorencienne a également été mise en nomination pour le concept du robot, la mécanique du robot, le site Internet, la vidéo et l'esprit sportif.

À la 2^e édition des Jeux de **sciences humaines**, organisés par le Cégep de Sainte-Foy, le 23 mars 2013, dont l'enjeu était de conquérir les pays les plus peuplés pour y établir le plus grand réseau collégial, l'équipe montmorencienne a mérité la 3^e position. Elle était accompagnée de la professeure d'histoire Viviane Gauthier.

Le **Club ONU Montmorency** a connu sa plus grande délégation de l'histoire du Collège en 2012-2013 avec 25 participants. Cette délégation a été suivie par quelques étudiants en Cinéma qui ont réalisé un [documentaire](#) sur le processus de préparation jusqu'à la simulation au siège social à New York.

Le Collège est l'un des rares cégeps à participer à cette rencontre d'universitaires. L'activité permet d'acquérir une multitude de connaissances sur les organisations internationales et de comprendre les rouages de la diplomatie. La délégation montmorencienne qui a représenté la Tunisie lors du prestigieux *National of United Nation*, du 24 au 28 mars 2013, a d'ailleurs reçu l'*Honorable Mention Delegation* dans l'enceinte des Nations Unies.

La **Coupe-ô-Trac** est un important tournoi d'improvisation théâtrale, destinée aux écoles secondaires des environs de Laval, qui a lieu chaque année à la salle Le Trac du Collège Montmorency. Les organisateurs de cette coupe ont remporté le prix *Entrepreneuriat étudiant* dans la catégorie *Collégial collectif* pour la région lavalloise. Ce prix leur a été décerné par le Centre local de développement (CLD) de Laval.

Le 22 mai 2013, le **Mouvement d'improvisation de Montmorency** a gagné la coupe de la ligue des pamplemousses. Grâce à sa victoire en finale contre les Chanoines de Lionel-Groulx, le MIM a récupéré son titre de champion de l'improvisation théâtrale.

Nos ressources humaines en chiffres

Le Collège Montmorency peut compter sur l'expertise de 1231 personnes vouées à la réussite éducative des étudiantes et étudiants, dont 1004 professeurs.

Catégories de personnel	Nombre de personnes
Personnel enseignant ⁴	
- Secteur régulier – préuniversitaire	439
- Secteur régulier – technique	415
- Formation continue	150
Personnel professionnel	52
Personnel de soutien	144
Personnel d'encadrement	31
Total des membres du personnel	1231

⁴ En 2012-2013, 29 membres du personnel enseignant ont obtenu leur permanence.

Nos hommages aux membres du personnel



Les membres du personnel comptant plus de 35 ans d'expérience au Collège Montmorency

Une nouvelle formule

La soirée de reconnaissance était de retour le 12 février 2013, sous le thème de la Saint-Valentin, à la Salle André-Mathieu. C'était l'occasion de saluer les 25, 30 et 35 années de loyauté des membres du personnel par un vibrant hommage. La galerie photo est accessible [ici](#).

La veille, un nouvel événement a vu le jour : le Dîner Merci! Près de 50 personnes étaient réunies pour célébrer les 10, 15 et 20 années de service des membres du personnel. Le studio de cinéma s'est alors transformé en salle de réception, créant une ambiance chic et chaleureuse pour ce gala hors d'ondes qui deviendra une nouvelle tradition au Collège Montmorency. [Visionnez la galerie photo.](#)

PERFORMA

Le 29 mai 2013, la Direction des études du Collège Montmorency a rendu hommage à ses 21 professeurs finissants d'un programme de perfectionnement et de formation des maîtres au collégial PERFORMA de l'Université de Sherbrooke. En améliorant la qualité de leur enseignement, ces professeurs contribuent directement à la réussite éducative, à la motivation et à la persévérance scolaire des étudiantes et étudiants. La galerie photo est accessible [ici](#).



Les professeurs finissants du diplôme en enseignement au collégial (DE)



L'Ordre François de Montmorency-Laval

Le 11 juin 2013, huit personnes dévouées ont été élevées à [l'Ordre François de Montmorency-Laval](#). Par leur engagement exceptionnel et leur attachement profond au Collège Montmorency, elles ont marqué l'évolution de cette institution d'enseignement en contribuant à leur manière à sa mission, à son développement et à son rayonnement.

Félicitations à la directrice générale **Denyse Blanchet**, à la conseillère pédagogique **Marie Dumoulin**, au directeur des affaires étudiantes retraité **Jacques Barette**, à la professeure de français retraitée **Louise Noël**, à l'aide pédagogique individuel **Bernard Poulin**, au technicien en loisirs **Pierre Belcourt**, au Gouverneur de la Fondation du Collège **Sylvain Langis** et au professeur de génie civil retraité **Alain Langlois**. [Voyez les photos de l'évènement.](#)

Merci aux retraités 2012-2013

Nous remercions les membres du personnel nouvellement retraités d'avoir consacré leur carrière au bénéfice des étudiants et à la mission éducative du Collège Montmorency. Le 1^{er} octobre 2013, un hommage bien senti leur a été rendu à la Maison des arts de Laval. Vous trouverez la galerie photo [ici](#).



Paul-André Allard, professeur, Département de technologie de l'électronique

Denyse Blanchet, directrice générale, Direction générale

Guy Brousseau, professeur, Département de mathématiques

Jocelyne Brual, professeure, Département de techniques de réadaptation physique

Alain Chevrette, professeur, Département d'éducation physique

Jacques Comtois, ouvrier certifié d'entretien, Service des ressources matérielles

Chantal Desrosiers, technicienne en administration, Service des ressources humaines

Michel Duchesne, professeur, Département de techniques de tourisme

Normand Fournelle, professeur, Département d'administration et de techniques administratives

Lucie Gagné, agente de soutien administratif, Direction de la formation continue et des services aux entreprises

France Giroux, professeure, Département de philosophie

Michel Giroux, professeur, Département d'administration et de techniques administratives

Danny Guenet, professeur, Département de technologie du génie civil

Jean-Pierre Jutras, professeur, Département de technologie de l'électronique

Lucie Ladouceur, professeure, Département de soins infirmiers

Suzanne Lahaie, directrice adjointe, Direction générale

François Leroux, professeur, Département de techniques d'informatique

Madeleine Levesque Bordeleau, professeure, Département de soins infirmiers

Serge Murphy, professeur, Département d'arts plastiques

Lilia Noriega, professeure, Département de langues modernes

Pauline Paré, aide pédagogique individuelle, Service de l'encadrement scolaire

Serge Parent, professeur, Département d'administration et de techniques administratives

Luc Savard, professeur, Département de techniques d'orthèses et de prothèses orthopédiques

Madeleine Taschereau, professeure, Département de mathématiques

Edward Valentine, professeur, Département de mathématiques

Mélissa Thériault



Le livre de Marie-Claude Gagnon; *Marches à Copenhague*



À droite, Ginette Laferrière




Annie-Claude Thériault



Le personnel rayonne

Diffusions et parutions

La professeure de Techniques de muséologie **Francine Clément** a dirigé une publication qui fait le point sur les nouvelles pratiques numériques des musées. L'équipe de rédaction comprend des francophones du Canada (Québec), de la France, de la Tunisie, du Cameroun, du Togo et du Burkina Faso.

 [Livre blanc : Musées et patrimoines numériques](#) est disponible sur le site de Thot Cursus – Formation et culture numérique.

La professeure de Cinéma **Marie-Claude Gagnon** a publié un deuxième roman, *Marches à Copenhague*, aux éditions Druide.

Du 12 janvier au 16 février 2013, les œuvres de la professeure d'arts plastiques **Nathalie Grimard** ont été exposées à la galerie Trois Points de Montréal, sous le titre *La lenteur et autres soubresauts*. L'artiste partageait l'espace avec deux autres créateurs d'art contemporain.

Sous le thème *Imaginons le futur*, la Quinzaine des sciences s'est déroulée du 30 octobre au 20 novembre 2012. Grâce à la renommée et à la richesse de sa programmation, l'évènement a été présenté au colloque annuel du Carrefour de la réussite au collégial par l'organisateur et conseiller à la vie étudiante **Gilles Lalonde**.

La professeure retraitée du Département de techniques de diététique et gestion d'un établissement de restauration **Suzanne Léger** a publié au Centre collégial de développement de matériel didactique le manuel *Apprécier les qualités organoleptiques des aliments*. Le terme *organoleptique* se dit de ce qui est capable d'affecter un récepteur sensoriel, particulièrement le goût.

La professeure de philosophie **Mélissa Thériault** a donné une conférence sur l'omnivorisisme culturel et le caractère visionnaire des thèses défendues par le philosophe David Hume (1711-1776) au colloque de l'*European Society for Aesthetics*, en juin 2013. Plus tôt dans l'année, elle a animé des tables rondes en compagnie du cinéaste québécois Bernard Émond sur son dernier film qui traite de la transmission, de l'éducation et d'héritage patrimonial.

Prix et distinctions

Le 5 juin 2013, l'Association québécoise de pédagogie collégiale (AQPC) a remis ses mentions d'honneur à l'occasion de son 33^e colloque annuel. La professeure d'éducation physique **Ginette Laferrière** du Collège Montmorency a fait partie des lauréats. Depuis 30 ans, l'instigatrice du Défi santé a su se distinguer par ses qualités de pédagogue et par son leadership en matière de promotion de l'activité physique et des saines habitudes de vie.

La professeure de philosophie **Zab Mabougou** a reçu le Prix Charles-Biddle 2013 pour son apport exceptionnel et son engagement au développement culturel et artistique du Québec sur la scène internationale. L'artiste a fondé en 1987 sa compagnie de danse Nyata Nyata. Elle jouit d'une reconnaissance hors Québec, soit en Afrique et aux États-Unis, pour sa technique en danse qui constitue un modèle du genre et pour son apport à la danse africaine.

La professeure de philosophie **Annie-Claude Thériault** connaît beaucoup de succès avec son premier roman *Quelque chose comme une odeur de printemps*, publié aux éditions David. Elle a d'abord reçu le prix littéraire Jacques-Poirier – Outaouais 2013, assorti d'une bourse de 1500 \$. Elle a aussi été nommée lauréate du  [Prix des lecteurs Radio-Canada 2013](#), accompagné d'une bourse de 5000 \$.

Projets de recherche

Chercheurs	Disciplines	Sources de financement	Titres du projet
François Fournier	Biologie Sciences de la nature	Fonds de recherche du Québec – Nature et technologies MAPAQ	Contrôle biologique de la mouche de l'oignon
			Contrôle biologique de la mouche du chou
Zohra Mimouni	Langues SAA (orthopédagogie)	PAREA	Impact des mesures de soutien sur la réussite scolaire des étudiants dyslexiques du collégial (rapport déposé en juin 2012)
Carole Lagrenade	Français SAA	Fonds de recherche du Québec – Société et culture	Mise en œuvre d'un modèle d'équipe de soutien à l'enseignant pour répondre aux besoins des étudiants du collégial en situation de handicap
Alexandre Kalemjian	Philosophie	PCUC	Le gymnase philosophique Développement des habiletés intellectuelles de lecture, d'analyse et d'écriture de textes philosophiques, par le développement d'outils informatiques d'autoapprentissage
France St-Yves	Techniques de diététique	PCUC	Modèle de transfert de connaissances et de formation entre les universités et le milieu collégial dans le domaine agroalimentaire
Robert Archambault et Robert Baudry	Techniques d'orthèses et de prothèses orthopédiques	PCUC	Concevoir, élaborer et valider des protocoles d'évaluation de l'efficacité des appareils orthoprotétiques à l'aide d'instruments d'analyse biomécanique
Carole Morache	Techniques d'éducation à l'enfance	PCUC	La relation éducatrice – parent : des outils pour soutenir l'enseignement et l'évaluation d'une compétence complexe
Dominique Alarie	SAA	PCUC	Intégrer les nouvelles populations étudiantes en situation de handicap : mission possible ! (projet terminé en 2011-2012)
Serge Murphy	Arts plastiques	PCUC	Un référentiel pour le développement et l'évaluation de la compétence à créer en arts plastiques au collège et à l'université
Sophie Monet	Techniques administratives	PCUC	Des outils multimédias en ligne pour soutenir les apprentissages en comptabilité au collégial et à l'université
Yves Carignan	SAA	PCUC	Les applications pédagogiques de la conception universelle de l'apprentissage
Marie-Claude Bastien et Daniel Côté	Techniques d'orthèses et de prothèses orthopédiques	CCDMD	Élaboration de procédures pour la réalisation de projets d'orthèses coxo-fémoro-pédieuse (site Web)

Le Collège Montmorency est présent sur les scènes nationale, provinciale, régionale et locale. Par l'entremise des membres de son personnel, il participe à de nombreuses instances en vue de contribuer au développement socioéconomique du Québec.

Organismes nationaux et provinciaux

Alliance Sport-Études
 Association des chefs en sécurité incendie du Québec
 Association des collèges communautaires du Canada
 Association des gestionnaires de parcs immobiliers institutionnels
 Association des informaticiens des collèges
 Association des pompiers instructeurs du Québec
 Association des registraires des collèges du Québec
 Association des techniciens en prévention des incendies du Québec
 Association pour le développement technologique en éducation
 Association québécoise de la formation en restauration, tourisme et hôtellerie
 Association québécoise de la maîtrise de l'énergie
 Association québécoise des intervenants en fournitures de bureau
 Association québécoise pour la promotion de l'éducation relative à l'environnement
 Carrefour de la réussite
 Cégep international
 Centre collégial des services regroupés
 Centre favorisant la recherche et l'innovation dans les organisations (CEFRIO)
 Coalition pour la promotion des professions en assurance de dommages
 Comité intercollégial en prévention du suicide
 Comité intercollégial en intervention interculturelle
 Comité inter-établissements avec l'Institut du tourisme et de l'hôtellerie du Québec
 Comité organisateur des Journées Carrières Techno
 Comité Secondaire en spectacle
 Conseil du trésor du Québec : Forum des secrétaires de comité de sélection
 Corporation Deccllic-Moodle
 École nationale d'administration publique
 Espace québécois de concertation sur les pratiques d'approvisionnement responsable
 Fédération des cégeps
 Forum Science et société
 Groupe des utilisateurs COBA
 Institut de protection contre les incendies du Québec (IPIQ)
 Ministère de l'Éducation, du Loisir et du Sport du Québec : Table de concertation sur la formation des pompiers
 Ministère de l'Enseignement supérieur, de la Recherche, de la Science et de la Technologie du Québec : Comité mixte avec le ministère de la Santé et des Services sociaux (secteur de la santé)
 Ministère de l'Immigration et des Communautés culturelles du Québec :
 Table de concertation des cégeps et des universités
 Ordre des infirmières et des infirmiers du Québec
 Performa de l'Université de Sherbrooke
 Projet interordres sur la population étudiante en situation de handicap
 Réseau des cégeps et collèges francophones du Canada
 Réseau des répondantes et répondants TIC
 Réseau d'informations scientifiques du Québec
 Réseau du sport étudiant du Québec
 World University Service of Canada

Organismes régionaux et locaux

Agence de la santé et des services sociaux de Laval

Association régionale Sport Laval

Carrefour Jeunesse-Emploi

Centre d'archives de Laval

Centre de santé et de services sociaux

Chambre de commerce et d'industrie de Laval

Commission consultative du patrimoine et de la culture de Laval

Commission scolaire de Laval

Comité Laval scientastique

Conférence régionale des élus de Laval : Table CRÉducation de Laval, Réussite Laval

Consortium francophone de Montréal : Comité directeur de la formation infirmière intégrée

Consortium Formation

Corporation de la Salle André-Mathieu et Maison des arts de Laval

Emploi-Québec : Comité régional des partenaires du marché du travail à Laval, Comité Plan d'action régional et

Comité Clientèle immigrante de Laval

Cosmodôme de Laval

Fondation du Collège Montmorency

LAVAL TECHNOPOLE

Réseau Passerelle (organisme œuvrant en interculturel à Laval) : Projet de suivi communautaire en réinsertion sociale en santé mentale

Service régional d'admission du Montréal métropolitain

Table de concertation en violence conjugale et agression à caractère sexuel de Laval

Table de concertation lavalloise pour l'emploi des femmes dans les métiers traditionnellement masculins

Table régionale de la Semaine québécoise des adultes en formation

Tourisme Laval

UQAM Laval

Ville de Laval : Comité Place Claude-Léveillée, Comité Mois de la danse, Comité d'échanges



L'équipe de gestionnaires du Collège

Photo : Annie Poirier

Les membres du conseil d'administration 2012-2013

Membres socio-économiques

- Pierre Desroches, président du CA • Raymond Talbot

Membre du conseil régional des partenaires du marché du travail

- Jean-Pierre Arsenault

Membres provenant des entreprises

- Karine Lachapelle • Danielle Savard, vice-présidente du CA

Membre provenant d'un établissement de niveau universitaire

- Fasal Kanouté

Membre provenant d'une commission scolaire

- Françoise Charbonneau

Membres titulaires du diplôme d'études collégiales

- Roxanne Cléroux, programme technique • poste à combler, programme préuniversitaire

Membres parents

- Hocine Bahari • Darlie Pierre-Louis

Membres étudiants

- Lisandre Gauthier • Francis Mayville

Membres du personnel enseignant

- Yvon Alarie • Danielle Lalonde

Membre du personnel professionnel non enseignant

- Nathalie Boisclair

Membre du personnel de soutien

- Sylvain Labbé

Membres d'office

- Denyse Blanchet, directrice générale • France Lamarche, directrice des études

Secrétaire du conseil

- Johanne Morissette

Les membres du comité exécutif

- Jean-Pierre Arsenault • Pierre Desroches
- Denyse Blanchet, présidente • Danielle Savard
- Françoise Charbonneau

Les membres du comité de vérification

- Jean-Pierre Arsenault • Françoise Charbonneau, présidente • Pierre Desroches

Source :
Direction des affaires
corporatives et des
communications
Novembre 2012



Photo : Annie Poirier

Les membres de la Commission des études 2012-2013

Présidence

- France Lamarche, directrice des études

Responsables de programmes

Responsables administratifs

- Caroline Lamond, responsable des programmes DEC
- Pierre Tison, responsable des programmes AEC

Responsables pédagogiques associés aux disciplines ou aux départements

- Christine Bélanger, Formation générale
- Dominique Villers, Sciences de la nature
- Josiane Nadeau, Sciences humaines
- Annie Lefebvre, Arts et lettres
- André Caron, Secteur de la santé
- Carl Durocher, Secteur Bâtiment
- Sylvie Allard, Secteur Administration et Bureautique
- Gilles Leblanc, Secteur Électronique et Informatique
- Luc Dethier, Secteur Horticulture, Muséologie et Tourisme

Autres membres

Professeurs élus par les pairs

- Sébastien Manka
- Louise Robidoux

Professionnels non enseignants élus par les pairs

- Étienne Rouleau
- Daniel Bessette
- Nathalie Moreau (substitut)

Personnel de soutien élu par les pairs

- Kléopatra Kyprianou

Étudiants nommés par l'Association générale des étudiantes et des étudiants de Montmorency

- Lisandre Gauthier
- Francis Mayville

Source :
Direction des études
Novembre 2012



1. L'internationalisation des activités éducatives

Introduire dans les programmes de formation des éléments relatifs à la dimension internationale et interculturelle (objectif 1.1.1 du Plan du stratégique)

- Le Guide de présentation d'un projet de mobilité étudiante hors Québec et le Cadre d'appui financier du Collège Montmorency aux accompagnateurs de groupe sont utilisés.
- Le nombre d'étudiants ayant participé à un séjour à l'étranger, en groupe ou individuellement, a été en baisse bien que le nombre de projets se soit maintenu.

	Nombre de jours	Nombre d'accompagnateurs	Nombre d'étudiants
1 Français / New York	5	2	11
2 Langues / Espagne	23	3	28
3 Langues / Allemagne	23	3	33
4 Soins / Sénégal	26	2	8
5 Architecture / Paris	12	2	20
6 Sécurité incendie / Burkina Faso	16	3	15
7 TEE / France	13	1	9
8 Cinéma / Sénégal	26	1	6
9 Sciences humaines / Odyssee	18	2	27
10 PHEM / régulier	36	2	8
11 PHEM / tourisme	36	2	9
12 Cinéma / ONU	7	1	5
13 Club ONU	7	3	21
14 Impro MIM / Belgique	13	2	6
15 Stages de fin d'études			7
Total	261	29	213

- La formation pré-départ est maintenant offerte aux membres du personnel de service qui accompagnent les groupes étudiants.

Favoriser pour les étudiants étrangers l'accessibilité aux programmes du Collège (objectif 2.11.2)

- En collaboration avec les partenaires régionaux, la Direction de la formation continue et des services aux entreprises participe à l'élaboration d'un cadre de référence afin de définir les services d'accompagnement requis pour favoriser l'intégration des clientèles immigrantes. Le projet a permis de recueillir plus de 90 témoignages d'immigrants desquels se dégagent certaines pistes d'intervention.
- De son côté, Montmorency international a développé un outil permettant un suivi auprès des clientèles immigrantes.
- Pour des raisons de solidarité internationale et dans certains programmes ciblés, le Collège admet au cas par cas quelques étudiants. Par exemple, en 2012-2013, quatre étudiants calédoniens ont été admis à l'AEC en Prévention des incendies.

Mettre les compétences et l'expertise du Collège au service du développement international (objectif 3.1.1)

- Les projets de coopération internationale et des transferts d'expertise ont mobilisé 13 ressources au Collège et deux personnes d'un collège partenaire (Sénégal, Haïti et Mozambique).
- Le Collège a réalisé sept projets de mobilité professionnelle avec Cégep international : huit professeurs ont effectué des séjours de deux semaines (Sénégal, France, Tunisie, Haïti, Curaçao et Maroc).

Reconnaître et valoriser les compétences et les forces du Collège (objectif 3.1.2)

- Montmorency international a produit des feuillets de promotion des différentes techniques regroupées par grappe : santé (Techniques de diététique, Soins infirmiers, Techniques d'orthèses et de prothèses orthopédiques et Techniques de réadaptation physique); tourisme et patrimoine (Techniques de muséologie, Techniques de tourisme, Techniques de diététique, Gestion d'un établissement de restauration, Paysage et commercialisation en horticulture ornementale, Techniques de comptabilité et de gestion, Gestion de commerces) et bâtiment (Technologie de l'architecture, Technologie du génie civil, Technologie de l'estimation et de l'évaluation en bâtiment).

Créer ou renforcer la participation du Collège à des comités, tables de concertation, etc. au sein d'organismes à vocation régionale ou nationale, dont le mandat touche la mission du Collège (objectif 4.2.1)

- Le Collège a signé des ententes-cadres de partenariat avec l'université Quisqueya (Haïti) et l'École Supérieure des Travaux Pratiques (E.S.T.P.) (Côte d'Ivoire).
- Le Collège a également obtenu du financement du Réseau des cégeps et des collèges francophones du Canada pour un projet de partage d'expertise qui se réalisera avec la Cité collégiale d'Ottawa.

Positionner le Collège comme pôle d'intégration interculturelle et de sensibilisation à la coopération internationale (objectif 4.5.3)


- La publication *Le Montmorency international* a été intégrée à la revue *Le Montmorency* afin d'améliorer sa facture et son rayonnement.
- Un comité d'éducation interculturelle a été formé.



2. L'environnement et le développement durable



Intégrer des préoccupations liées à l'environnement et au développement durable dans le contenu et la vie des programmes (objectif 1.2.1 du Plan stratégique)

- Il y a eu la parution de deux numéros de  [La feuille](#), le bulletin virtuel environnemental.
- Le Département de techniques d'orthèses et de prothèses orthopédiques recycle son plâtre usé en partenariat avec Gypse Québec.
- Les plans de cours et de formation sont disponibles sur Col.NET.

Réduire les dépenses liées à la consommation d'énergie (objectif 6.4.2)

- Il y a un meilleur suivi de la gestion de l'eau dans son ensemble (tour d'eau, piscine, eau potable).



3. L'utilisation et l'appropriation des technologies de l'information

Favoriser la diversification des approches d'enseignement (objectif 1.3.3)

- Photoshop a été remplacé par le logiciel libre GIMP dans l'AEC en Coordination de travail de bureau.
- Les conseillers pédagogiques ont été formés à Col.NET.
- Les AEC développées en 2012-2013 ont toutes une composante TIC.

Planifier le transfert d'expertise et préparer la relève (objectif 5.2.3)

- En tout, 31 activités de perfectionnement TIC ont eu lieu en présence d'un formateur, en ligne ou en groupe pour un total de 380 participants.

Accueillir les personnes nouvellement embauchées de façon à faciliter leur insertion en emploi (objectif 5.3.1)

- La section *Web Zone profs* a été élaborée pour accompagner les professeurs dans le contexte du retour du conflit étudiant et des sessions condensées.

Apprécier la capacité des personnes à répondre aux attentes exprimées lors de l'embauche (objectif 5.3.2)

- Les questionnaires d'évaluation de l'enseignement ont été développés sur Col.NET et les étudiants les remplissent en ligne dans un laboratoire informatique.

Soutenir le développement professionnel du personnel (objectif 5.4.1)

- Les professeurs de Technologie de l'électronique ont suivi un perfectionnement sur le développement d'applications sur les réseaux industriels.





- Les professeurs de Techniques de l'informatique ont suivi un perfectionnement sur le développement d'applications sur les plateformes mobiles.

Soutenir la maîtrise et l'utilisation des technologies de l'information par le personnel du Collège (objectif 5.4.3)

- Un groupe de travail a rédigé un guide d'accompagnement sur les médias sociaux, lequel propose une néthique et une nêtiquette. Un plan de communication a été élaboré pour faire connaître son existence. Par ailleurs, des stratégies visant à assurer la présence du Collège sur les médias sociaux (Facebook, Twitter et LinkedIn) ont été mises en œuvre et portent fruits, car le nombre d'amis et d'abonnés des comptes du Collège augmente de jour en jour.



S'assurer que les réseaux informatiques et les équipements répondent bien aux besoins administratifs et pédagogiques des usagers (objectif 6.5.1)

- La migration du système de gestion de la bibliothèque a été complétée avec succès.

Accentuer l'utilisation des outils informatiques à des fins de gestion ou de suivi pédagogique et du cheminement scolaire (objectif 6.5.2)

- La procédure sur la révision de notes à l'aide de Col.NET a été mise en ligne.

Assurer la confidentialité, l'intégrité et la disponibilité des données afin de répondre aux besoins opérationnels tout en respectant les pratiques généralement reconnues (objectif 6.5.3)

- Le processus de changement annuel des mots de passe, conformément aux meilleures pratiques de l'industrie, a été implanté.

Poursuivre le développement et l'adaptation du site Internet du Collège, incluant le portail, en fonction des besoins des usagers à l'interne et à l'externe (objectif 6.5.5)

- Les pages programmes des techniques sont maintenant sur le nouveau site Internet, le microsite de la formation continue, la bibliothèque, le centre virtuel d'information professionnelle sont en ligne, ainsi que la nouvelle page d'accueil du site.

Soutenir les services dans leur application du calendrier de conservation du plan de classification documentaire (objectif 6.5.6)

- La numérisation des plans de cours a été faite.
- Les directions des services ont été informées des enjeux et des défis de l'archivage des documents papier et électroniques et ont été sensibilisées aux exigences de l'application du calendrier de conservation.

**Montmorency,
mon premier choix!**

Au cœur de la Cité du savoir de
Laval, trouvez votre voie.

Explorez nos programmes d'études



Concours Transcrits trois textos!



Bjr !
Koi 2 9 ?
G attrap 1 Vrus
G 1 prob ki me
preoqp bcp 7 s
G prdu mon franC
C pkoi G Bzoin 2 ton ed
Mrci 2 tou <3 !
@+
Slt !
J Rche qqn ki me
pRmetrè 2 Rglé mé
Dfo 2 gramR
G tlt 2 roug sr mé copi
Ca M NRV !
Koi FR ?
AZM1
;)
@llo !
Entk
Mm chanG ou trad8
Le franC è 1tipeu partou
C la boT dla choz !
C AXcble !
C 4 tim !
Alp !

C'est si facile d'être accro au français...
Transcrit tous les messages textes suivants en français correct, sans fautes.

Procure-toi une carte de participation auprès de ton professeur de français, remplis-la et dépose-la au Centre d'aide en français (C-1681) ou à la Bibliothèque (C-2624). Tu peux aussi y participer en ligne.

Bulletin de participation virtuel et règlements du concours au www.cmontmorency.qc.ca/accros

Maximum
3 participations par personne

Avant mercredi
11 avril 2012, 16 h


Tirage Jeudi
12 avril 2012,
12 h 30, à l'agora

Concours réservé à la population étudiante du Collège Montmorency




4. La valorisation et la maîtrise de la langue française

Assurer la mise en œuvre de la politique de valorisation de la langue française au sein des programmes, ainsi que la promotion de la langue auprès des étudiants et des professeurs (objectif 1.4.1)

- Il y a eu le  [lancement du second livre](#) de l'adjointe administrative Linda Leroux, *Boulot, Boulet*, publié aux éditions Vents d'Ouest, le 21 novembre 2012, au Collège.
- L'activité de partage *Livre-échange* a également démarré en novembre 2012.
- Les auteurs du Collège bénéficient d'une belle promotion à travers nos outils de communication.
- Le concours *Transcrits trois textos* a été lancé à l'automne 2012 auprès de la population étudiante.
- Le recensement des activités en lien avec la valorisation du français a été complété.
- La licence Antidote a été renouvelée et un plan de valorisation de son utilisation a été élaboré.

Améliorer la qualité du français utilisé par l'ensemble des catégories de personnel (objectif 5.1.1)

- Des grilles contenant des critères qualitatifs adaptés aux disciplines autres que le français ont été créées.
- Un professeur de français offre un accompagnement individualisé aux professeurs souhaitant rehausser leur maîtrise de la langue écrite.




L'orientation 2 du plan stratégique porte sur l'accessibilité aux études et la qualification du plus grand nombre de jeunes et d'adultes, dans un milieu de vie et d'études stimulant.

Le Collège Montmorency est l'un des signataires de l'Entente de partenariat en matière de persévérance scolaire et de réussite éducative de la région de Laval 2010-2015.

Il consolide ses efforts afin d'organiser des activités et d'offrir des services adaptés en vue de conduire ses étudiantes et étudiants vers la réussite éducative.

- Le bilan du Plan d'amélioration de la réussite et de la diplomation a été réalisé. Il servira à amorcer le nouveau plan de la réussite en lien avec le plan stratégique.
- Le cheminement Accueil et intégration est devenu le cheminement Tremplin DEC à compter de la session d'été 2013. Le Collège réfléchit actuellement à l'élaboration d'un cheminement Tremplin DEC pour étudiants non francophones.
- Le Département de soins infirmiers a élaboré une grille de cours sur quatre ans afin d'augmenter les taux de rétention et de réussite dans son programme.
- Un rapport sur les causes du décrochage dans les programmes d'administration a été déposé à la Direction des études. Des recommandations ont suivi : un projet de mentorat est en cours d'implantation.

- Le nouveau site Internet de  [l'Association de parents](#) a été mis en ligne à l'été 2013. Il s'agit d'un site destiné aux parents qui souhaitent accompagner leurs jeunes dans la réussite de leurs études.

- Dans le cadre des *Journées de la persévérance scolaire* qui se sont déroulées du 11 au 15 février 2013, plusieurs membres du personnel ont porté le ruban vert et blanc pour afficher leur engagement. Compte tenu du calendrier scolaire, le Collège a tenu sa propre semaine de la persévérance scolaire du 11 au 15 mars 2013, offrant plusieurs activités, dont des conférences et une joute d'improvisation opposant les membres du personnel à l'équipe d'improvisation du Collège.



- Le Collège reconnaît l'engagement étudiant sur le relevé de notes. À l'automne 2012, 418 demandes de mention ont été inscrites et 305 mentions étaient éligibles. À l'hiver 2013, 455 demandes de mention ont été inscrites et 381 répondaient aux critères.

Association de parents
du Collège Montmorency





Bilan des activités en soutien à la réussite

Arrimage secondaire/collégial

- Afin de faciliter leur intégration à la vie collégiale, les nouveaux admis sont invités à participer à l'une des trois journées d'accueil selon leur programme d'études. Grâce au guide de survie et la visite des lieux par leurs professeurs, ils se sont renseignés sur les ressources disponibles au Collège Montmorency en vue de faire de leur passage au cégep une aventure enrichissante sans trop d'embûches ni mauvaises surprises. Ils étaient plus de 1000 nouveaux étudiants à répondre à l'appel à l'automne 2012.
- Le 13 novembre 2012, la traditionnelle journée Portes ouvertes a attiré une foule record de 4400 visiteurs qui ont pu trouver réponses à leurs questions et possiblement confirmer leur choix de programme.
- La conseillère à l'arrimage secondaire-collégial a organisé la rencontre d'une soixantaine de conseillers en orientation au Collège en septembre 2012 et une cinquantaine d'écoles secondaires ont été visitées lors de sa tournée annuelle.
- Les étudiants actuels et éventuels ont été sondés sur les outils de communication qui leur sont destinés (annuaire des programmes, site Internet, page Facebook, *Le Réveil*, *Le Montmorency*, affichage), ce qui a permis d'amorcer les modifications de ces outils en fonction de leurs besoins et de leur réalité.

Projet Transition Cégep

- Le Collège Montmorency a arrimé ses processus administratifs avec le CSSS de Laval pour favoriser l'accès aux services de deuxième ligne de ses étudiants avec des problématiques de santé mentale.
- Le Collège collabore avec l'Ordre des psychologues du Québec pour mieux desservir sa population étudiante.
- Une entente avec une orthophoniste a été signée pour respecter la Loi 21 et pour donner accès à un diagnostic entre les murs du Collège.
- Un filet de sécurité a été déployé au Complexe de sécurité incendie pour veiller au bien-être et à la prévention du suicide chez les étudiants en Techniques de sécurité incendie.

Participation à l'épreuve uniforme de français des étudiantes et étudiants ayant bénéficié de mesures de soutien à la réussite

Session	Nombre d'inscrits	Nombre d'étudiants ayant réussi	Nombre d'étudiants ayant échoué	Nombre d'étudiants absents à l'épreuve
Automne 2012	30	23	4	3
Hiver 2013	40	33	6	1
Été 2013	12	7	1	4



(So28)

Les mesures de soutien à la réussite

So28 - revenu : 107 100 \$

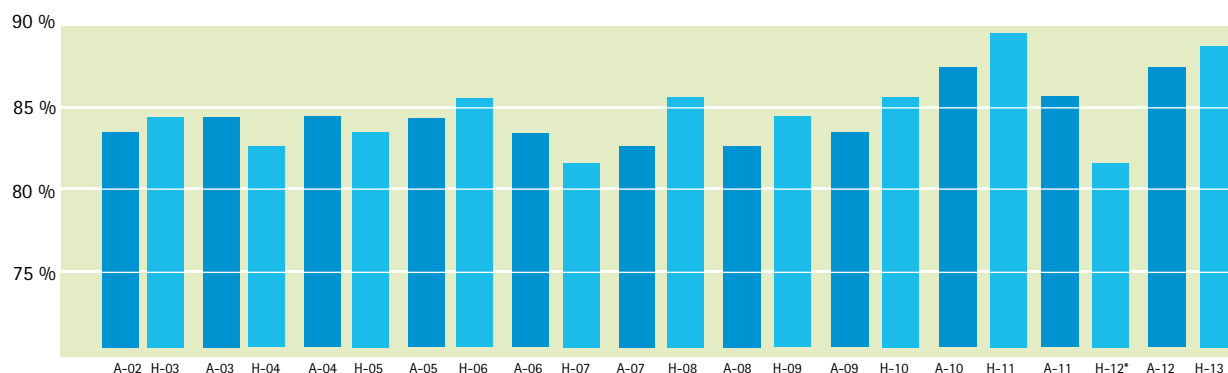
So28 - revenu : 35 700 \$

Les sommes consenties au Collège en vertu de l'annexe budgétaire So28 ont été consacrées à la mise en œuvre du programme de reconnaissance de l'engagement étudiant, ainsi qu'à la consolidation des mesures de soutien à la réussite. Dans ce dernier volet, les sommes ont été utilisées à un projet d'encadrement et d'orientation professionnelle favorisant l'établissement d'un choix professionnel, à l'intention des étudiantes et étudiants inscrits en Accueil et intégration et en Sciences humaines, ainsi qu'à une offre de services pour les étudiants ayant des troubles d'apprentissage et d'encadrement pour des étudiants-athlètes en difficulté d'apprentissage. De façon détaillée, pour le total des deux enveloppes (142 800 \$), 75 % des sommes ont été consenties à la réussite et 25 % au programme de reconnaissance de l'engagement étudiant.

La réussite des cours

Pour l'hiver 2012, le Collège Montmorency a enregistré un nombre anormalement élevé d'incomplets permanents à la suite du conflit étudiant et de la suspension de la session, ce qui a eu une incidence sur le taux de réussite. Le retour à des taux de réussite de 87 % à l'automne 2012 et de 88 % à l'hiver 2013, malgré un calendrier scolaire condensé, confirme le fait que l'hiver 2012* occupe une place particulière dans l'évolution des taux de réussite au Collège.

Taux de réussite des cours au Collège Montmorency



Source : Données du système de gestion COBA - Service du développement pédagogique

Le taux de réussite maximale (100 % des cours) au 1^{er} trimestre - Cohorte A

Entre l'automne 2003 et l'automne 2012, la réussite maximale a diminué de -0,3 point de pourcentage au Collège Montmorency. Pendant la même période, la réussite maximale a diminué de -0,8 point de pourcentage dans le réseau public. En 2003, la réussite maximale au Collège était inférieure à celle enregistrée dans le réseau (-1 point de pourcentage). En 2012, elle est inférieure de 0,5 point de pourcentage.

Taux de réussite maximale (100 %) au premier trimestre (automne) - Population A

	Montmorency			Réseau public		
	2003	2012	Évolution	2003	2012	Évolution
Préuniversitaire	61,4	60,7	-0,7	61,7	62,1	0,4
Techniques	62,2	59,9	-2,3	59,1	57,4	-1,7
Accueil/intégration	44,0	35,0	-9,0	41,7	40,7	-1,0
Total tous programmes	57,7	57,4	-0,3	58,7	57,9	-0,8

Source : Données PSEP (SRAM)

La réussite de l'épreuve uniforme de français (ÉUF)

En 2012, le taux de réussite de l'épreuve uniforme de français s'est maintenu, mais le nombre d'étudiantes et étudiants s'étant présentés à l'épreuve était en baisse par rapport à l'année précédente. Ce sont 1303 étudiants qui ont réussi l'épreuve uniforme de français en 2012 comparativement à plus de 1600 les années antérieures.

Taux de réussite de l'ÉUF au Collège Montmorency de 2007 à 2012

2007	2008	2009	2010	2011	2012
78 %	81 %	82 %	84 %	85 %	85 %

Source : Données MELS - Service du développement pédagogique

La persistance aux études

Le taux de réinscription au troisième trimestre (cohorte A)

Entre 2003 et 2011, les taux de réinscription au troisième trimestre ont tous progressé au Collège Montmorency. Pour l'ensemble du Collège, le taux global a augmenté de 5,7 points de pourcentage. Durant la même période, les taux de réinscription ont baissé dans le réseau public, à l'exception des programmes préuniversitaires. Les taux de réinscription au Collège sont supérieurs à ceux enregistrés dans le réseau public pour tous les secteurs de formation.

Taux de persistance au troisième trimestre (automne) - tout programme et tout collège - cohorte A

	Montmorency			Réseau public		
	2003	2011	Évolution	2003	2011	Évolution
Préuniversitaire	84,5	88,8	4,3	85,2	85,7	0,5
Techniques	81,3	81,8	0,5	82,4	78,9	-3,5
Accueil/intégration	65,0	73,2	8,2	66,8	59,3	-7,5
Total tout programme	79,2	84,9	5,7	82,4	80,4	-2,0

Source : Données PSEP (SRAM)

La diplomation

Dans le secteur préuniversitaire, la diplomation a diminué au Collège de -6,1 points de pourcentage entre 2003 et 2010; pour la même période, le réseau public a connu une baisse de -4,4 points de pourcentage.

Taux de diplomation en durée prévue (automne) - tout programme et tout collège - cohorte A

	Montmorency			Réseau public		
	2003	2010	Évolution	2003	2010	Évolution
Préuniversitaire (après 2 ans)	31,7	25,6	-6,1	39,3	34,9	-4,4

Source : Données PSEP (SRAM)

Dans le secteur technique, la diplomation en temps prévu a progressé au Collège de 2,7 points de pourcentage entre 2003 et 2009; pour la même période, la diplomation a diminué de -1,2 point de pourcentage dans le réseau public. Dans ce secteur, le taux de diplomation en temps requis au Collège est légèrement supérieur à celui du réseau public.

Taux de diplomation en durée prévue (automne) - tout programme et tout collège - cohorte A

	Montmorency			Réseau public		
	2003	2009	Évolution	2003	2009	Évolution
Techniques (après 3 ans)	31,3	34,0	2,7	35,1	33,9	-1,2

Source : Données PSEP (SRAM)

En Accueil et intégration, entre 2003 et 2009, le taux de diplomation en temps prévu a augmenté de 0,3 point de pourcentage au Collège et diminué de -3,5 points de pourcentage dans le réseau public.

Taux de diplomation en durée prévue (automne) - tout programme et tout collège - cohorte A

	Montmorency			Réseau public		
	2003	2009	Évolution	2003	2009	Évolution
Accueil/intégration (après 3 ans)	8,3	8,6	0,3	12,8	9,3	-3,5

Source : Données PSEP (SRAM)

Pour l'ensemble du Collège, entre 2003 et 2009, le taux de diplomation en temps prévu a augmenté de 4,3 points de pourcentage; pour la même période, le taux de diplomation du réseau public a diminué de -3,6 points de pourcentage. Entre 2003 et 2009, l'écart entre le taux de diplomation du Collège et celui du réseau public a passé de 11,3 points de pourcentage à 3,4 points de pourcentage.

Taux de diplomation en durée prévue (automne) - tout programme et tout collège - cohorte A

	Montmorency			Réseau public		
	2003	2009	Évolution	2003	2009	Évolution
Total tout collège (après 3 ans)	38,6	42,9	4,3	49,9	46,3	-3,6

Source : Données PSEP (SRAM)

Le taux de diplomation à ce jour

La diplomation à ce jour varie énormément selon le nombre d'années que l'on considère. On constate que beaucoup d'étudiants prennent plus que le temps prévu pour obtenir leur diplôme autant au Collège que dans le réseau public. Le Collège enregistre des taux de diplomation légèrement inférieurs à ceux du réseau pour l'ensemble du Collège (tout programme) et pour les programmes préuniversitaires. Dans le secteur technique et Accueil et intégration, les étudiants du Collège sont plus nombreux que ceux du réseau à obtenir leur diplôme quelques années après la durée prévue. On note aussi que pour l'ensemble des programmes du Collège, l'écart avec le réseau public n'est que de 0,2 point de pourcentage en 2008, alors qu'il était de 5,3 points de pourcentage en 2003 (voir le tableau à la page suivante).

Taux de diplomation à ce jour (automne) - tout programme et tout collège - cohorte A

	Montmorency		Réseau public	
	2003	2009	2003	2009
Préuniversitaire	75,8	56,8	76,7	58,9
Technique	Montmorency		Réseau public	
	2003	2008	2003	2008
	59,8	57,7	65,5	52,2
Accueil/intégration	Montmorency		Réseau public	
	2003	2008	2003	2008
	52,3	29,0	49,3	25,7
Total tout collège	Montmorency		Réseau public	
	2003	2008	2003	2008
	65,9	57,9	71,2	58,1

Source : Données PSEP (SRAM)

La population étudiante

L'évolution de la moyenne générale au secondaire et la réussite maximale (cohortes A et B)

Entre 2005 et 2012, la moyenne générale au secondaire (MGS) des étudiants (cohortes A et B, tout programme) inscrits au Collège Montmorency est passée de 76,0 à 76,7, une augmentation de 0,7 point de pourcentage. Pour la même période, la MGS des étudiants du réseau public est passée de 78,2 à 77,1, une diminution de 0,9 point de pourcentage. La MGS des étudiants du Collège Montmorency est légèrement inférieure aux étudiants du réseau de 0,4 point de pourcentage, alors qu'elle était, en 2005, inférieure de 2,2 points à la moyenne du réseau.

Évolution de la moyenne générale au secondaire et de la réussite maximale en première session (cohortes A et B)

Automne	Montmorency		Réseau public	
	MGS	Taux de réussite maximale (100 %)	MGS	Taux de réussite maximale (100 %)
2005	76,0	58,2	78,2	58,2
2006	76,6	60,3	78,1	58,7
2007	76,3	58,6	78,0	56,2
2008	76,7	60,3	77,9	55,9
2009	76,9	60,1	77,7	56,6
2010	77,1	62,4	77,2	56,1
2011	77,2	62,9	77,1	57,0
2012	76,7	60,8	77,1	58,0

Source : Données PSEP (SRAM)

Entre 2005 et 2011, la réussite maximale a progressé de plus de 4 points de pourcentage au Collège pour diminuer de 2,1 points de pourcentage en 2012. En comparaison, elle a diminué de 0,2 point de pourcentage dans le réseau public. Alors qu'elle était à égalité avec le réseau public en 2005, la réussite maximale est supérieure de 2,6 points de pourcentage au Collège (60,8) par rapport à celle enregistrée dans le réseau public (58), et cela, avec des MGS légèrement inférieures à l'entrée.



L'un des sous-objectifs du plan stratégique concerne la promotion des sciences et des technologies.

Faire du Collège un pôle reconnu de valorisation de la culture scientifique et technique : élargir la diffusion et la portée des activités en sciences, technologies et sociétés (objectif 3.2.2)

Le Collège Montmorency fait partie des partenaires régionaux de l'entente spécifique en matière de culture scientifique et techniques.

Il a présenté entre autres...

❖ **Le Forum des jeunes en science**

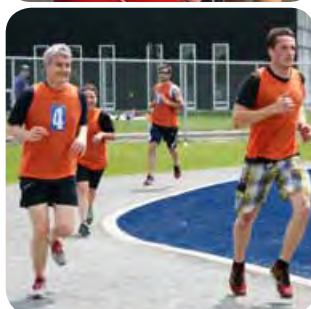
Tenu le 2 octobre 2012, le Forum des jeunes propose aux élèves de 5^e secondaire de la région de Laval et des environs de participer avec des scientifiques et des chercheurs de haut niveau à des échanges passionnants sur les grands enjeux d'une société en perpétuel changement. Le Collège accueille chaque année environ 350 élèves dans ce cadre.

❖ **La 14^e édition des concours scientifiques Montmorency**

Les concours scientifiques Montmorency s'adressent aux élèves de 5^e secondaire inscrits à l'une des commissions scolaires ou à l'une des écoles privées de la grande région montréalaise. Issus d'une véritable collaboration entre le secondaire, le collégial et l'université, ces concours proposent aux jeunes un défi stimulant tout en promouvant la poursuite des études en science.

❖ **La Quinzaine des sciences**

Sous le thème *Imaginons le futur*, la Quinzaine des sciences s'est déroulée du 30 octobre au 20 novembre 2012. Une trentaine d'activités sont organisées dans ce cadre, incluant des conférences, des cafés scientifiques, des expositions et des forums. Le Collège et ses partenaires travaillent en synergie pour faire rayonner les sciences et les technologies à Laval.



S035 - revenu : 6250 \$

Nature des dépenses : suivi de la Politique alimentaire et organisation du Défi santé

L'un des sous-objectifs du plan stratégique touche la promotion de l'activité physique et des saines habitudes de vie.

Faire du Collège un pôle reconnu de promotion de l'activité physique et des saines habitudes de vie
(objectif 3.2.1)

Le Collège Montmorency a signé l'Entente de partenariat pour l'amélioration de la santé globale par la promotion et le développement de saines habitudes de vie à Laval 2012-2015.

Il y a entre autres...

Le Défi santé Montmorency

Initié en 2004 par la professeure d'éducation physique Ginette Laferrière, le Défi santé Montmorency continue d'être un grand succès auprès de la communauté montmorencienne. Le Collège a développé une toute nouvelle plateforme plus actuelle et fonctionnelle incitant les anciens collaborateurs à participer au défi. Plusieurs nouvelles institutions s'y sont également inscrites. Au total, il y a eu 3040 participants.

Le premier mini triathlon du Défi santé Montmorency a eu lieu le 28 mai 2013. C'était en équipe de trois que les participants ont dû faire un relais combinant la nage, le cardio-vélo et la course : 17 équipes ont répondu à l'invitation.

Le Défi Un jour à la fois

Un groupe de huit étudiantes a accompli un défi de taille les 8 et 9 juin 2013 en courant à relais, sous la pluie, de Donnacona (près de Québec) à Laval pour un total de 240 kilomètres. En plus de faire la promotion du bien-être des activités physiques au quotidien et d'une bonne alimentation, l'activité avait pour but d'amasser des fonds pour le Centre des femmes de Laval. La somme de 1500 \$ a été versée à l'organisme afin de permettre l'inscription de 30 enfants financièrement défavorisés à des activités sportives. Le projet a été initié par l'agent social Frédérick Lapointe, appuyé par la professeure d'éducation physique Ginette Laferrière et la professeure de Techniques de diététique Marina Morin.

Le suivi de la Politique alimentaire – Vitamine ton avenir!

La mise en œuvre de la Politique alimentaire, qui en est à sa troisième année, vise à maintenir la qualité de l'offre alimentaire.

Une programmation sportive pour toute la communauté montmorencienne

En tout, 970 personnes ont participé aux activités sportives du matin, du midi et de la fin d'après-midi.

La tenue de 13 stands de promotion sur les saines habitudes de vie dans l'agora

Bonne boîte, bonne bouffe

Le projet s'est poursuivi en 2012-2013. Les personnes à faible revenu peuvent obtenir des paniers de légumes frais et locaux à coûts avantageux deux fois par mois.

Réinvestissement à l'enseignement collégial - cégeps (So34)

Sommes utilisées en 2012-2013 : 139 409\$

Augmentation du personnel professionnel et de soutien au Service de l'encadrement scolaire

Résultats atteints

- Diminution du nombre d'étudiants à rencontrer par API

Sommes utilisées en 2012-2013 : 13 374 \$

Activités soutenant le développement professionnel

Résultats atteints

- Augmentation des sessions de perfectionnement pour tous les membres du personnel

Sommes utilisées en 2012-2013 : 160 201 \$

Augmentation du personnel affecté aux travaux visant une meilleure utilisation des technologies dans nos activités pédagogiques et administratives

Résultats atteints

- Mise en œuvre d'un centre d'assistance technique pour la réception et le traitement des demandes et mise en place d'un programme d'entretien et de mise à jour

Sommes utilisées en 2012-2013 : 238 984 \$

Embauche d'une personne ressource au secteur de l'animation en science, technologie et environnement

Résultats atteints

- Augmentation de la participation des disciplines d'enseignement à des projets en science, technologie et environnement
- Augmentation de la présence de la communauté à ces activités

Plan de réduction des dépenses de nature administrative

Dépenses de nature administrative	Sommes épargnées 2012-2013
Publicité	14 600 \$
Déplacement	10 000 \$
Formation	2 100 \$
Communications et informations	6 000 \$
Contrats	40 000 \$
Grand total - dépenses de nature administrative	72 700 \$
Dépenses réelles (réduction vs 2009-2010)	122 212,00 \$
Écart favorable	49 512,00 \$

Plan de réduction de la taille du personnel d'encadrement et administratif

Le présent plan concerne le personnel d'encadrement et administratif de l'administration générale et de la gestion des ressources humaines, financières et matérielles.

	Cadres*	Professionnels	Soutien	Autres	Total
Nombre de postes au 30 juin 2010	14	4	38		56

*Cadres de direction, de coordination et de gérance

	Cadres	Professionnels	Soutien	Autres*	Total
Nombre de ces postes dont les titulaires ont quitté l'établissement en 2012-2013	-	-	2	1	3

Parmi ces titulaires, le nombre de postes qui ont été coupés pour réduire la taille des effectifs	-	-	-	1	1
--	---	---	---	---	---

Économie en 2012-2013	-	-	-	1	1
------------------------------	---	---	---	---	---

* Pour réaliser son plan, l'établissement peut indiquer des postes visés par un autre corps ou classe d'emploi, sous réserve de ne pas affecter les services aux étudiants.

Sommaires 2012-2013- Fonds de fonctionnement

Détail des revenus au 30 juin - tableau 1

Par activité

Revenus	2012-2013	2011-2012
Subventions MESRST		
-Enseignement régulier	56 570 397	49 927 539
-Formation continue et cours d'été	1 736 312	1 840 375
Autres revenus incluant Emploi-Québec	12 182 151	11 119 709
	70 488 860	62 887 623

Détail des dépenses au 30 juin - tableau 2

Ventilation des dépenses par nature

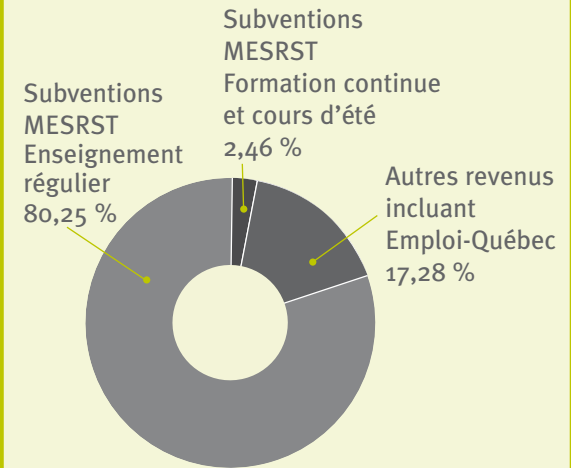
Salaires et avantages sociaux	56 935 630	51 706 106
Communication, information, projets internationaux	1 119 535	1 162 464
Matériel et fournitures	4 839 481	4 643 641
Honoraires, contrats et divers	5 686 824	5 483 545
	68 581 470	62 995 756

État du solde de fonds - tableau 3

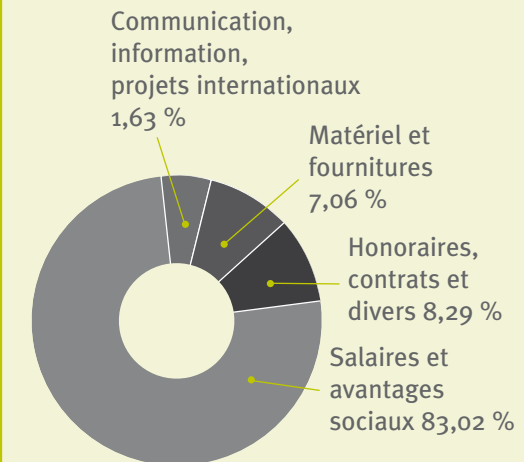
Solde au 30 juin précédent	483 956	951 489
Redressement suite à l'analyse du RFA par le MESRST		(103 400)
Résultat de l'année (incluant compression du MESRST)	1 907 390	(108 133)

Solde au 30 juin	2 391 346	739 956
Affectation du solde de fonds 11-12 (agrandissement)	(165 854)	(256 000)
Affectation du solde de fonds 12-13 (résolution CA nov. 2013)	(1 904 282)	
Solde non affecté	321 210	483 956

Détails des revenus au 30 juin 2013



Détails des dépenses au 30 juin 2013



En 2012-2013, aucun cas de manquement aux règles d'éthique et de déontologie des administrateurs n'a été signalé.

Préambule

Les présentes règles d'éthique et de déontologie sont adoptées en vertu de la *Loi modifiant la Loi sur le ministère du Conseil exécutif* et d'autres dépositions législatives concernant l'éthique et la déontologie. Ces dispositions complètent les règles d'éthique et de déontologie déjà prévues aux articles 321 à 330 du *Code civil du Québec* et aux articles 12 et 20 de la Loi sur les collèges d'enseignement général et professionnel. Les dispositions législatives d'ordre public, notamment les articles 12 et 20 de la *Loi sur les collèges d'enseignement général et professionnel* prévalent, en cas de conflit, sur les dispositions du présent Code.

1. Définitions

Dans le présent Code, les mots suivants signifient :

- **administrateur** : membre du conseil d'administration du Collège;
- **administrateur membre du personnel** : le directeur général, le directeur des études ainsi que les deux enseignants, le professionnel et l'employé de soutien respectivement élus par leurs pairs à titre d'administrateur;
- **code** : code d'éthique et de déontologie des administrateurs;
- **Collège** : le Collège Montmorency;
- **intérêt** : ce qui importe, ce qui est utile, avantageux.

2. Objet

Le Code a pour objet d'établir certaines règles d'éthique et de déontologie régissant les administrateurs du Collège en vue :

- d'assurer la confiance du public dans l'intégrité, l'impartialité et la transparence du conseil d'administration du Collège et
- de permettre aux administrateurs d'exercer leur mandat et d'accomplir leurs fonctions avec confiance, indépendance et objectivité au mieux de la réalisation de la mission du Collège.

3. Champ d'application

Tout administrateur est assujéti aux règles du Code. De plus, la personne qui cesse d'être administrateur est assujéti aux règles prévues à l'article 5.2 du Code.

4. Devoirs généraux des administrateurs

L'administrateur exerce sa fonction avec indépendance, intégrité et bonne foi au mieux de l'intérêt du Collège et de la réalisation de sa mission. Il agit avec prudence, diligence, honnêteté, loyauté et assiduité comme le ferait en pareilles circonstances une personne raisonnable et responsable.

5. Obligations des administrateurs

5.1 L'administrateur doit, dans l'exercice de ses fonctions :

- respecter les obligations que la loi, la charte constitutive du Collège et les règlements lui imposent et agir dans les limites des pouvoirs du Collège;
- éviter de se placer dans une situation de conflit entre son intérêt personnel ou l'intérêt du groupe ou de la personne qui l'a élu ou nommé et les obligations de ses fonctions d'administrateur;
- agir avec modération dans ses propos, éviter de porter atteinte à la réputation d'autrui et traiter les autres administrateurs avec respect;
- ne pas utiliser, à son profit ou au profit d'un tiers, les biens du Collège;
- ne pas divulguer, à son profit ou au profit d'un tiers, l'information privilégiée ou confidentielle qu'il obtient en raison de ses fonctions;
- ne pas abuser de ses pouvoirs ou profiter indûment de sa position pour en tirer un avantage personnel;
- ne pas, directement ou indirectement, accorder, solliciter ou accepter une faveur ou un avantage indu pour lui-même ou pour une autre personne;
- n'accepter aucun cadeau, marque d'hospitalité ou autre avantage que ceux d'usage et de valeur minime.

5.2 La personne qui cesse d'être administrateur doit, dans l'année suivant la fin de son mandat d'administrateur :

- se comporter de façon à ne pas tirer d'avantages indus de ses fonctions antérieures d'administrateur;
- ne pas agir en son nom personnel ou pour le compte d'autrui relativement à une procédure, à une négociation ou à une autre opération à laquelle le Collège est partie. Cette règle ne s'applique pas à l'administrateur membre du personnel du Collège en ce qui concerne son contrat de travail;
- ne pas utiliser de l'information confidentielle ou privilégiée relative au Collège à des fins personnelles et ne pas donner des conseils fondés sur des renseignements non disponibles au public.

6. Rémunération des administrateurs

L'administrateur n'a droit à aucune rémunération pour l'exercice de ses fonctions d'administrateur du Collège. Il ne peut également recevoir aucune autre rémunération du Collège, à l'exception du remboursement de certaines dépenses autorisées par le conseil d'administration.

Cette disposition n'a pas pour effet d'empêcher les administrateurs membres du personnel de recevoir leur salaire et autres avantages prévus à leur contrat de travail.

7. Règles en matière de conflit d'intérêts

7.1 Objet

Les règles contenues au présent article ont pour objet de faciliter la compréhension des situations de conflit d'intérêts et d'établir des procédures et modalités administratives auxquelles est assujéti l'administrateur en situation de conflit d'intérêts pour permettre de procéder au mieux de l'intérêt du Collège.

7.2 Situations de conflit d'intérêts des administrateurs

Constitue une situation de conflit d'intérêts toute situation réelle, apparente ou potentielle, qui

est objectivement de nature à compromettre ou susceptible de compromettre l'indépendance et l'impartialité nécessaires à l'exercice de la fonction d'administrateur, ou à l'occasion de laquelle l'administrateur utilise ou cherche à utiliser les attributs de sa fonction pour en retirer un avantage indu ou pour procurer un tel avantage indu à une tierce personne.

Sans restreindre la portée de cette définition et seulement à titre d'illustration, sont ou peuvent être considérées comme des situations de conflit d'intérêts :

- a) la situation où l'administrateur a directement ou indirectement un intérêt dans une délibération du conseil d'administration;
- b) la situation où un administrateur a directement ou indirectement un intérêt dans un contrat ou un projet de contrat avec le Collège;
- c) la situation où un administrateur, directement ou indirectement, obtient ou est sur le point d'obtenir un avantage personnel qui résulte d'une décision du Collège;
- d) la situation où un administrateur accepte un présent ou un avantage quelconque d'une entreprise qui traite ou qui souhaite traiter avec le Collège, à l'exception des cadeaux d'usage de peu de valeur.

7.3 Situations de conflit d'intérêts des administrateurs membres du personnel

Outre les règles établies à l'article 7.2 du Code, l'administrateur membre du personnel est en situation de conflit d'intérêts dans les cas prévus aux articles 12 et 20.1 de la *Loi sur les collèges d'enseignement général et professionnel*.

7.4 Déclaration d'intérêts

Dans les trente (30) jours suivant l'entrée en vigueur du présent Code ou dans les trente (30) jours suivant sa nomination, l'administrateur doit compléter et remettre au président du conseil d'administration une déclaration des intérêts qu'il a à sa connaissance dans une entreprise faisant affaire ou ayant fait affaire avec le Collège et divulguer, le cas échéant, toute situation réelle, potentielle ou apparente de conflit d'intérêts pouvant le concerner. Cette déclaration doit

être révisée et mise à jour annuellement par l'administrateur.

Outre cette déclaration d'intérêts, l'administrateur doit divulguer toute situation de conflit d'intérêts de la manière et dans les cas prévus au premier alinéa de l'article 12 de la *Loi sur les collèges d'enseignement général et professionnel*.

7.5 Interdictions

Outre les interdictions pour les situations de conflit d'intérêts prévues aux articles 12 et 20 de la *Loi sur les collèges d'enseignement général et professionnel*, l'administrateur qui est en situation de conflit d'intérêts à l'égard d'une question discutée au conseil d'administration a l'obligation de se retirer de la séance du conseil pour permettre que les délibérations et le vote se tiennent hors de la présence de l'administrateur et en toute confidentialité.

7.6 Rôle du président

Le président du conseil d'administration est responsable du bon déroulement des réunions du conseil d'administration. Il doit trancher toute question relative au droit de voter à une réunion du conseil. Lorsqu'une proposition est reçue par l'assemblée, le président du conseil doit, après avoir entendu le cas échéant les représentations des administrateurs, décider quels sont les membres habilités à délibérer et à voter. Le président a le pouvoir d'intervenir pour qu'une personne s'abstienne de voter et pour que cette dernière se retire de la salle où siège le conseil. La décision du président est finale.

8. Conseiller en déontologie

Le secrétaire du conseil ou toute autre personne nommée par le conseil d'administration agit comme conseiller en déontologie. Ce dernier est chargé :

- ✦ d'informer les administrateurs quant au contenu et aux modalités d'application du Code;
- ✦ de conseiller les administrateurs en matière d'éthique et de déontologie;
- ✦ de faire enquête à la réception d'allégations d'irrégularités et de faire rapport au conseil d'administration;

- ✦ de faire publier dans le rapport annuel du Collège le présent Code ainsi que les renseignements prévus à la Loi.

9. Conseil de discipline

9.1 Le conseiller en déontologie saisit le conseil d'administration de toute plainte ou de toute autre situation d'irrégularité en vertu du Code ainsi que des résultats de son enquête.

9.2 Le conseil d'administration ou le comité constitué par le conseil à cette fin siège comme conseil de discipline et décide du bien-fondé de la plainte et de la sanction appropriée, le cas échéant.

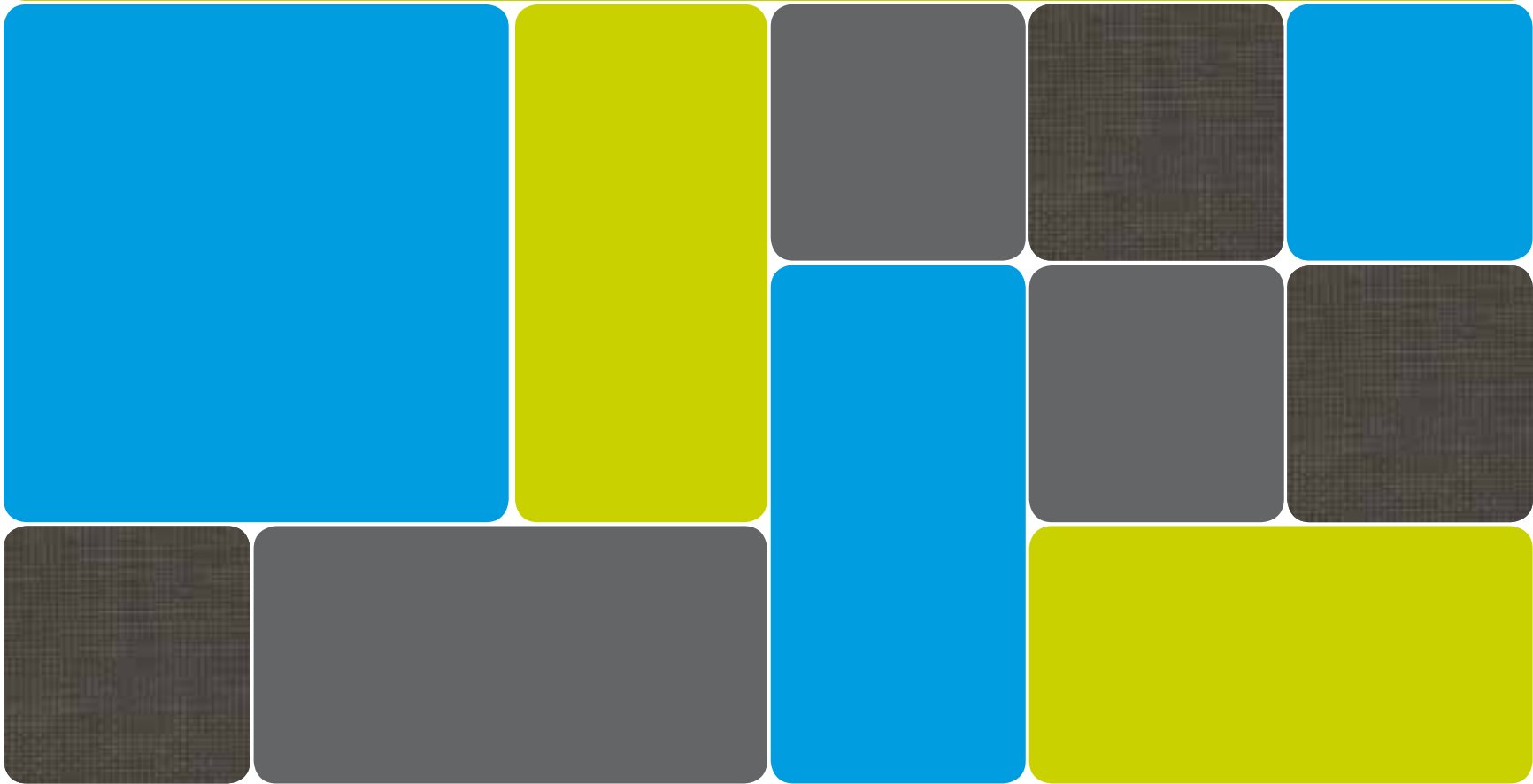
9.3 Le conseil de discipline notifie à l'administrateur les manquements reprochés et l'avise qu'il peut, dans les trente (30) jours, fournir par écrit ses observations au conseil de discipline et, sur demande être entendu par celui-ci relativement aux manquements reprochés et à la sanction appropriée.

9.4 Dans le cas d'une situation urgente nécessitant une intervention rapide ou dans un cas présumé de faute grave, l'administrateur peut être relevé provisoirement de ses fonctions par le président du conseil d'administration.

9.5 Le conseil de discipline qui conclut que l'administrateur public a contrevenu à la loi ou au Code impose la sanction disciplinaire appropriée. Les sanctions possibles sont la réprimande, la suspension ou la révocation.

10. Entrée en vigueur

Le présent Code entre en vigueur le 1^{er} janvier 1998. Adopté au conseil d'administration tenu le 17 décembre 1997 par la résolution CA97/98.221.5.1



Ce rapport annuel est une production de la Direction des communications et des affaires institutionnelles

Édition
Johanne Morissette
directrice

Rédaction
Kétra Pelletier
conseillère en communication

Graphisme et infographie
Michel Belhumeur



**COLLÈGE
MONTMORENCY**

www.cmontmorency.qc.ca