

AVEC TOI POUR TE RÉALISER

ADMISSION 2018-2019





NOUVEAUX PROGRAMMES

AYANT REÇU L'APPROBATION
MINISTÉRIELLE!



TECHNIQUES D'ÉDUCATION SPÉCIALISÉE 351.A0

Début des cours prévu pour l'automne 2018

TECHNIQUES D'INTÉGRATION MULTIMÉDIA 582.A1

Début des cours prévu pour l'automne 2018

AVEC TOI SI TU SOUHAITES DEVENIR...

- Aide-éducateur à la petite enfance
- Éducateur spécialisé
- Intervenant jeunesse
- Aide-enseignant aux niveaux primaire et secondaire
- Instructeur pour personnes ayant des déficiences physiques ou psychologiques
- Intervenant en services sociaux ou communautaires

CONDITIONS D'ADMISSION

DES - Aucun
préalable exigé

Durée: 3 ans,
à temps plein

- Webmestre
- Intégrateur multimédia, web
- Animateur 2D et 3D
- Infographiste 2D et 3D
- Scénariste multimédia
- Développeur en média interactif
- Designer graphique
- Technicien concepteur

INSCRIPTION / ADMISSION automne 2018

Les formulaires d'inscription seront disponibles à compter de janvier 2018 sur le site Web du SRAM.
La date limite d'inscription pour l'automne est le 1^{er} mars 2018.

Surveillez notre site Web à compter de **FÉVRIER 2018**
pour plus d'information!

Venez nous rencontrer lors
des PORTES OUVERTES!



TABLE DES matières

Nicolas Tassi, Neissa Lormeus, Yassin El-Alaoui, Catherine Nolet-Desaulniers, Kevin Civil, Frederik Antoine, Lara Taddeo et Marie-Lu Millier

Avec toi si tu souhaites devenir	2
Avec toi pour te dépasser	4
Avec toi pour te réaliser	6
Avec toi sur la scène internationale	8
Avec toi pour ta réussite	10
Résidences étudiantes	11
Avec toi vers une carrière enrichissante	
• Passerelles / DEP-DEC / DEC-BAC	12
• La formule Alternance travail-études (ATE)	12
• Les stratégies de pédagogie	13
Tremplin DEC	14

FORMATION PRÉUNIVERSITAIRE

Doubles DEC	15
Sciences de la nature	
• Sciences biologiques et de la santé	16
• Sciences pures et appliquées	16
Sciences humaines	
• Administration	18
• Regards sur l'individu	18
• Monde et sociétés: les grands défis (avec ou sans maths)	18
Arts, lettres et communication	
• Cinéma	22
• Littérature	24
• Communication et médias	26
• Langues	28
• Danse	30
• Arts visuels	32

FORMATION TECHNIQUE

Techniques de diététique	34
Techniques de physiothérapie	36
Techniques d'orthèses et de prothèses orthopédiques	38
Paysage et commercialisation en horticulture ornementale	40
Soins infirmiers	42
Technologie de l'architecture	44
Technologie du génie civil	46
Technologie de l'estimation et de l'évaluation en bâtiment	
• Estimation en construction	48
• Évaluation immobilière	50
Technologie de l'électronique – Ordinateurs et réseaux	52
Technologie de l'électronique industrielle	54
Techniques de sécurité incendie	56
Techniques d'éducation à l'enfance	58
Techniques de comptabilité et de gestion	60
Conseil en assurances et en services financiers	62
Gestion de commerces	64
Microédition et hypermédia, Techniques de bureautique	66
Techniques de tourisme	68
Techniques de l'informatique	
• Informatique de gestion	70
• Gestion de réseaux informatiques	72
Gestion d'un établissement de restauration	74
Techniques de muséologie	76

FORMATION CONTINUE

Cours pour les adultes, services aux entreprises et francisation	78
Bourses et prix	79
Conditions d'admission	80
La structure des programmes	81
Laval, pas banale!	82
Fiers de nos 45 000 diplômés	83

Le Collège Montmorency remercie toutes les personnes qui ont contribué à la réalisation de cet annuaire.

Coordination: Linda Berthiaume

Conception graphique: Agence DoubleXpresso

Collaboration spéciale: Hélène Vézina, Directrice des communications à Tourisme Laval

L'information contenue dans ce document était à jour le 15 juin 2017.
Pour consulter la version la plus récente de cet annuaire, visitez le site Web du Collège, nos programmes d'études ou téléchargez-la au <http://bit.ly/annuaire2018-2019>

CRÉDITS PHOTOS

COUVERTURE: Annie Poirier, photographe

De gauche à droite: Blondeau Tchoukuiegno, Ariane Lanteigne, Noémie Ferron, Marc-Antoine Grandisson, Vincent Rousseau

PAGES INTÉRIEURES: Pierre Beauchemin (ITHQ), Michel Belhumeur, Olivier Bouchard, Christel Bourque, Paul Dauphinais, Philippe De Oliveira, Jean-Sébastien Francoeur, Marie-Christine Gignac, Duane John, François Lareau, Frédéric Lapointe, Ludik photographie, Annie Poirier, Aurélie Sarrazin, Karim Touré, Benoit Turcotte

AVEC TOI

POUR TE DÉPASSER

LE PREMIER CHOIX POUR LES SPORTIVES ET LES SPORTIFS

- gymnase triple
- mur d'escalade
- palestre
- piscine semi-olympique (25 m), trois tremplins et gradins en mezzanine pouvant accueillir 300 personnes
- salle d'activités aérobiques
- salle de musculation
- salle multisport
- studios de danse
- terrain synthétique de soccer et de football





De nouveaux sommets avec Les Nomades

Bénéficiant d'un encadrement hors pair assuré par le personnel attiré à ce programme d'élite et par le personnel enseignant, les Nomades se démarquent sur le plan tant sportif que scolaire.

Les Nomades regroupent 12 équipes

- badminton mixte division 1
- basketball féminin et masculin division 1
- basketball féminin et masculin division 2
- cross-country mixte
- flag football féminin
- football masculin division 1
- soccer féminin division 2
- soccer masculin division 1
- volleyball féminin et masculin division 2



ALLIANCE SPORT-ÉTUDES

est un organisme provincial qui encadre l'étudiante-athlète ou l'étudiant-athlète dans la poursuite de ses études supérieures, en collaboration avec certains établissements d'enseignement, les fédérations sportives, les entraîneuses et entraîneurs, le ministère de l'Éducation et de l'Enseignement supérieur.

Le Collège Montmorency collabore avec l'Alliance Sport-Études afin d'offrir des services de soutien pédagogique adaptés aux personnes désireuses de poursuivre leurs études collégiales avec succès, tout en continuant à progresser dans la pratique de leur sport. L'inscription se fait par l'intermédiaire du site Web de l'Alliance Sport-Études (avant le 1^{er} novembre pour l'admission d'hiver ou avant le 1^{er} mars pour l'admission d'automne) en remplissant le formulaire en ligne à l'adresse suivante:

www.alliancesportetudes.ca



ACTIVITÉS SPORTIVES INTRAMURALES

- badminton
- basketball
- cardio vélo (spinning)
- escalade
- natation
- salle de musculation*
- soccer
- yoga-pilates*
- zumba*

*avec abonnement



Le Défi santé Montmorency

Profondément convaincue des bienfaits de la pratique d'activités sportives, Ginette Laferrière, professeure retraitée en éducation physique, a conçu et mis en œuvre le Défi santé Montmorency. Que ce soit pour se remettre en forme ou simplement pour le plaisir de bouger, les membres du personnel et de la communauté étudiante du Collège ainsi que de nombreux établissements publics du Québec sont invités à y prendre part chaque session. En équipe, les personnes participantes doivent accumuler le plus grand nombre possible de «kilomètres santé» par la pratique d'activités physiques. Il suffit d'inscrire les activités réalisées dans la plateforme du Défi et le nombre de kilomètres santé correspondant est comptabilisé automatiquement. Voilà une façon originale et stimulante de promouvoir la pratique d'activités physiques et l'adoption de saines habitudes de vie!

www.defi-sante.net

RESPONSABLES DES SPORTS

Duane John

Téléphone: 450 975-6196

Duane.John@cmontmorency.qc.ca

Étienne Wilsey

Téléphone: 450 975-6180

Etienne.Wilsey@cmontmorency.qc.ca

AVEC TOI

POUR TE RÉALISER

Notre cégep est reconnu pour son dynamisme et son ambiance chaleureuse! Le Service de la vie étudiante vous offre une gamme diversifiée d'activités parascolaires dans lesquelles vous pourrez vous engager pour enrichir votre vie au Collège. Nous offrons un service-conseil pour vos projets de réalisations personnelles.

Venez nous rencontrer!



COMITÉS ET CLUBS ÉTUDIANTS

- Activités interculturelles
- Cercle de lecture
- Club d'écriture
- Club de robotique
- Club ONU Montmorency
- Comité Amnistie internationale
- Comité d'action et de concertation en environnement
- Comité des étudiants en sciences
- Comité Équilibre, le comité environnemental étudiant
- Comité intergénérationnel
- Cuisines collectives
- Équipe de secouristes
- Jeune COOP Les Jardins en Équilibre, un projet d'agriculture urbaine
- Jeunes reporters
- Momo-écoute: club d'écoute et d'entraide
- PHEM: Projet d'ouverture sur le monde et d'immersion culturelle

ACTIVITÉS ET ÉVÉNEMENTS DES ARTS DE LA SCÈNE

- Cégeps en spectacle: artistes, comité de production et équipe d'animation
- Équipes d'improvisation théâtrale: MIM, CRIM, FRIM, RIM
- Équipe technique de spectacles
- Escale: spectacle interculturel
- Midis de la relève
- Programme *Ça manque à ma culture*
- Troupe de danse Tanz Danse
- Troupe de théâtre Délirium

ÉVÉNEMENTS, SEMAINES THÉMATIQUES ET FORUMS ÉTUDIANTS

- Cinéthèque: projection de documentaire
- Ciné-club de Laval
- Forum des jeunes en sciences
- Forum international Science et société
- Intercollégial d'arts visuels
- Intercollégial de cinéma
- Intercollégial de danse
- Intercollégial de théâtre
- Jeux des sciences humaines
- Marathon d'écriture
- Mois interculturels
- Quinzaine des sciences
- Semaine des arts
- Semaine des sciences humaines

CONCOURS

- Cégep BD
- Concours d'écriture dramatique
- Concours intercollégial de plaidoirie
- CRC Robotique
- Recueil intercollégial de poésie
- Science, on tourne! (défi de construire une machine sans moteur)



PROJETS SPÉCIAUX LIÉS À DES CAUSES OU DES ACTIVITÉS DE SENSIBILISATION AU DÉVELOPPEMENT DURABLE

- Bazar du printemps
- Collecte de vélos usagés pour les pays du Sud
- Corvées de nettoyage
- Kiosques de sensibilisation
- Marché de Noël vert
- Semaine du développement durable
- Voyages et visites à saveur environnementale au Québec

INITIATIVES ÉTUDIANTES

Vous avez une bonne idée et désirez la mettre en place pour enrichir l'offre d'activités et pour développer de nouvelles habiletés? Venez nous en parler!



L'Association Générale Étudiante de Montmorency (AGEM) est constituée de représentantes et représentants élus dans chacun des programmes d'études pour défendre et promouvoir les intérêts de l'ensemble de la communauté étudiante. L'AGEM, c'est aussi l'occasion de participer à la radio étudiante (CREM), au journal étudiant, à la télévision étudiante (TVEM), au studio d'enregistrement (le Ménestrel), au club de jeux (CJM), au Comité de mobilisation, au club de culture japonaise (Animorency) et bien plus. De plus, si vous avez des projets que vous voulez réaliser à l'intérieur ou à l'extérieur du Collège, l'AGEM peut vous aider, matériellement ou financièrement, à les accomplir.

AVEC TOI

SUR LA SCÈNE INTERNATIONALE

De nos jours, l'éducation citoyenne ne s'offre pas uniquement dans les salles de classe. Elle passe par une approche où vous êtes au cœur de l'action pour vivre, comprendre et développer vos compétences. Dans ce contexte, le Collège s'est donné comme mission d'appuyer le développement de projets internationaux étroitement liés aux apprentissages et à la formation.



Quoi de plus concret pour une étudiante et un étudiant que de participer à un voyage d'études en histoire en Europe?

Quoi de plus stimulant que de découvrir les grands écrivains français en visitant les lieux parisiens qui les ont inspirés?

L'expérience d'un projet international, en plus de vous motiver dans vos études, vous permet de vous situer dans un contexte social, politique, géographique et culturel différent.

Chaque projet offert au Collège est préparé de façon professionnelle, maximisant ainsi l'apprentissage, la découverte et la sécurité. Ainsi, le « voyage » se transforme en projet, et les liens pédagogiques et l'apprentissage sont au cœur de l'expérience offerte.

MONTMORENCY INTERNATIONAL a pour but de favoriser un processus d'intégration des dimensions internationales et interculturelles dans l'enseignement, la recherche et les services éducatifs. Il administre des projets de mobilité étudiante ou professionnelle ainsi que des projets de coopération dans divers pays.

VOICI QUELQUES EXEMPLES DE PROJETS QUI ONT ÉTÉ RÉALISÉS:

- séjours d'apprentissage linguistique (**Barcelone en Espagne, Berlin en Allemagne**);
- stages crédités dans le domaine d'études (**France, Belgique, Mexique, Australie et bien d'autres**);
- cours donnés à l'étranger, voyages d'études et séjours d'application des compétences tels qu'Odyssée européenne, Parcours littéraire parisien (**France**), Initiation à la coopération internationale (**Guatemala**), la simulation des travaux de l'ONU (**New York, États-Unis**) et séjours en éducation à l'enfance (**France**);
- projets humanitaires des étudiantes et des étudiants de Montmorency (PHEM) (**Haïti, République dominicaine, Pérou, Bolivie, Burkina Faso, Nicaragua et Guatemala**).



comment PARTICIPER

Les personnes intéressées par un projet existant peuvent communiquer avec Montmorency international. Il est aussi possible de mettre sur pied un nouveau stage qui répondrait à votre développement scolaire et personnel. Ne tardez pas! Un délai de six mois à un an est nécessaire pour bien bâtir un projet de la sorte.

Venez nous voir, le monde vous attend!



Chaque projet a son propre coût selon la destination, la durée, le type d'hébergement et les activités. Les participantes et les participants prennent part à l'organisation du projet et y contribuent financièrement. Des activités préparatoires et d'autofinancement sont généralement réalisées.



La majorité des projets se déroulent une fois la session terminée. D'autres, comme les stages crédités, ont lieu durant une période de la session réservée à cette fin, de façon à ce qu'aucun cours ne soit manqué. La durée des projets varie selon le type de séjour.



Bien que tous les étudiants puissent participer à divers projets internationaux, dans les pages de cet annuaire, le logo ci-contre indique chaque programme offrant des stages ou des projets à l'étranger.

Montmorency international:
450 975-6343
mi@cmontmorency.qc.ca

AVEC TOI

POUR TA RÉUSSITE

Vous ne savez pas
dans quel domaine étudier?
Visitez notre Centre virtuel
d'information professionnelle
www.cmontmorency.qc.ca/cvip

Cheminement scolaire et registrariat: 450 975-6300
www.cmontmorency.qc.ca/cheminement-scolaire-et-registrariat/le-service

AIDE PÉDAGOGIQUE INDIVIDUEL

L'aide pédagogique individuel (API) vous accompagne et vous soutient pendant toute la durée de vos études. Il est responsable d'encadrer le cheminement des étudiantes et des étudiants inscrits dans les programmes sous sa responsabilité. L'API conseille et informe les étudiants dans l'aménagement de leurs programmes, le choix de leurs cours, les changements d'orientation, de spécialités ou d'abandon de cours et sur leurs conséquences.

CENTRES D'AIDE

Des centres d'aide et du tutorat par les pairs:

- Centre d'aide en anglais et langues modernes (CAALM);
- Centre d'aide en français (CAF);
- Centre d'aide en informatique (CAI);
- Centre d'aide en mathématiques (CAM);
- Centre d'aide en sciences (Eurêka!)
(biologie, chimie, physique);
- Centre d'aide en tourisme (CAT);
- Centre de réussite et d'études en Sciences humaines
(CRESH);
- Philo-Aide;
- Tutorat par les pairs dans plusieurs autres programmes:
Arts visuels, Biologie (techniques de la santé), Cinéma, Danse, Techniques administratives, Techniques de muséologie, Techniques de physiothérapie et Technologie de l'électronique.

BIBLIOTHÈQUE

www.cmontmorency.qc.ca/bibliotheque

Vous avez accès à une bibliothèque entièrement informatisée mettant à votre disposition des livres, des revues et des documents audiovisuels. Le personnel offre également des services de formation à la méthode de recherche, d'aide à la recherche documentaire et de prêts entre bibliothèques.

CYBER@CTION

www.cmontmorency.qc.ca/cyberaction

Cyber@ction a pour but de procurer aux étudiants qui optent pour ce programme facultatif un environnement propice aux études à l'aide de la technologie portable. Il offre la possibilité d'acquérir, à des conditions avantageuses, un ordinateur portable muni des principaux logiciels requis pour les programmes d'études Technologie de l'architecture ou Technologie du génie civil.

Service d'aide à l'apprentissage:
450 975-6100, poste 6363

AIDE AUX ÉTUDIANTS AYANT UNE LIMITATION FONCTIONNELLE

Un soutien et des services multiples et spécialisés sont offerts en fonction de la limitation fonctionnelle, qu'elle soit visuelle, auditive, motrice ou neurologique. Un conseiller en services adaptés se fera un plaisir d'élaborer un plan d'intervention adapté aux besoins de l'étudiant qui facilitera la poursuite de ses études et son intégration au Collège.

ORTHOPÉDAGOGIE Des services personnalisés d'aide et de consultation

Une équipe est présente pour mettre en œuvre des mesures d'accommodement et un plan d'intervention en lien avec les limitations qui caractérisent votre trouble. Vous devez avoir un diagnostic confirmé et signé par un professionnel de la santé, médecin, psychologue, neuropsychologue ou orthophoniste pour:

- un trouble d'apprentissage
(dyslexie, TDAH, etc.);
- un trouble du spectre de l'autisme (TSA).

Cette équipe vous aidera aussi dans l'organisation et la planification du travail ou dans l'utilisation de stratégies pour votre réussite scolaire.

CONSULTATION PSYCHOSOCIALE

Ce service offre à l'étudiant un endroit où il peut, en toute confidentialité, parler, se confier ou échanger avec une personne attentive et respectueuse dans le but de trouver des solutions à ses problèmes et des réponses à ses besoins. Cette équipe est aussi présente pour mettre en œuvre des mesures d'accommodement et un plan d'intervention en lien avec les limitations qui caractérisent un trouble de santé mentale. Deux agents de service social, un psychoéducateur et deux psychologues sont disponibles sur rendez-vous.

DES BESOINS PARTICULIERS?

Information scolaire et professionnelle

Information sur les programmes de formation, des professions et du marché de l'emploi.

Orientation scolaire et professionnelle

Accompagnement individuel visant à faire le point sur vos objectifs professionnels et votre choix de carrière.

Clinique Jeunesse

Pour rencontrer un médecin ou une infirmière pour des problèmes de santé. Les services sont confidentiels et gratuits.

Service d'aide financière

450 975-6100, poste 6263

On y retrouve de l'information sur le programme de prêts et bourses du ministère, certains programmes de bourses privées et divers concours. De plus, des conseils sont prodigués pour sortir d'une difficulté financière et mieux gérer ses dépenses.

L'engagement étudiant c'est reconnu dans ton bulletin!

Et ça te permet de te démarquer auprès des employeurs et des universités.

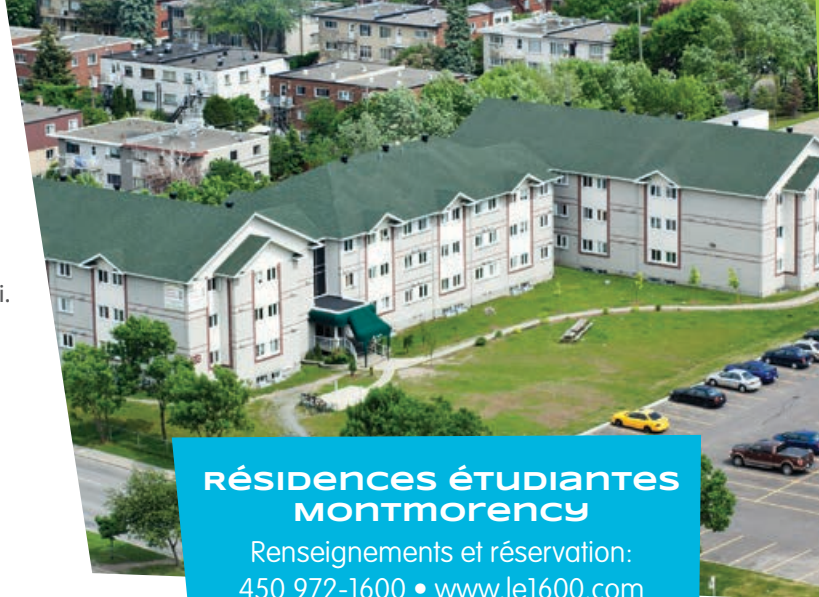
Tu t'investis dans un de ces domaines ?

- social et communautaire
- culturel et artistique
- entrepreneurial
- politique
- scientifique
- scolaire
- sportif

Ton engagement bénévole est gagnant !

COLLÈGE MONTMORENCY

Pour plus d'information, présente-toi à la Direction des affaires étudiantes et des relations avec la communauté | B-1402



Résidences étudiantes Montmorency

Renseignements et réservation:
450 972-1600 • www.le1600.com

Hébergement et aide au logement

450 975-6100, poste 6363

En plus des résidences étudiantes, situées sur le terrain du Collège www.le1600.com, consultez le www.tonlogis.ca dans la section Logis étudiant/Collège Montmorency qui vous donne de l'information sur les chambres, les pensions et les appartements à louer près du Collège ou encore les demandes de colocation avec d'autres étudiants.

Placement et aide à l'emploi

On y trouve les offres d'emploi à temps plein, à temps partiel et estivales. De plus, ce service offre aux personnes finissantes du secteur technique un soutien à la recherche d'emploi: des conseils sur la rédaction du curriculum vitae, sur la préparation à l'entrevue de sélection, sur le développement d'un réseau de contacts ainsi que des conseils pour se démarquer dans un marché de l'emploi caractérisé par la concurrence. Ce service vous offre aussi la chance de rencontrer des employeurs lors de journées carrières spécialisées.

Programme d'encadrement, volet sportif et vie étudiante

L'équipe du Service de la vie étudiante assure un encadrement auprès des étudiants-athlètes et des étudiants impliqués à la vie étudiante en leur offrant un cheminement axé sur la réussite scolaire et parascolaire.

AVEC TOI

VERS UNE CARRIÈRE ENRICHISSANTE

PASSERELLES / DEP-DEC / DEC-BAC

Pourquoi réapprendre ce que l'on sait déjà?

Certains programmes de formation professionnelle ou technique vous permettent de bénéficier d'une reconnaissance des acquis si vous poursuivez vos études au collégial ou à l'université dans une même discipline ou dans un domaine d'études apparenté. Ceci pourrait vous avantager pour:

- la possibilité de vous faire créditer des cours et parfois de réduire la durée de votre scolarité;
- le développement d'une expertise dans un même secteur d'activité;
- l'exploration de nouveaux défis;
- l'acquisition d'une formation mieux adaptée au type de travail recherché;
- l'accès à d'autres fonctions de travail ou à de nouvelles responsabilités.

Les conditions de reconnaissance des acquis varient selon les programmes, les commissions scolaires, les universités et la cote de rendement au collégial de l'étudiant. Pour connaître ces particularités, veuillez consulter les sites Web des différentes universités québécoises ou consultez notre site pour plus de détails au www.cmontmorency.qc.ca/passerelles



APPRENDRE EN TRAVAILLANT

www.cmontmorency.qc.ca/ate

Le Collège Montmorency offre la formule de l'Alternance travail-études (ATE) à toutes les personnes inscrites à la majorité des programmes de formation technique. L'ATE permet de vivre une expérience concrète en entreprise, en alternance avec ses sessions d'études, l'étudiant peut jumeler une expérience de travail pratique à ses connaissances théoriques.

Les avantages:

- établir un lien plus étroit entre la théorie et la pratique;
- consolider les apprentissages réalisés dans le programme d'études;
- valider et préciser son choix professionnel;
- augmenter ses perspectives d'embauche grâce à l'expérience acquise.

Une bourse d'excellence de 300 \$ est attribuée à la personne diplômée s'étant la plus illustrée dans le cadre de la formule ATE, dans chaque programme d'études.



Dans les pages de cet annuaire, le logo ATE indique les programmes offrant cette possibilité.

FORMER DES GENS D'ACTION

Chef de file en matière de développement pédagogique, le Collège Montmorency met à la disposition des étudiantes et des étudiants des espaces d'apprentissage variés qui visent à apprendre dans l'action. En fait, le Collège Montmorency est l'un des établissements d'enseignement supérieur les mieux dotés en apprentissage actif. En s'appuyant sur les recherches les plus actuelles en éducation, une grande variété de lieux sont conçus pour le travail d'équipe, l'apprentissage coopératif, la résolution de problèmes complexes ou l'expérimentation en situation authentique.

APPRENTISSAGE ACTIF POUR TOUTES LES DISCIPLINES: 5 CLASSES

Du mobilier mobile, des tableaux sur tous les murs, quatre projecteurs multimédias sans fil: ce sont les étudiantes et les étudiants qui prennent le contrôle de leurs apprentissages alors que la professeure ou le professeur propose des activités pratiques qui visent à construire les connaissances et les compétences. Ici, c'est la démarche qui est valorisée plutôt que la réponse unique.

APPRENTISSAGE COOPÉRATIF: 2 LABORATOIRES

L'Espa²ce Math et la classe d'Entreprise d'entraînement proposent des îlots pour quatre étudiants où chacun dispose d'un ordinateur. Ici, on projette sur les murs, on résout des problèmes complexes en équipe et on compare nos résultats. La professeure ou le professeur est au centre de la classe, toujours attentif au travail réalisé dans les dix équipes de travail. Ces classes sont dédiées à l'apprentissage des mathématiques et des techniques administratives.



Voyez la vidéo explicative et visitez le laboratoire informatique Espa²ce Math: <http://bit.ly/1pMYsVH>

APPRENTISSAGES CLINIQUES DANS LES PROGRAMMES DE LA SANTÉ

Les programmes de Techniques de physiothérapie et de Techniques d'orthèses et de prothèses orthopédiques tirent profit de cliniques-école où l'on met en pratique les apprentissages avec de vrais patients sous la supervision de professionnels de la santé.

Le programme de Soins infirmiers dispose de laboratoires de simulations cliniques haute fidélité où les étudiantes et les étudiants mobilisent leurs savoirs pour prodiguer des soins de santé dans un environnement sécuritaire à la fine pointe de la technologie. Ici, on apprend de situations authentiques et on partage les bons coups de nos collègues.



Sara Kim Leclerc et Brigitte Vongratsavay dans l'une de nos cinq classes actives



CLASSE INVERSÉE

Dans une grande variété de disciplines, les professeures et professeurs mettent à profit les principes de la classe inversée: le contenu est abordé à l'extérieur de la classe par le visionnement de courtes vidéos ou des lectures, et les heures en classe servent à s'entraîner ou à appliquer les connaissances à des situations concrètes.

RÉSOLUTION DE PROBLÈMES COMPLEXES OU L'EXPÉRIMENTATION EN SITUATION AUTHENTIQUE DANS DIVERS PROGRAMMES

Ici, on apprend à faire face à un ensemble de situations réelles et souvent imprévisibles auxquelles les milieux sont quotidiennement confrontés. Un ensemble de lieux permet aux apprenantes et apprenants de s'approcher le plus possible d'un contexte réel de travail:

- Le restaurant-école l'A⁺mbroisie (voir page 74)
- Le Jardin-école et la serre (voir page 40)
- Nos deux studios de télévision et de cinéma (voir page 26)
- Les installations au Complexe de sécurité incendie
- Et une foule de laboratoires spécialisés à la fine pointe de la technologie



Les installations au Complexe de sécurité incendie

TREMLIN DEC

081.A6 ET 081.B6

www.cmontmorency.qc.ca/tremplin-dec

ADMISSION

DES

Ce cheminement est d'une durée d'une session, à moins de circonstances particulières dont le fait qu'un programme ne soit pas offert à la session suivante, qu'un préalable soit manquant ou qu'une démarche d'orientation ne soit pas complétée.

Le cheminement tremplin DEC est pour vous si vous répondez aux conditions d'admission des études collégiales et si:

- vous avez besoin de préciser ou de confirmer votre choix d'orientation (081.A6);
OU
- il vous manque un ou deux cours préalables à l'admission dans le programme choisi (081.B6);
OU
- le programme que vous visez n'est pas offert à votre session d'entrée au Collège (081.B6).

Nous vous offrons des ressources spécialisées par une équipe de professionnels (conseillers en orientation et aides pédagogiques individuels) et des membres du corps professoral qui travaillent en concertation pour vous appuyer dans votre démarche d'intégration aux études collégiales.

LES COURS OFFERTS

Le choix de cours est personnalisé en fonction de vos besoins et de vos objectifs d'études.

On suggère six cours par session parmi les suivants:

- **le cours « objectif réussite »** (propre à Tremplin DEC, il pourrait remplacer un cours complémentaire dans votre programme futur);
- **des cours de la formation générale:** français, philosophie, anglais, éducation physique et cours complémentaires;
- **un cours exploratoire de la formation spécifique** dans une discipline que vous souhaitez mieux connaître;
- **un ou deux cours de mise à niveau parmi les suivants:**
 - Mathématiques Technico-sciences (TS) de la 4^e secondaire;
 - Mathématiques Technico-sciences (TS) de la 5^e secondaire;
 - Science et technologie de l'environnement (STE) de la 4^e secondaire;
 - Physique de la 5^e secondaire;
 - Chimie de la 5^e secondaire.

**ADMISSION
à L'automne
ET à L'HIVER**
PLACES LIMITÉES



SAVIEZ-VOUS QUE?

Les unités des cours de la formation générale réussis en Tremplin DEC sont reconnues dans le programme de DEC suivi par la suite. Par contre, les cours de mise à niveau ne sont pas reconnus dans le calcul de la cote de rendement au collégial (cote R) puisqu'ils sont préalables à l'admission dans certains programmes et qu'ils ne font pas partie de la formation spécifique des programmes.



NOTES IMPORTANTES AU SUJET DES COURS DE mise à niveau

Ces cours ont été adaptés au rythme d'une session collégiale (formule intensive en 15 semaines). Ils sont déconseillés aux élèves éprouvant d'importantes difficultés en mathématiques ou en sciences.

De plus, il est à noter que les personnes qui ont complété des mathématiques 416 ou 514 au secondaire n'ont pas les préalables requis pour s'inscrire aux cours de mise à niveau en mathématiques.

Renseignez-vous auprès des établissements scolaires de niveau secondaire de votre région pour connaître d'autres options vous permettant de compléter un préalable manquant.

DOUBLES DEC (GRILLES COMBINÉES)

SI VOUS AVEZ UN INTÉRÊT POUR:

- des champs diversifiés de la connaissance et de l'activité humaine;
- à la fois les arts et les sciences ou les sciences humaines et les sciences de la nature.

UNE FORMATION ENRICHISSANTE QUI...

- permet de compléter en trois ans d'études tous les cours nécessaires à l'obtention de deux DEC, soit un dans chacun des programmes choisis;
- propose un cheminement original qui répond à une soif de connaissances et qui exploite toutes les facettes des champs d'intérêt de l'étudiante et de l'étudiant;
- offre un parcours rigoureux dans chacun des deux domaines visés;
- fournit un environnement unique et un encadrement de professeurs et de professionnels qui travaillent en concertation pour soutenir l'effort scolaire et favoriser la réussite.

14 POSSIBILITÉS D'ASSOCIATION DE PROGRAMMES

200.12	Sciences de la nature (les deux profils)	+	Sciences humaines Profil Monde et sociétés: les grands défis AVEC mathématiques
200.13	Sciences de la nature (les deux profils)	+	Arts visuels
200.15	Sciences de la nature (les deux profils)	+	Danse
300.13	Sciences humaines (les quatre profils)	+	Arts visuels
300.15	Sciences humaines (les quatre profils)	+	Danse



**STAGES OU PROJETS
À L'ÉTRANGER**

Pour consulter les 14 grilles combinées de cours:
www.cmontmorency.qc.ca/doubles-dec

100%
des personnes
diplômées en 2016
ayant fait la demande
ont été admises dans le
programme universitaire
de leur choix.

**CONDITIONS
D'ADMISSION**
DES et
Conditions particulières des
programmes choisis

Double DEC 200.12
**ADMISSION À
L'AUTOMNE
ET À L'HIVER**

Autres doubles DEC
**ADMISSION À
L'AUTOMNE
SEULEMENT**



Olivier Cooke et Marie-Josianne Abélard dans le laboratoire de recherche sur la mouche de l'oignon et du chou du professeur chercheur en biologie François Fournier



SAVIEZ-VOUS QUE?

Chacune des six sessions comprend des cours des deux programmes choisis.



Le cheminement dure 3 ans. Vous devez consacrer de 40 à 48 heures par semaine aux cours, aux laboratoires, aux ateliers et à l'étude.



POURUIVRE VOS ÉTUDES À L'UNIVERSITÉ?

Ce cheminement exceptionnel ouvre toutes grandes les portes des universités! Il permet la poursuite d'études universitaires dans tous les programmes liés aux secteurs des arts et des sciences, selon les programmes combinés. Vérifiez les conditions d'admission.

SCIENCES DE LA NATURE

200.B0

PROFILS:

- Sciences biologiques et de la santé
- Sciences pures et appliquées

96%

des personnes diplômées en 2016 ayant fait la demande ont été admises dans le programme universitaire de leur choix.

UNE FORMATION ENRICHISSANTE QUI...

- permet d'acquérir une solide formation scientifique, des habiletés intellectuelles ainsi qu'une méthodologie du travail propre au secteur des sciences;
- met l'accent sur la démarche scientifique ainsi que sur les technologies de l'information et de la communication;
- comporte, en fin d'études, un projet synthèse qui met à contribution au moins deux disciplines;
- valorise la mise en perspective historique des principaux concepts étudiés, l'autonomie dans les apprentissages et le travail d'équipe.

SI VOUS AVEZ UN INTÉRÊT POUR:

- les phénomènes chimiques et physiques, le développement de nouveaux matériaux et les nanotechnologies;
- les sciences et les développements technologiques;
- le fonctionnement du corps humain;
- les grands enjeux scientifiques et technologiques tels que l'environnement, les OGM et autres;

optez pour le profil Sciences biologiques et de la santé.

SI VOUS AVEZ UN INTÉRÊT POUR:

- le domaine aéronautique et spatial;
- les sciences et les développements technologiques;
- les mathématiques, les phénomènes physiques et les sciences de la Terre;
- les grands enjeux scientifiques et technologiques tels que l'environnement, les OGM et autres;

optez pour le profil Sciences pures et appliquées.

CONDITIONS D'ADMISSION

DES

TS ou SN 5^e

Physique 5^e

Chimie 5^e

**ADMISSION
à L'AUTOMNE
ET À L'HIVER**



**STAGES OU PROJETS
à L'ÉTRANGER**

www.cmontmorency.qc.ca/sn
www.cmontmorency.qc.ca/sn-pures

*Cynthia Mamputu Mbaki et Madeleine Lépine
au département de physique et géologie*

GRILLE DE COURS • 2 ANS

sciences de la nature

Première année (commune aux deux profils)

Session 1

Lecture et analyse

Philosophie et rationalité

Activité physique et santé (ensemble 1)

Logiciels appliqués en sciences

(cours complémentaire obligatoire)

Évolution et diversité du vivant

Calcul différentiel

Chimie générale: la matière

Session 2

Écriture et littérature

L'être humain

Activité physique et efficacité (ensemble 2)

Anglais I

Calcul intégral

Chimie des solutions

Mécanique

deuxième année

PROFIL SCIENCES BIOLOGIQUES
ET DE LA SANTÉ

Session 3

Littérature et imaginaire

Anglais II

Cours complémentaire

Structure et fonctionnement du vivant

Structure et réactivité des molécules organiques
simples

Électricité et magnétisme

Session 4

Littérature québécoise

Éthique et politique

Activité physique et autonomie (ensemble 3)

Algèbre linéaire et géométrie vectorielle

Ondes et physique moderne

Choisir un cours d'intégration parmi:

- Régulation de l'homéostasie chez l'être humain
- Calcul avancé en sciences
- Inférence statistique en sciences
- Réactivité des molécules organiques complexes
- Étude de la terre et de son évolution

PROFIL SCIENCES PURES
ET APPLIQUÉES

Session 3

Littérature et imaginaire

Anglais II

Programmation en JAVA

(cours complémentaire obligatoire)

Algèbre linéaire et géométrie vectorielle

Électricité et magnétisme

Choisir un cours parmi:

- Structure et fonctionnement du vivant
- Méthodes de preuve, polynômes et nombres complexes (voir remarque)
- Structure et réactivité des molécules organiques simples

Session 4

Littérature québécoise

Éthique et politique

Activité physique et autonomie (ensemble 3)

Ondes et physique moderne

Choisir un cours parmi:

- Structure et fonctionnement du vivant
 - Structure et réactivité des molécules organiques simples
 - Astrophysique (voir remarque)
- Choisir un cours d'intégration parmi:
- Régulation de l'homéostasie chez l'être humain
 - Calcul avancé en sciences
 - Inférence statistique en sciences
 - Réactivité des molécules organiques complexes
 - Étude de la terre et de son évolution

Remarque: L'étudiant qui a choisi le cours Méthodes de preuve, polynômes et nombres complexes ne pourra choisir le cours Astrophysique.



saviez-vous que?

Le programme de Sciences de la nature offre un service d'aide par les pairs et par les professeurs. Ce service est assuré par des étudiants de 2^e année sous forme de tutorat. Pour mieux répondre à la demande, le tutorat est offert dans deux centres d'aide: un en mathématiques (le CAM) et un en biologie, chimie et physique (Eurêka!). Dans les deux centres d'aide, vous pourrez développer vos habiletés en sciences en plus de créer des liens avec les étudiants du Collège.

Il est possible de s'inscrire à un **double DEC**, permettant de combiner le programme de Sciences de la nature avec Sciences humaines (profil Monde avec mathématiques), Arts visuels ou Danse; vous obtenez ainsi deux DEC en trois années d'études.

www.cmontmorency.qc.ca/doubles-dec

À la suite d'une entente avec l'École Polytechnique, les sortantes et les sortants ayant suivi le cours Calcul avancé en sciences sont dispensés (sous certaines conditions) d'un cours de mathématiques en première session.



ATOUT

Au Collège Montmorency, il y a un grand choix de cours d'intégration! Vous avez la possibilité de choisir parmi 5 cours.



Chaque cours de sciences dure 5 heures par semaine: 3 heures de théorie et 2 heures de laboratoire.

Vous devez consacrer environ 44 heures par semaine aux cours, aux laboratoires, aux travaux et aux recherches.

POURUIVRE VOS ÉTUDES
à l'université?

- Sciences de la santé (chiropratique, sciences infirmières, podiatrie, médecine, nutrition, pharmacie, orthophonie, optométrie, physiothérapie, médecine vétérinaire ou dentaire, etc.)
- Sciences pures (biochimie, enseignement des sciences, environnement, etc.)
- Sciences appliquées (génie, architecture, géologie, informatique, géomatique, actuariat, etc.)

SCIENCES HUMAINES

PROFILS:

300.32 Profil Administration

www.cmontmorency.qc.ca/sh-admin

300.33 Profil Regards sur l'individu

www.cmontmorency.qc.ca/sh-individu

300.35 Profil Monde et sociétés: les grands défis
(avec ou sans mathématiques)

www.cmontmorency.qc.ca/sh-monde

89 %

des personnes
diplômées en 2016
ayant fait la demande
ont été admises dans le
programme universitaire
de leur choix.

CONDITIONS D'ADMISSION:

DES

Administration:

TS ou SN 5^e ou Maths 526

Individu:

CST 4^e ou Maths 416

Monde sans maths:

CST 4^e ou Maths 416

Monde avec maths:

TS ou SN 5^e ou Maths 526

**ADMISSION À L'AUTOMNE
ET À L'HIVER**

UNE FORMATION ENRICHISSANTE QUI...

- vous permet de prendre la mesure du monde qui vous entoure;
- contribue au développement de vos habiletés méthodologiques et intellectuelles;
- met en place des ressources pour favoriser la réussite des études grâce aux centres d'aide dans plusieurs matières;
- fournit les éléments d'une solide culture générale nécessaire à la réussite des études universitaires.



**STAGES OU PROJETS
À L'ÉTRANGER**

Optez pour le profil Administration SI VOUS AVEZ UN INTÉRÊT POUR:

- le monde des affaires et les enjeux économiques;
- le leadership, la prise de décision et la gouvernance;
- le rôle de l'État dans l'économie;
- la dynamique des organisations;

ET QUE VOUS POSSÉDEZ:

- une bonne capacité d'analyse et de synthèse;
- des aptitudes pour la communication et les mathématiques.

Optez pour le profil Regards sur l'individu SI VOUS AVEZ UN INTÉRÊT POUR:

- la psychologie;
- les comportements humains et les processus mentaux;
- le développement de la personne;
- les relations sociales;
- l'éducation;

ET QUE VOUS POSSÉDEZ:

- une bonne capacité d'analyse et de synthèse;
- des aptitudes à la recherche et à l'expérimentation;
- des habiletés de communication.

Optez pour le profil Monde et sociétés: les grands défis SI VOUS AVEZ UN INTÉRÊT POUR:

- les grands enjeux mondiaux;
- la géopolitique;
- l'environnement;
- l'étude des civilisations actuelles ou disparues;
- les crises économiques et politiques;
- l'éducation;
- les grandes questions sociales et politiques;

ET QUE VOUS POSSÉDEZ:

- une bonne capacité d'analyse et de synthèse;
- une curiosité intellectuelle et une ouverture sur le monde.



ATOUT

Il est possible de suivre le cours de Méthodes quantitatives en sciences humaines à l'Espa²ce Math.

Voyez la vidéo explicative et visitez le laboratoire informatique Espa²ce Math. <http://bit.ly/1pMYsVH>



saviez-vous que?

La Semaine des Sciences humaines au Collège Montmorency est une occasion unique de partager cette passion pour ce domaine et de comprendre les grands enjeux qui touchent notre société.



PERSPECTIVES UNIVERSITAIRES

De façon générale, peu importe le profil, le programme vous prépare à la poursuite d'études universitaires touchant tous les grands domaines des sciences humaines et sociales, du droit, des sciences de l'éducation et des sciences de l'administration dans la mesure où les préalables universitaires sont respectés.

SCIENCES HUMAINES



Le Collège Montmorency est l'un des seuls collèges au Québec à offrir des stages* crédités en Sciences humaines permettant de réaliser la synthèse et l'intégration des acquis (4^e session d'étude).

*STAGE INTERNATIONAL

Il s'agit d'un cours dont la recherche finale est orientée sur une thématique liée à San Francisco ou à la Californie. Après la session d'études (début juin), des visites guidées des principaux attraits touristiques à San Francisco vous permettront de confronter le fruit de votre recherche avec la réalité de cette ville lors d'un voyage de neuf jours.

*STAGE EN MILIEU LOCAL

Un stage d'une trentaine d'heures qui vous permettra de vivre une expérience dans un milieu professionnel propre à vos intérêts.

VOYAGE D'ÉTUDES EN HISTOIRE

Passez trois semaines en Europe, ou ailleurs, pour découvrir et apprécier le patrimoine historique, culturel et architectural sur le terrain.



Il est possible d'obtenir deux DEC en trois années d'études si vous vous inscrivez en **double DEC**.

Voici les combinaisons possibles:

- Sciences humaines (peu importe le profil) avec Danse
- Sciences humaines (peu importe le profil) avec Arts visuels

Notez que seul le profil Monde et sociétés: les grands défis AVEC mathématiques du programme de Sciences humaines peut être combiné avec le programme de Sciences de la nature (peu importe le profil).

Pour consulter les grilles de cours:
www.cmontmorency.qc.ca/doubles-dec

GRILLE DE COURS • 2 ANS

300.32 PROFIL ADMINISTRATION

Première année

Session 1

Lecture et analyse

Philosophie et rationalité

Activité physique et santé (ensemble 1)

Initiation à l'histoire de la civilisation occidentale

Méthodes quantitatives en sciences humaines

Initiation à l'économie globale

L'entreprise et son milieu

Session 2

Écriture et littérature

L'être humain

Activité physique et efficacité (ensemble 2)

Calcul I

Initiation à la psychologie

Applications en comptabilité et marketing

Choisir un cours parmi:

- Carte du monde
- La vie politique
- Individu et société

Deuxième année

Session 3

Littérature et imaginaire

Éthique et politique

Cours complémentaire

Anglais I

Calcul II

Initiation pratique à la méthodologie des sciences humaines

Choisir un cours parmi:

- Initiation à la coopération internationale
- Les marchés et l'État
- Droit de l'entreprise

Session 4

Littérature québécoise

Activité physique et autonomie (ensemble 3)

Cours complémentaire

Anglais II

Algèbre linéaire et géométrie vectorielle

Choisir un cours parmi:

- Voyage d'études en histoire
- Psychologie de la communication interpersonnelle
- Échanges et mondialisation
- Management organisationnel

Choisir un cours parmi:

- Démarche d'intégration en sciences humaines
- Démarche d'intégration en sciences humaines: Stage international*
- Démarche d'intégration en sciences humaines: Stage local*

300.33 PROFIL REGARDS SUR L'INDIVIDU

Première année

Session 1

Lecture et analyse

Philosophie et rationalité

Activité physique et santé (ensemble 1)

Carte du monde

Initiation à la psychologie

Méthodes quantitatives en sciences humaines

La vie politique

Session 2

Écriture et littérature

L'être humain

Activité physique et efficacité (ensemble 2)

Anglais I

Initiation à l'histoire de la civilisation occidentale

Psychologie du développement

Initiation à l'économie globale

Individu et société

Deuxième année

Session 3

Littérature et imaginaire

Activité physique et autonomie (ensemble 3)

Cours complémentaire

Anglais II

Initiation pratique à la méthodologie des sciences humaines

BLOC 1 • Choisir un cours parmi:

■ Psychologie sociale et environnementale

■ Psychologie de la santé mentale

BLOC 2 • Choisir un cours parmi:

■ Méthodes quantitatives avancées¹ ■ Histoire de l'intimité: famille, sexualité et rituels ■ Sociologie de la famille

BLOC 3 • Choisir un cours parmi:

■ Méthodes quantitatives avancées¹ ■ Prospérité et pauvreté

■ Enjeux, communication et comportements politiques

Autre choix possible: en remplacement d'un cours au choix de la session 3 (bloc 1, 2 ou 3)

Initiation à la coopération internationale

Session 4

Littérature québécoise

Éthique et politique

Cours complémentaire

BLOC 4 • Choisir un cours parmi:

■ Psychologie de la sexualité ■ Psychologie de la communication interpersonnelle ■ Actualité politique internationale

BLOC 5 • Choisir deux cours parmi:

■ Biologie humaine¹ ■ Géographie du tourisme

■ Culture et média

Autre choix possible: en remplacement d'un cours au choix de la session 4 (bloc 4 ou 5) ■ Voyage d'études en histoire

Choisir un cours parmi:

■ Démarche d'intégration en sciences humaines

■ Démarche d'intégration en sciences humaines:

Stage international* ■ Démarche d'intégration en

sciences humaines: Stage local*

300.35 PROFIL MONDE ET SOCIÉTÉS: LES GRANDS DÉFIS (SANS MATHÉMATIQUES)

Première année

Session 1

Lecture et analyse

Philosophie et rationalité

Activité physique et santé (ensemble 1)

Carte du monde

Initiation à la psychologie

Méthodes quantitatives en sciences humaines

Individu et société

Session 2

Écriture et littérature

L'être humain

Activité physique et efficacité (ensemble 2)

Cours complémentaire

Défis de la planète

Initiation à l'histoire de la civilisation occidentale

Initiation à l'économie globale

La vie politique

Deuxième année

Session 3

Littérature et imaginaire

Activité physique et autonomie (ensemble 3)

Cours complémentaire

Anglais I

Initiation pratique à la méthodologie des sciences humaines

Histoire du temps présent

Défis sociaux

Choisir un cours parmi:

■ Initiation à la coopération internationale

■ Psychologie sociale et environnementale

■ Problèmes politiques contemporains

Session 4

Littérature québécoise

Éthique et politique

Anglais II

Relations économiques internationales

Actualité politique internationale

Choisir un cours parmi:

■ Géographie du tourisme

■ Histoire des civilisations non occidentales

■ Voyage d'études en histoire

■ Culture et média

Choisir un cours parmi:

■ Démarche d'intégration en sciences humaines

■ Démarche d'intégration en sciences humaines: Stage international*

■ Démarche d'intégration en sciences humaines: Stage local*

300.35 PROFIL MONDE ET SOCIÉTÉS: LES GRANDS DÉFIS (AVEC MATHÉMATIQUES)

Première année

Session 1

Lecture et analyse

Philosophie et rationalité

Activité physique et santé (ensemble 1)

Initiation à la psychologie

Méthodes quantitatives en sciences humaines

Initiation à l'économie globale

Individu et société

Session 2

Écriture et littérature

L'être humain

Cours complémentaire

Calcul I¹

Carte du monde

Initiation à l'histoire de la civilisation occidentale

La vie politique

Deuxième année

Session 3

Littérature et imaginaire

Activité physique et efficacité (ensemble 2)

Cours complémentaire

Anglais I

Calcul II¹

Initiation pratique à la méthodologie des sciences humaines

Choisir un cours parmi:

■ Initiation à la coopération internationale

■ Histoire du temps présent

■ Prospérité et pauvreté

■ Défis sociaux

Session 4

Littérature québécoise

Éthique et politique

Activité physique et autonomie (ensemble 3)

Anglais II

Algèbre linéaire et géométrie vectorielle¹

Système d'information géographique

Choisir un cours parmi:

■ Démarche d'intégration en sciences humaines

■ Démarche d'intégration en sciences humaines: Stage international*

■ Démarche d'intégration en sciences humaines: Stage local*

¹ Cours préalables pour certains programmes universitaires

ARTS, LETTRES ET COMMUNICATION

CINÉMA

500.AG

89 %

des personnes
diplômées en 2016
ayant fait la demande
ont été admises dans le
programme universitaire
de leur choix.

UNE FORMATION ENRICHISSANTE QUI...

- permet d'acquérir les outils et les aptitudes nécessaires à de nombreux programmes universitaires, et ce, par le biais du cinéma;
- met en lien les notions théoriques et la pratique dans des projets inspirants et créatifs;
- explore de multiples domaines et métiers de l'univers du cinéma qui développeront des aptitudes pour l'organisation, le travail d'équipe, la rigueur, la persévérance, la recherche et l'esprit d'initiative;
- offre une culture générale, culturelle, sociale et politique par l'étude de la fiction, de l'histoire du cinéma, de la photo, des films d'ici et d'ailleurs;
- participe à la construction d'une citoyenneté responsable par l'étude du documentaire, du cinéma du monde et par les stages et projets du département;
- offre une excellente base aux professions de l'image et du son par l'utilisation de logiciels et d'équipement de grande qualité.

**CONDITION
D'ADMISSION
DES**

**ADMISSION
À L'AUTOMNE
SEULEMENT**

www.cmontmorency.qc.ca/cine

*Alexia Roc, Charles-Émile Robin-Chabot, Simon Roberge et Mathilde Fauteux
dans l'un des studios du Collège*

GRILLE DE COURS • 2 ANS

ARTS, LETTRES ET COMMUNICATION • cinéma

Première année

Session 1

Lecture et analyse

Philosophie et rationalité

Activité physique et santé (ensemble 1)

Techniques cinématographiques

Le langage du cinéma

Histoire du cinéma

Cinéma hollywoodien

Session 2

Écriture et littérature

L'être humain

Cours complémentaire

Réalisation d'une fiction

Cinéma engagé

Analyse et critique cinématographique

Photographie

Deuxième année

Session 3

Littérature et imaginaire

Éthique et politique

Activité physique et efficacité (ensemble 2)

Anglais I

Histoire de l'art

Réalisation d'un documentaire

Scénarisation

Cinéma québécois

Session 4

Littérature québécoise

Activité physique et autonomie (ensemble 3)

Cours complémentaire

Anglais II

Cinéma d'auteur

Production finale en cinéma

Images du monde

? saviez-vous que?

- Chaque session, une journée par semaine est libérée pour le cours principal de production de films afin de favoriser les interactions et les travaux d'équipe.
- Les productions finales sont diffusées au grand public et notre participation annuelle au Festival intercollégial de cinéma est régulièrement couronnée de prix, tant en documentaire qu'en fiction.
- Des sorties, des ciné-clubs, des conférences et autres projets particuliers au fil des sessions, et même une possibilité de stages viennent soutenir les notions apprises et stimuler le goût de la découverte.
- Il est possible de réaliser des stages d'observation, de création et d'échanges culturels au Québec comme à l'étranger, en fonction des projets.



ATOUTS

Le département de cinéma et de communication possède des locaux spécialisés, dont des studios qui n'ont aucun équivalent dans le réseau.

Un technicien sur place et dédié entièrement aux productions en cinéma et en communication facilite les travaux en dehors des heures de cours.



Vous devez consacrer environ 43 heures par semaine aux cours théoriques, aux travaux d'équipe, aux tournages, aux montages et à l'étude.

> POURSUIVRE VOS ÉTUDES à L'UNIVERSITÉ?

L'acquisition d'une solide culture générale permet l'accès à plusieurs domaines universitaires tels que les arts, les langues, les lettres, les sciences de l'éducation, les sciences humaines, les communications, le journalisme, l'animation culturelle, le droit, la politique ou à tout programme universitaire qui n'exige pas de préalables spécifiques. Vérifiez les conditions d'admission.



A photograph of three students in a library. In the foreground, a young woman with long brown hair is smiling and holding an open book by Paul Eluard. To her right, a young woman with long dark braids is smiling and holding a small white card. Behind them, a young man with glasses is smiling and holding a book titled 'PROCLUS COMMENTAIRE SUR LA RÉPUBLIQUE'. The background shows bookshelves filled with books.

ARTS, LETTRES ET COMMUNICATION LITTÉRATURE

500.AH

89%

des personnes
diplômées en 2016
ayant fait la demande
ont été admises dans le
programme universitaire
de leur choix.

UNE FORMATION ENRICHISSANTE QUI...

- explore les quatre grands genres littéraires: roman, poésie, essai et théâtre d'un point de vue théorique et créatif;
- approfondit la littérature et la culture des Amériques;
- étudie des œuvres contemporaines sans négliger l'influence des grands textes fondateurs;
- porte un regard sur le monde du point de vue des lettres tout en s'appuyant sur les arts, les sciences humaines, la philosophie et les communications;
- enrichit vos capacités de lecteur, de rédacteur et de créateur;
- développe votre esprit critique quant aux divers enjeux liés à la littérature;
- élargit votre perspective analytique pour mieux saisir le monde contemporain.

**CONDITION
D'ADMISSION
DES**

**ADMISSION
À L'AUTOMNE
SEULEMENT**

www.cmontmorency.qc.ca/litt

Élisabeth Chiasson, Nicolas Lavoie-Zhao et Bryanna C. Jérémy à la bibliothèque du Collège

GRILLE DE COURS • 2 ANS

ARTS, LETTRES ET COMMUNICATION • LITTÉRATURE

Première année

Session 1

Lecture et analyse

Philosophie et rationalité

Activité physique et santé (ensemble 1)

Histoire de l'art: de l'Europe aux Amériques

Introduction à l'univers des lettres

Roman

Théâtre et création

Session 2

Écriture et littérature

L'être humain

Cours complémentaire

Anglais I

Origines de l'imaginaire littéraire

Poésie et création

Éléments de linguistique

Deuxième année

Session 3

Littérature et imaginaire

Éthique et politique

Activité physique et efficacité (ensemble 2)

Anglais II

Américanité: sociétés et imaginaires

Marges de la littérature

Essai

Création littéraire: prose

Session 4

Littérature québécoise

Activité physique et autonomie (ensemble 3)

Cours complémentaire

Philosophie de la littérature

Littérature et américanité

Lettres et médias

Productions synthèses



saviez-vous que?

- Un projet d'études en création ou en analyse est associé au programme. Il permet à chacun des étudiants de se constituer un portfolio.
- Le département participe au Prix littéraire des collégiens qui offre la possibilité de toucher de près la littérature québécoise contemporaine.
- Un centre d'études littéraires regroupe diverses activités liées au profil Littérature comme un écrivain en résidence, un cercle de lecture ainsi que la collaboration avec le Théâtre Bluff.
- Un Centre d'aide en français offre aux étudiants ayant certaines difficultés de les accompagner tout au long de leurs études. Il permet également à ceux qui ont une bonne maîtrise de la langue de devenir tuteurs.



ATOUT

Plusieurs, parmi les professeurs, sont des écrivains qui se sont illustrés dans les milieux littéraires.



Vous devez consacrer environ 43 heures par semaine aux cours, aux travaux, aux recherches et à l'étude.



POURUIVRE VOS ÉTUDES à l'université?

Le programme Arts, lettres et communication, profil Littérature, ouvre la porte à des études universitaires variées. Vous pourrez aisément transférer vos acquis à différents domaines d'études tels que les baccalauréats en:

- communication;
- droit;
- enseignement;
- études littéraires ou en création;
- journalisme;
- politique;
- publicité;
- recherche ou animation culturelle;
- tout programme universitaire qui n'exige pas de préalables spécifiques.





ARTS, LETTRES ET COMMUNICATION

COMMUNICATION ET MÉDIAS

500.AJ

89%

des personnes
diplômées en 2016
ayant fait la demande
ont été admises dans le
programme universitaire
de leur choix.

Une formation enrichissante qui...

- aborde les rouages de la télévision, de la radio, du reportage, de l'animation, de l'écrit, de la publicité et du cinéma, en mettant en pratique les notions théoriques par le biais de projets inspirants;
- initie au journalisme sous toutes ses formes et prépare aux études universitaires afin d'ouvrir de très nombreux horizons;
- favorise l'enrichissement de la culture générale et l'approfondissement des notions quant aux principaux enjeux de l'actualité socioéconomique politique et artistique;
- donne les outils pour une meilleure communication, efficace et éclairée, mais aussi pour une citoyenneté responsable, un jugement critique et une solide méthode de travail propre au domaine;
- offre une base aux professions de l'image et du son par l'utilisation de logiciels et d'équipement de grande qualité.

**CONDITION
D'ADMISSION
DES**

**ADMISSION
À L'AUTOMNE
SEULEMENT**

www.cmontmorency.qc.ca/medias

Studio de télévision du Collège

GRILLE DE COURS • 2 ANS

ARTS, LETTRES ET COMMUNICATION • COMMUNICATION ET MÉDIAS

Première année

Session 1

Lecture et analyse

Philosophie et rationalité

Activité physique et santé (ensemble 1)

Journalisme écrit

Langage et techniques d'exploration

Cinéma hollywoodien

Photographie

Session 2

Écriture et littérature

L'être humain

Cours complémentaire

Analyse et critique des médias 1

Radio

Publicité

Écriture télévisuelle

Deuxième année

Session 3

Littérature et imaginaire

Éthique et politique

Activité physique et efficacité (ensemble 2)

Anglais I

Enjeux historiques contemporains

Télévision

Analyse et critique des médias 2

Cinéma québécois

Session 4

Littérature québécoise

Activité physique et autonomie (ensemble 3)

Cours complémentaire

Anglais II

Psychologie et communication

Images du monde

Production médiatique finale



saviez-vous que?

- À l'exception de la première session, une journée par semaine est libérée pour le cours principal de production médiatique afin de favoriser les interactions et les travaux d'équipe.
- Les productions finales sont diffusées au grand public.
- Assister à des émissions de télévision, à des conférences, à des projections, à des expositions ou à des émissions de radio fait partie des activités qui, en plus des stages, viennent enrichir la formation, soutenir les notions apprises et stimuler le goût de la découverte.
- Il est possible de réaliser des stages d'observation, de création et d'échanges culturels au Québec comme à l'étranger, en fonction des projets.



ATOUS

Le département de cinéma et de communication possède des locaux spécialisés, dont des studios qui n'ont aucun équivalent dans le réseau.

Un technicien sur place et dédié entièrement aux productions en cinéma et en communication facilite les travaux en dehors des heures de cours.



Vous devez consacrer environ 43 heures par semaine aux cours théoriques, aux travaux d'équipe, aux tournages, aux montages et à l'étude.



POUR SUIVRE VOS ÉTUDES à l'université?

L'acquisition d'une solide culture générale permet l'accès à plusieurs domaines universitaires tels que les arts, les langues, les lettres, les sciences de l'éducation, les sciences humaines, les communications, le journalisme, l'animation culturelle, le droit, la politique ou à tout autre programme universitaire qui exige peu ou pas de préalables spécifiques. Vérifiez les conditions d'admission.



La régie de télévision

ARTS, LETTRES ET COMMUNICATION LANGUES

500.AL

89%

des personnes
diplômées en 2016
ayant fait la demande
ont été admises dans le
programme universitaire
de leur choix.

UNE FORMATION enrichissante qui...

- offre une ouverture sur les langues, les cultures et les peuples pour mieux comprendre le monde actuel;
- mène à l'atteinte d'un niveau avancé en anglais, en espagnol et en allemand;
- comprend l'étude de la traduction, de la linguistique, de la littérature et de la culture.



**STAGES OU PROJETS
à l'étranger**

**CONDITION
D'admission
DES**

**ADMISSION
à l'automne
et à l'hiver**

Pour l'admission à l'hiver,
la grille du programme
s'étale sur 5 sessions.

www.cmontmorency.qc.ca/lang

Julia Boileau, Christelle Daoud, Sara Hajji et Vanessa Trottier-Michaud devant
le mur de Berlin en Allemagne (été 2015)

GRILLE DE COURS • 2 ANS

ARTS, LETTRES ET COMMUNICATION • Langues

Première année

Session 1

Lecture et analyse

Philosophie et rationalité

Activité physique et santé
(ensemble 1)

Anglais I

Exploration linguistique et culturelle*

Espagnol I: introduction à l'espagnol

Allemand I: introduction à l'allemand

Session 2

Écriture et littérature

L'être humain

Cours complémentaire

Anglais II

Histoire de l'art: de l'Antiquité à nos jours

Parcours linguistique*

Espagnol II: communication orale et écrite

Allemand II: communication orale et écrite

Deuxième année

Session 3

Littérature et imaginaire

Éthique et politique

Activité physique et efficacité
(ensemble 2)

Littérature anglaise*

Traduction: concepts et pratiques*

Espagnol III: langue et culture

Allemand III: langue et culture

Session 4

Littérature québécoise

Activité physique et autonomie
(ensemble 3)

Cours complémentaire

Littérature anglophone d'ici*

Langues, cultures et traduction*

Espagnol IV: langue et civilisation

Allemand IV: langue et civilisation

* Cours enseignés en anglais



Stage linguistique et culturel



SAVIEZ-VOUS QUE?

- Pour votre anglais, votre espagnol ou votre allemand, plusieurs types de stages linguistiques et culturels crédités sont offerts (frais à prévoir). Les stages se déroulent une fois la session terminée. Grâce à Montmorency international, vous pourriez progresser plus rapidement dans l'obtention de vos crédits linguistiques obligatoires (langue seconde) ou bien vos cours complémentaires.
- Si vous avez le projet de poursuivre des études universitaires en traduction, sachez que si vous optez pour l'Université Concordia, une fois votre DEC complété, vous aurez droit à une équivalence de cours dans le programme de traduction grâce à une entente entre notre Collège et Concordia.
- Le Collège transmet la liste de ses finissants aux universités, ce qui leur permet de prêter une attention particulière aux dossiers de nos étudiants.



ATOUT

Montmorency est le seul cégep du SRAM à vous donner une formation en traduction. Vous aurez deux cours de traduction en 2^e année. Cette option vous permettra de valider votre intérêt pour la traduction avant le 1^{er} mars, avant de déposer votre demande à l'université. À la fin de votre DEC, il vous sera même possible de réaliser l'épreuve synthèse de programme en traduction.



Vous devez consacrer environ 43 heures par semaine aux cours, aux lectures, aux travaux et aux projets.



POUR SUIVRE VOS ÉTUDES À L'UNIVERSITÉ?

Vous pourrez continuer votre formation à l'université dans le domaine des langues et des lettres tel que l'enseignement, la rédaction, la traduction ou le journalisme.

Une base solide en langues permet l'accès à plusieurs concentrations universitaires telles que les arts, les langues, les lettres, les sciences de l'éducation, les sciences humaines, le commerce international, les communications, le journalisme, l'animation culturelle, le droit, la politique, les relations internationales ainsi que tout autre programme qui n'exige pas de préalables spécifiques.



ARTS, LETTRES ET COMMUNICATION

DANSE

506.A0

85 %

des personnes
diplômées en 2016
ayant fait la demande
ont été admises dans le
programme universitaire
de leur choix.

UNE FORMATION ENRICHISSANTE QUI...

- aborde les trois axes principaux, soit la technique, la création et l'interprétation;
- fournit des outils pour stimuler la créativité, la recherche et l'esprit critique;
- favorise autant l'épanouissement artistique que personnel et l'esprit d'équipe;
- mène à une pratique saine de la danse;
- se distingue par une approche répondant aux exigences du milieu de la danse professionnelle.

AUDITIONS:

21 novembre 2017

ou 13 février 2018

Consultez le site Web
pour connaître l'horaire.
Inscription obligatoire
en ligne.

**CONDITIONS
D'ADMISSION**
DES et audition

**ADMISSION
À L'AUTOMNE
SEULEMENT**

Après le 1^{er} mars

Par convocation aux élèves
inscrits au SRAM.

www.cmontmorency.qc.ca/danse

Dario Hugues Milard et Ariane Labelle Lemieux

GRILLE DE COURS • 2 ANS

ARTS, LETTRES ET COMMUNICATION • Danse

Première année

Session 1

Lecture et analyse

Philosophie et rationalité

Activité physique et santé (ensemble 1)

Cours complémentaire

Histoire et analyse: caractériser la danse et sa pratique

Danse classique I: exécuter les mouvements de base

Danse contemporaine I:

exécuter les mouvements de base

Session 2

Écriture et littérature

L'être humain

Activité physique et efficacité (ensemble 2)

Anglais I

Création I: effectuer une recherche gestuelle

Danse classique II: appliquer les notions de base

Danse contemporaine II: appliquer les notions de base

Deuxième année

Session 3

Littérature et imaginaire

Éthique et politique

Anglais II

Interprétation I: explorer l'interprétation en danse contemporaine

Corps et danse: appliquer des notions d'anatomie et d'hygiène de vie

Création II: élaborer un projet chorégraphique

Danse contemporaine III:

appliquer les composantes techniques

de niveau intermédiaire

Session 4

Littérature québécoise

Activité physique et autonomie (ensemble 3)

Cours complémentaire

Interprétation II: interpréter une chorégraphie

Création III: réaliser une chorégraphie

Danse contemporaine IV: perfectionner les

composantes techniques de niveau intermédiaire



Spectacle annuel 2017



saviez-vous que?

Les finissantes et finissants présentent un spectacle à la Salle André-Mathieu qui vient couronner le cheminement en Danse. Ce spectacle, qui les met en scène à titre d'interprètes et de chorégraphes, représente une occasion idéale de réaliser la synthèse des apprentissages acquis lors de la formation et d'en faire la démonstration. Il sera présenté les 4 et 5 mai 2018 à 20 h. Admission: 20 \$



ATOUTS

Des ateliers spéciaux de costumes, de maquillage et d'éclairage de scène sont offerts ainsi que des présentations *in situ*.

Accès à deux salles de spectacles professionnelles pour les présentations officielles et l'épreuve synthèse de programme (la Maison des Arts de Laval et la Salle André-Mathieu).



Vous devez consacrer environ 41 heures par semaine aux cours, aux travaux, aux projets et à l'étude.



POURSUIVRE VOS ÉTUDES À L'UNIVERSITÉ?

Le DEC en Danse donne accès aux programmes de danse offerts par les universités ou par les institutions de formation professionnelle dans ce domaine et menant à une carrière en interprétation, en chorégraphie ou en enseignement.

Il permet aussi de s'inscrire à tout autre programme universitaire qui n'exige pas de préalables spécifiques tel que l'animation culturelle, l'éducation préscolaire, l'enseignement au primaire ou au secondaire, le droit, l'histoire de l'art et plus encore. Vérifiez les conditions d'admission.



Il est possible de s'inscrire en **double DEC**, permettant de combiner le programme de Danse avec celui de Sciences humaines ou de Sciences de la nature; vous obtenez ainsi deux DEC en trois années d'études. www.cmontmorency.qc.ca/doubles-dec



ARTS, LETTRES ET COMMUNICATION

ARTS VISUELS

510.A0

94%

des personnes
diplômées en 2016
ayant fait la demande
ont été admises dans le
programme universitaire
de leur choix.

Une formation enrichissante qui...

- permet de développer les habiletés et les techniques en dessin, en peinture, en sculpture, en photographie, en vidéographie et en traitement numérique des images;
- fournit les outils pour stimuler la créativité, le sens de la recherche, l'esprit critique et la connaissance du domaine des arts;
- valorise l'implication dans l'organisation d'expositions et d'autres activités artistiques, et qui encourage la participation à de telles activités.



STAGES OU PROJETS
à l'étranger

www.cmontmorency.qc.ca/av

Anabelle Campeau

CONDITION
D'ADMISSION
DES

ADMISSION
à l'automne
seulement

GRILLE DE COURS • 2 ANS

ARTS, LETTRES ET COMMUNICATION • ARTS VISUELS

Première année

Session 1

Lecture et analyse

Philosophie et rationalité

Activité physique et santé (ensemble 1)

Dessiner sur le vif

Explorer matière et couleur en peinture

Matérialiser formes et matières en sculpture

Créer des images photographiques

Découvrir l'art et son histoire I

Session 2

Écriture et littérature

L'être humain

Activité physique et efficacité (ensemble 2)

Anglais I

Penser et réaliser des tableaux

Interpréter le monde sensible par le dessin

Organiser formes et matières en sculpture

Créer des images infographiques

Découvrir l'art et son histoire II

Deuxième année

Session 3

Littérature et imaginaire

Activité physique et autonomie (ensemble 3)

Cours complémentaire

Anglais II

Franchir les limites du dessin

Révéler la sculpture dans l'espace

Penser et créer au-delà du tableau

Concevoir et réaliser des vidéographies d'art

Apprécier les pratiques artistiques

contemporaines et actuelles

Session 4

Littérature québécoise

Éthique et politique

Cours complémentaire

S'engager dans une production bidimensionnelle

S'engager dans une production tridimensionnelle

S'engager dans une production médiatique

Situer sa démarche artistique



saviez-vous que?

La production d'une exposition publique de fin d'études vient couronner le cheminement en Arts visuels en mai, chaque année. Cette exposition démontre la richesse des apprentissages réalisés en cours de formation.

Vous avez accès aux bourses offertes par la Fondation de soutien aux arts de Laval pendant les deux années de vos études au Collège.



Le Collège fournit les principaux matériaux de base. Il faut cependant compter environ 150 \$ par session pour l'achat de matériel.



Vous devez consacrer environ 44 heures par semaine aux cours, aux lectures, aux travaux et aux projets.



Poursuivre vos études à l'université?

Arts visuels et médiatiques, enseignement des arts plastiques, design d'intérieur, design de l'environnement, design graphique, design industriel, histoire de l'art, communication et cinéma, scénographie, bande dessinée et animation 3D ou tout autre programme universitaire qui n'exige pas de préalables spécifiques.



Salle multi – Exposition novembre 2016



Il est possible de s'inscrire en **double DEC**, permettant de combiner le programme d'Arts visuels avec celui de Sciences humaines ou de Sciences de la nature; vous obtenez ainsi deux DEC en trois années d'études.
www.cmontmorency.qc.ca/doubles-dec

TECHNIQUES DE DIÉTÉTIQUE

120.A0

Taux de placement
en emploi relié:

92 %

VOUS DEVEZ POSSÉDER:

- une bonne dextérité manuelle et des habiletés sensorielles développées;
- une bonne santé, notamment l'absence d'allergies susceptibles de nuire au travail avec les aliments;
- des aptitudes pour le travail en équipe multidisciplinaire;
- des habiletés en communication.

VOUS ALLEZ APPRENDRE À:

- collaborer au suivi nutritionnel de la clientèle sous la supervision d'un ou d'une diététiste, ou d'un ou d'une nutritionniste;
- gérer un service d'alimentation en restauration collective;
- contrôler et mettre au point des produits alimentaires;
- promouvoir la saine alimentation.

CONDITIONS D'ADMISSION DES

STE ou SE 4^e
ou Sc.phys. 436

**ADMISSION
À L'AUTOMNE
SEULEMENT**

Salaire initial moyen:
20,93 \$ /heure

Besoins croissants
au sein de l'industrie
alimentaire

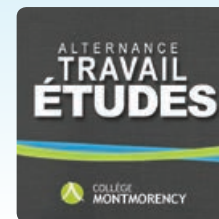
Bonnes perspectives
d'embauche dans certains
milieux hospitaliers

www.cmontmorency.qc.ca/dietetique

Alexandre Gagné et Rebecca Massé



**STAGES OU
PROJETS À
L'ÉTRANGER**



GRILLE DE COURS • 3 ANS

TECHNIQUES DE DIÉTÉTIQUE

Première année

Session 1

Lecture et analyse

Philosophie et rationalité

Utiliser des outils mathématiques

liés au domaine alimentaire

(cours complémentaire obligatoire)

Transformer les aliments I

S'initier à l'exercice de la profession

Apprécier les qualités organoleptiques
des produits alimentaires

Expliquer des notions de chimie alimentaire

Session 2

Écriture et littérature

L'être humain

Activité physique et santé (ensemble 1)

Expliquer la biologie de l'autoconservation
des organismes vivants

Transformer les aliments II

Différencier les aliments et leur
valeur nutritiveAcquérir les éléments de base de la
production alimentaireExpliquer des notions de biochimie
alimentaire

Mélissa Joseph et Alexandre Gagné

Deuxième année

Session 3

Littérature et imaginaire

Éthique et politique

Anglais I

Expliquer la biologie de la régulation et
de la reproduction des organismes vivants

Animer des activités de sensibilisation

Transformer les aliments III

Intervenir en nutrition publique

Approvisionner un service alimentaire

Session 4

Littérature québécoise

Activité physique et efficacité (ensemble 2)

Anglais II

Cours complémentaire

Acquérir des notions de microbiologie
des aliments et de contrôle de la qualité

Adapter un cycle de menus

Coordonner la production et la distribution
en liaison froide

Interagir dans le monde professionnel

Troisième année

Session 5

Activité physique et autonomie (ensemble 3)

Se préparer au milieu professionnel

Collaborer au plan de traitement nutritionnel

Transformer les aliments IV

Gérer la production et la distribution
en liaison chaude

Gérer du personnel

Session 6

Appliquer les normes et les législations

Mettre au point des produits alimentaires

S'intégrer au milieu professionnel



Saviez-vous que?

L'A*mbroisie, une cafétéria gérée et exploitée par les étudiants sous la supervision des professeurs et du personnel technique, constitue un lieu de formation unique permettant de participer au fonctionnement d'un véritable service alimentaire. Les laboratoires utilisent du matériel spécialisé permettant de reproduire les conditions des divers milieux de travail: production et distribution, contrôle de la qualité, recherche et développement, analyse sensorielle, et ce, tout en y intégrant les technologies de l'information et de la communication (TIC).

Le programme permet d'obtenir des attestations en hygiène et salubrité alimentaires du ministère de l'Agriculture, des Pêcheries et de l'Alimentation du Québec (MAPAQ) destinées aux personnes devant manipuler des aliments ainsi qu'aux gestionnaires d'établissements alimentaires.



Ce programme comporte un stage en milieu de travail de 40 jours à la 6^e session.

Vous devez consacrer environ 44 heures par semaine aux cours, aux travaux, à l'étude, aux laboratoires et aux stages.



Poursuivre vos études à l'université?

Le programme donne accès à tout parcours universitaire qui n'exige pas de préalables particuliers.

Nutrition: des cours de Sciences de la nature seront requis selon les exigences des universités. Vérifiez les conditions d'admission.



Principaux employeurs

- Centres de santé et de services sociaux (centres hospitaliers et de soins de longue durée)
- Entreprises de transformation alimentaire (industrie alimentaire)
- Entreprises privées de gestion de services alimentaires (cafétérias et centres de la petite enfance)
- Services d'inspection gouvernementaux et privés



TECHNIQUES DE PHYSIOTHÉRAPIE

144.A0

Taux de placement
en emploi relié:

63 %

VOUS ALLEZ APPRENDRE À:

- travailler au sein d'équipes multidisciplinaires de soins;
- assumer des responsabilités thérapeutiques;
- établir une bonne relation d'aide auprès des patients;
- procéder à la collecte de données évaluatives de la personne: histoire de cas, douleur, bilan articulaire, musculaire et fonctionnel, etc.;
- établir les buts des traitements à court et à long terme;
- appliquer des traitements de physiothérapie: électrothérapie, programmes d'exercices, hydrothérapie, massages et autres;
- aider la personne à recouvrer son rendement physique fonctionnel optimal.

Salaire initial moyen:

21,92 \$ /heure

Les Centres intégrés de santé et de services sociaux ainsi que les cliniques privées sont des employeurs de choix.

CONDITIONS D'ADMISSION

DES
CST 4^e ou Maths 436
Physique 5^e

ADMISSION À L'AUTOMNE SEULEMENT

Places limitées!
Généralement comblées
au premier tour du SRAM

www.cmontmorency.qc.ca/trp

Valérie Groleau et Geneviève Gagné à la clinique-école



STAGES OU
PROJETS À
L'ÉTRANGER



GRILLE DE COURS • 3 ANS

TECHNIQUES DE PHYSIOTHÉRAPIE

Première année

Session 1

Lecture et analyse

Philosophie et rationalité

Activité physique et santé (ensemble 1)

Biologie humaine I

Repérage anatomique I

Initiation à la profession

Biomécanique et réadaptation

Session 2

Écriture et littérature

L'être humain

Activité physique et efficacité (ensemble 2)

Cours complémentaire

Biologie humaine II

Repérage anatomique II

Physiologie et réadaptation

Analyse du mouvement

Deuxième année

Session 3

Éthique et politique

Activité physique et autonomie (ensemble 3)

Anglais I

Interventions sur la mobilité

Interventions sur la douleur et

les troubles trophiques

Interventions sur la fonction musculaire

Interventions sur les activités fonctionnelles

Pathologie et réadaptation

Fondements en électrothérapie

Session 4

Littérature et imaginaire

Anglais II

Modalités d'électrothérapie

Interventions en milieu clinique

Rééducation en orthopédie: atteintes du rachis

Rééducation en orthopédie: principes

généraux et atteintes des extrémités

Rééducation à l'autonomie fonctionnelle

Communication interpersonnelle

Troisième année

Session 5

Littérature québécoise

Cours complémentaire

Approche clinique en réadaptation

Rééducation en milieu clinique

Démarche intégrée utilisant l'électrothérapie

Démarche intégrée en orthopédie

Rééducation des conditions vasculaires
et respiratoiresDémarche intégrée de rééducation
à l'autonomie fonctionnelle

Session 6

Prise en charge d'une démarche
de réadaptation IPrise en charge d'une démarche
de réadaptation II

Saviez-vous que?

La clinique-école de physiothérapie constitue un lieu de formation unique, équipée de tous les appareils nécessaires aux traitements. Elle vous permet de participer, dès la deuxième année, au fonctionnement d'une véritable clinique.



Ce programme comporte des stages dans divers établissements du réseau de la santé et à la clinique-école au cours de la 2^e et de la 3^e année du programme.

Vous devez consacrer environ 46 heures par semaine aux cours théoriques, à la formation clinique, aux travaux pratiques, aux laboratoires et aux stages.



Poursuivre vos études à l'université?

Ergothérapie, kinésiologie, intervention sportive, physiothérapie (des cours de Sciences de la nature peuvent être requis selon les exigences des universités).

À l'automne 2016, 95 % des personnes diplômées ayant fait la demande ont été admises dans le programme universitaire de leur choix.



Principaux employeurs

- Cliniques privées de physiothérapie
- Centres d'hébergement et de soins de longue durée
- Établissements de santé publics et privés (hôpitaux, centres de réadaptation, CLSC, centres de jour)



77%

Moyenne de la dernière personne admise en provenance du secondaire (secteur des jeunes) à l'automne 2017.



TECHNIQUES D'ORTHÈSES ET DE PROTHÈSES ORTHOPÉDIQUES

144.B0

Taux de placement
en emploi relié:

96%

VOUS ALLEZ APPRENDRE À:

- procéder à l'évaluation physique afin de concevoir des orthèses et des prothèses pour des personnes ayant des limitations fonctionnelles ou un handicap physique;
- prendre les mesures et les empreintes appropriées et dresser les devis techniques;
- fabriquer, ajuster et réparer ces appareils;
- interagir avec une clientèle dont les caractéristiques et les besoins physiques, psychologiques et sociaux représentent un grand défi;
- interpréter les ordonnances du médecin concernant les prothèses et les orthèses prescrites;
- conseiller adéquatement la clientèle.

Salaire initial moyen:

17,71\$ /heure

Milieus de travail
très favorables

Les principaux emplois
sont dans les laboratoires
privés et les hôpitaux.

CONDITION
D'ADMISSION
DES

ADMISSION
À L'AUTOMNE
SEULEMENT

Places limitées!
Généralement comblées
au premier tour du SRAM



STAGES OU
PROJETS À
L'ÉTRANGER

ALTERNANCE
TRAVAIL
ÉTUDES

COLLÈGE
MONTMORENCY

Valérie Brouillard au laboratoire du Collège

GRILLE DE COURS • 3 ANS

TECHNIQUES D'ORTHÈSES ET DE PROTHÈSES ORTHOPÉDIQUES

Première année

Session 1

Lecture et analyse

Activité physique et santé (ensemble 1)

Cours complémentaire

Instaurer les fondements de la profession

Réaliser des orthèses tibio-pédieuses

Appliquer un processus de conception aux orthèses préfabriquées

Reconnaître l'organisation musculosquelettique du membre inférieur

Session 2

Écriture et littérature

Activité physique et efficacité (ensemble 2)

Expliquer l'organisation cellulaire et systémique du corps humain I

Analyser la biomécanique de la marche

Réaliser des orthèses fémoro-tibiales

Appliquer les principes d'une approche clinique

Réaliser des orthèses du membre supérieur

Reconnaître l'organisation musculo-squelettique du tronc et du membre supérieur

Deuxième année

Session 3

Philosophie et rationalité

Activité physique et autonomie (ensemble 3)

Anglais I

Expliquer l'organisation cellulaire et systémique du corps humain II

Réaliser des orthèses plantaires

Réaliser des prothèses tibiales

Appliquer les principes d'anatomie fonctionnelle et de physiologie articulaire

Appliquer les principes fondamentaux de la biomécanique

Session 4

Littérature et imaginaire

L'être humain

Cours complémentaire

Anglais II

Réaliser des prothèses fémorales

Évaluer la biomécanique de l'appareillage

Réaliser des chaussures orthopédiques

Établir des liens des processus pathologiques et le plan de traitement orthétique et prothétique

Troisième année

Session 5

Littérature québécoise

Éthique et politique

Intervenir en milieu clinique I

Réaliser des orthèses du tronc et du cou

Employer les technologies informatisées de conception et de fabrication (CFAO)

Réaliser des aides techniques à la posture et à la mobilité

Session 6

Assurer l'installation et le suivi de tout genre d'immobilisation orthopédiques en milieu hospitalier

Réaliser des prothèses du membre supérieur

Réaliser des orthèses coxo-fémoro-pédieuses

Intervenir en milieu clinique II

Démontrer l'intégration de ses compétences (Stage de fin d'études)



saviez-vous que?

La clinique-école d'orthèses et de prothèses orthopédiques constitue un lieu de formation unique au Québec. Milieu d'interventions multidisciplinaires, il vous permet de participer, dès la première session, au fonctionnement d'une véritable clinique.



NOS STAGES UN ATOUT!

Stage obligatoire crédité

Ce programme comporte un stage de fin d'études crédité de cinq semaines à la dernière session.

Stage alternance travail-études (ATE) durant l'été

Deux stages optionnels rémunérés de huit semaines en entreprises: l'un à la fin de la 2^e session et l'autre à la fin de la 4^e session.

Stage hors Québec / Montmorency international

Plusieurs séjours linguistiques et culturels ainsi que des projets humanitaires sont offerts durant la saison estivale ou pendant le congé du temps des fêtes (frais à prévoir).



Vous devez consacrer environ 46 heures par semaine aux cours théoriques, à la formation clinique, aux travaux pratiques et aux laboratoires.



POURSUIVRE VOS ÉTUDES à L'UNIVERSITÉ?

- Baccalauréat en génie de la production automatisée de l'ÉTS (concentration en technologies de la santé)
- Enseignement en formation professionnelle et technique
- Kinésiologie à l'Université de Montréal
- Tout programme qui n'exige pas de préalables spécifiques



PRINCIPAUX EMPLOYEURS

- Centres ou instituts de réadaptation
- Cliniques ou laboratoires privés

77%

Moyenne de la dernière personne admise en provenance du secondaire (secteur des jeunes) à l'automne 2017.



Simon Goyette et
Valérie Brouillard

PAYSAGE ET COMMERCIALISATION EN HORTICULTURE ORNEMENTALE

153.C0

Taux de placement
en emploi relié:

100 %

VOUS ALLEZ APPRENDRE À:

- concevoir et planifier un projet d'aménagement paysager (résidentiel, espaces verts);
- réaliser un projet d'aménagement à l'aide de végétaux et de matériaux inertes;
- entretenir les végétaux;
- utiliser la machinerie, l'équipement, l'outillage, les matériaux et les produits pertinents;
- diriger une équipe de travail ou gérer votre propre entreprise;
- conseiller la clientèle et vendre des produits et des services horticoles.

Salaires initial moyen: **20,00 \$** /heure

Très grande pénurie de candidats dans ce domaine. De façon générale, le salaire annuel est atteint en l'espace de 9 ou 10 mois.

CONDITIONS D'ADMISSION

DES
CST 4^e ou Maths 514

ADMISSION À L'AUTOMNE SEULEMENT

Il est recommandé d'avoir
suivi et réussi le cours STE
ou SE ou Sc. phys. 436 de
4^e ou chimie 5^e.



STAGES ou
PROJETS à
L'étranger



www.cmontmorency.qc.ca/horti

Vincent Dumoulin et Kim Beaudette
avec Christian Desmarais, enseignant

GRILLE DE COURS • 3 ANS

PAYSAGE ET COMMERCIALISATION EN HORTICULTURE ORNEMENTALE

Première année

Session 1

Lecture et analyse

Philosophie et rationalité

Connaître la botanique

S'initier au domaine horticole

Caractériser les végétaux herbacés

Planter des végétaux I

Caractériser des sols, des amendements et des substrats

Session 2

Écriture et littérature

L'être humain

Activité physique et santé (ensemble 1)

Reconnaître les insectes et les microorganismes

S'initier aux nouvelles tendances en aménagement paysager

Utiliser adéquatement des engrais et des fertilisants

Utiliser adéquatement les produits phytosanitaires

Communiquer selon une approche client

Deuxième année

Session 3

Littérature et imaginaire

Éthique et politique

Activité physique et efficacité (ensemble 2)

Dépister et résoudre des problèmes biotiques et abiotiques I

S'initier à la conception en aménagement paysager

Caractériser les végétaux ligneux

Entretien des végétaux I

Utiliser des matériaux inertes I

Session 4

Littérature québécoise

Anglais I

Dépister et résoudre des problèmes biotiques et abiotiques II

Utiliser des matériaux inertes II

Utiliser diverses techniques de multiplication des végétaux

Entretien des végétaux II

Concevoir des projets avec le DAO

Vendre des produits et des services horticoles

Troisième année

Session 5

Activité physique et autonomie (ensemble 3)

Anglais II

Cours complémentaire

Assurer l'irrigation des sols et l'éclairage des aménagements

Concevoir des aménagements paysagers I

Utiliser des matériaux inertes III

Planifier et coordonner un espace vert I

Planter des végétaux II

Se familiariser avec des outils de gestion

Session 6

Cours complémentaire

Concevoir des aménagements paysagers II

Planifier et coordonner un espace vert II

Diffuser des informations de nature horticole

Produire des devis et des estimations de projets

Analyser et développer le marché horticole

Projet de fin d'études

Choisir sa spécialisation parmi les stages suivants:

Projet de fin d'études – Aménagement paysager

Projet de fin d'études – Espaces verts

Projet de fin d'études – Commercialisation

des produits et des services horticoles

Remarque: à la 5^e session, l'étudiant devra choisir parmi les trois spécialisations.



Kim Beaudette



SAVIEZ-VOUS QUE?

Les jardins du Collège sont entièrement conçus, planifiés, réalisés et entretenus par les étudiants de tous les niveaux du programme.

Le programme de baccalauréat en agronomie de l'Université Laval reconnaît plusieurs crédits universitaires aux finissantes et aux finissants de ce programme.

Si vous détenez un DEP en Horticulture et jardinerie, votre profil de formation professionnelle fait de vous un candidat recherché pour ce programme.

Voyez les détails sur notre site Web

www.cmontmorency.qc.ca/passerelles



Ce programme comporte un stage pratique à la dernière session.

Vous devez consacrer environ 46 heures par semaine aux cours, aux travaux, aux lectures et aux laboratoires.



POUR SUIVRE VOS ÉTUDES À L'UNIVERSITÉ?

Programmes universitaires d'architecture du paysage, de design de l'environnement, de design de jardins, d'agronomie, etc.



PRINCIPAUX EMPLOYEURS

- Entreprises d'aménagement et d'entretien paysagers
- Entreprises de conception d'aménagements paysagers
- Jardinerie et clubs de golf
- Municipalités (gestion d'espaces verts)



SOINS INFIRMIERS

180.A0

Taux de placement
en emploi relié:

87%

VOUS ALLEZ APPRENDRE à:

- évaluer l'état de santé d'une personne;
- déterminer le plan de soins et de traitement infirmier et en assurer la réalisation;
- prodiguer des soins et des traitements infirmiers et médicaux dans le but de maintenir la santé, de la rétablir et de prévenir la maladie, et ce, auprès de différentes clientèles;
- fournir des soins palliatifs.

Les élèves qui ne remplissent pas la condition d'admission concernant le cours de chimie de la 5^e secondaire sont admissibles au programme **jusqu'à l'hiver 2018**. Ce préalable peut être intégré à l'horaire de l'étudiant en remplacement des deux cours complémentaires en Soins infirmiers seulement. En cas de doute, vous référez à notre site Web qui présente les conditions d'admission en vigueur en tout temps.

Salaire initial moyen:

23,64 \$ /heure

Possibilité de travail à temps plein ou à temps partiel au choix du candidat

Milieus de travail encore très accueillants

CONDITIONS D'ADMISSION

DES

STE ou SE 4^e ou Sc. phys. 436
Chimie 5^e

Des vaccins sont exigés à l'entrée dans le programme.

ADMISSION à L'automne et à L'HIVER

Places limitées!

Généralement comblées au premier tour du SRAM

www.cmontmorency.qc.ca/soins

Christabel Jeanty en action dans une salle de simulation avec un de nos mannequins haute fidélité

GRILLE DE COURS • 3 ANS

SOINS INFIRMIERS

Première année

Session 1

Lecture et analyse

Chimie de la 5^e secondaire ou cours complémentaire (voir remarque)

Activité physique et santé (ensemble 1)

Acquérir des notions de microbiologie:
infections et immunité

Acquérir une vision intégrée du corps humain I

Adopter une conception de la discipline
infirmière

S'initier à la profession

Communiquer avec le jeune enfant
et l'adolescent

Session 2

Écriture et littérature

Chimie de la 5^e secondaire ou cours complémentaire (voir remarque)

Acquérir une vision intégrée du corps humain II

Intervenir en médecine chirurgie I

Communiquer avec l'adulte et la personne âgée

Deuxième année

Session 3

Littérature et imaginaire

Activité physique et efficacité (ensemble 2)

Acquérir une vision intégrée du corps humain III

S'engager dans des activités reliées
à la prévention

Intervenir en médecine chirurgie II

Appliquer des soins d'urgence

S'initier aux réalités familiales

Session 4

Littérature québécoise

Philosophie et rationalité

Activité physique et autonomie (ensemble 3)

Intervenir auprès des nouveaux-nés
et leurs familles

Intervenir auprès d'enfants et d'adolescents

S'initier aux réalités sociales liées à la santé

Troisième année

Session 5

L'être humain

Anglais I

Intervenir en médecine chirurgie III

Intervenir auprès de personnes en perte
d'autonomie

Intervenir en santé mentale

Session 6

Éthique et politique

Anglais II

Intervenir auprès de personnes en services
ambulatoires

Intervenir en médecine chirurgie IV

Remarque: Jusqu'à l'hiver 2018, les étudiants qui ont déjà réussi le cours de chimie de la 5^e secondaire se verront proposer un choix de cours complémentaire aux sessions 1 et 2.



Catherine Nolet-Desaulniers
et Christabel Jeanty



Saviez-vous que?

L'encadrement en milieu de stage prévoit une superviseuse ou un superviseur pour six ou sept stagiaires.

Nous offrons des milieux de stages diversifiés afin d'assurer une formation complète: médecine, chirurgie, pédiatrie, services ambulatoires, mère-enfant, santé mentale, clientèle en perte d'autonomie, etc.



ATOUT

Nos laboratoires spacieux sont dotés d'équipements modernes dont des mannequins haute fidélité.



Le programme comporte 11 stages pratiques.

Vous devez consacrer environ 46 heures par semaine aux cours, aux travaux, aux lectures, aux laboratoires et aux stages.



Poursuivre vos études à l'université?

Baccalauréat en Sciences infirmières en 2 ans au lieu de 3 ans.

À l'automne 2016, 95 % des personnes diplômées ayant fait la demande ont été admises dans le programme universitaire de leur choix.



PRINCIPAUX EMPLOYEURS

Établissements publics et privés du milieu de la santé et des services sociaux (centres hospitaliers, centres d'hébergement, cliniques privées, agences et autres).

78 %

Moyenne de la dernière personne admise en provenance du secondaire (secteur des jeunes) à l'automne 2017.



TECHNOLOGIE DE L'ARCHITECTURE

221.A0

Taux de placement
en emploi relié:

78%

VOUS ALLEZ APPRENDRE À:

- intervenir relativement à la construction, à l'entretien, à la rénovation et au recyclage de bâtiments;
- assister la professionnelle ou le professionnel en bâtiment dans la préparation des dessins préliminaires d'un projet et dans la planification de ses différentes étapes;
- tracer des plans en utilisant les logiciels appropriés;
- participer à la conception des détails techniques de construction, incluant la recherche et l'analyse de l'information technique;
- procéder à l'estimation de travaux d'architecture;
- assurer la supervision de projets.

AVANTAGE POUR LES DIPLOMÉES ET LES DIPLOMÉS EN TECHNOLOGIE DE L'ARCHITECTURE

Les personnes diplômées en Technologie de l'architecture peuvent obtenir un 2^e DEC en moins d'un an (2 sessions) si elles s'inscrivent dans la voie de spécialisation Estimation en construction du programme de Technologie de l'estimation et de l'évaluation en bâtiment.

CONDITIONS D'ADMISSION

DES

TS ou SN 4^e ou Maths 436
ST ou ATS 4^e ou Sc. phys. 436

ADMISSION à L'AUTOMNE SEULEMENT

Places limitées!
Généralement comblées au
premier tour du SRAM

Salaire initial moyen:

16,22\$ /heure

Milieux de travail
accueillants

www.cmontmorency.qc.ca/archi

Mylène Laperrière-Beauregard



STAGES OU
PROJETS à
L'ÉTRANGER

ALTERNANCE
TRAVAIL
ÉTUDES

COLLÈGE
MONTMORENCY

GRILLE DE COURS • 3 ANS

TECHNOLOGIE DE L'ARCHITECTURE

Première année

Session 1

Lecture et analyse

Activité physique et santé (ensemble 1)

Cours complémentaire

Appliquer la géométrie spatiale à la construction

Lire les dessins

S'initier à la santé et à la sécurité sur les chantiers

S'initier au DAO

S'initier aux dessins d'exécution de

l'habitation unifamiliale

Identifier les composantes de l'habitation unifamiliale

Fonctionner dans un environnement informatisé

appliqué à l'architecture

Session 2

Écriture et littérature

Activité physique et efficacité (ensemble 2)

Philosophie et rationalité

Effectuer des calculs prévisionnels

Calculer les charges structurales d'une construction

Réaliser les dessins d'exécution d'une habitation unifamiliale

Assembler les composantes d'une habitation unifamiliale

S'initier au matériel et aux méthodes de présentation

S'initier aux fonctions de technologue en architecture

Deuxième année

Session 3

L'être humain

Anglais I

Calculer les charges mécaniques et électriques d'un bâtiment

Apprécier les systèmes électriques et acoustiques des bâtiments

Réaliser des dessins d'exécution d'une habitation multifamiliale

Apprécier les systèmes mécaniques des bâtiments

Assembler les composantes d'une habitation multifamiliale

Apprécier les caractéristiques architecturales d'un ouvrage

Déterminer l'efficacité énergétique des bâtiments

Session 4

Littérature et imaginaire

Anglais II

Apprécier les systèmes structuraux des bâtiments

Réaliser des dessins d'exécution

d'une modification d'un bâtiment

Assembler et modifier les composantes d'un bâtiment

Estimer les coûts de construction d'un bâtiment I

S'initier au Bâti et Informations Modélisés (BIM)

Analyser le travail d'un entrepreneur

en construction

Relever et analyser les composantes

des bâtiments

Troisième année

Session 5

Littérature québécoise

Éthique et politique

Activité physique et autonomie (ensemble 3)

Assembler les composantes d'un bâtiment

à structure d'acier

Réaliser des dessins d'exécution d'un bâtiment

à structure d'acier

Appliquer le Code de construction du Québec

Analyser l'appel d'offres et l'administration

d'un chantier de construction

Interpréter le devis de construction

Session 6

Cours complémentaire

Estimer les coûts de construction d'un bâtiment II

Caractériser les composantes du patrimoine bâti

Procéder à la synthèse: réaliser des dessins d'exécution pour un bâtiment à structure de béton

Analyser les matériaux et les méthodes de construction

Établir la concordance des documents d'un projet

Analyser le travail d'un professionnel

de la construction

Procéder à la synthèse: produire du matériel

de présentation

Cyber@ction



ATOUT

La formation en Technologie de l'architecture peut se faire dans le cadre de **Cyber@ction** qui met les nouvelles technologies au service de l'apprentissage. Ce programme offre la possibilité d'acquies, à des conditions avantageuses, un ordinateur portable muni des principaux logiciels de pointe en architecture (AutoCAD, REVIT et SKETCHUP, Photoshop et autres) afin de l'utiliser dans le cadre d'un cheminement prévu à cet effet.

Pour en savoir plus, visitez le www.cmontmorency.qc.ca/cyberaction



Ce programme comporte des stages d'observation en milieu de travail et plusieurs visites de chantiers de construction. De plus, un des cours permet l'obtention d'un certificat de compétence autorisant son détenteur à œuvrer sur un chantier de construction (carte ASP construction).

Vous devez consacrer environ 46 heures par semaine aux cours, aux laboratoires, aux travaux pratiques et à l'étude.



POUR SUIVRE VOS ÉTUDES À L'UNIVERSITÉ?

- Architecture
- Génie
- Architecture du paysage
- Design industriel
- Design de l'environnement

À l'automne 2016, 97 % des personnes diplômées ayant fait la demande ont été admises dans le programme universitaire de leur choix.



PRINCIPAUX EMPLOYEURS

- Bureaux d'architectes, d'ingénieurs-conseils, d'urbanistes ou de technologues
- Entrepreneurs en construction
- Fabricants de produits de construction ou d'éléments de structure
- Services municipaux ou gouvernementaux

74%

Moyenne de la dernière personne admise en provenance du secondaire (secteur des jeunes) à l'automne 2017.



TECHNOLOGIE DU GÉNIE CIVIL

221.B0

Taux de placement
en emploi relié:

92 %

VOUS ALLEZ APPRENDRE À:

- intervenir dans la conception, la réalisation et la supervision de projets touchant l'environnement, les bâtiments, les travaux routiers et les services publics;
- participer à des projets de charpente, de structure, de voirie, de génie municipal et d'environnement;
- dessiner des plans en utilisant les logiciels spécialisés (AutoCAD et autres);
- concevoir des éléments de structure, d'infrastructure et de routes;
- prélever des échantillons de matériaux et en analyser les propriétés au chantier ou en laboratoire;
- effectuer des travaux d'estimation, de planification et de gestion de projets de construction;
- surveiller les travaux sur un chantier en conformité avec les plans et les devis, respecter et appliquer les mesures de sécurité et les normes environnementales;
- participer à la caractérisation et à la décontamination des sols.

Salaire initial moyen
19,83 \$ /heure

Milieus de travail
très accueillants

CONDITIONS D'admission

DES

TS ou SN 5^e ou Maths 526
STE ou SE 4^e ou Sc. phys. 436

ADMISSION à l'automne SEULEMENT

Places limitées!
Généralement comblées au
premier tour du SRAM



www.cmontmorency.qc.ca/gc

*Charles Laliberté dans un laboratoire
du département de génie civil*

GRILLE DE COURS • 3 ANS

TECHNOLOGIE DU GÉNIE CIVIL

Première année

Session 1

Lecture et analyse

Activité physique et santé (ensemble 1)

Résoudre des problèmes de mathématiques en génie civil I

S'initier au génie civil et à la SST

Organiser des chantiers

Dessiner des éléments d'ingénierie à l'aide d'un logiciel (DAO)

Analyser des projets de petits bâtiments à ossature de bois I

Appliquer l'informatique au génie civil

Session 2

Écriture et littérature

Philosophie et rationalité

Activité physique et efficacité (ensemble 2)

Résoudre des problèmes de mathématiques en génie civil II

Analyser les propriétés géologiques et la résistance des matériaux

Analyser des projets de petits bâtiments à ossature de bois II

Effectuer des analyses de matériaux granulaires

Concevoir des projets de génie municipal I

Administrer des chantiers



Charles Laliberté

Deuxième année

Session 3

Littérature et imaginaire

L'être humain

Analyser les réactions structurales des ouvrages en génie civil

Effectuer des analyses de béton de ciment

Effectuer des analyses de sols I

Analyser des structures d'acier

Effectuer un levé topométrique

Session 4

Littérature québécoise

Anglais I

Effectuer des analyses de sols II

Effectuer des analyses d'enrobés bitumineux

Concevoir des projets de génie municipal II

Analyser des structures de béton

Analyser des structures de bois

Effectuer des tracés de route

Troisième année

Session 5

Éthique et politique

Activité physique et autonomie (ensemble 3)

Cours complémentaire

Anglais II

Planter des ouvrages de génie civil

Analyser des projets de génie de l'environnement

Concevoir des éléments de structure

Caractériser des sites contaminés

Établir des relations professionnelles

Session 6

Cours complémentaire

Restaurer des sites contaminés

Concevoir des infrastructures routières

Élaborer des projets de structure

Préparer des estimations et des soumissions

Inspecter des ouvrages

Élaborer un projet synthèse en génie civil



Saviez-vous que?

Le programme intègre, en plus des connaissances propres au génie civil, des compétences en hydrogéologie et en environnement (eaux souterraines et restauration des sols contaminés, par exemple).

Les laboratoires spécialisés en sols, béton, enrobés bitumineux et environnement effectuent des essais et des mesures selon les normes de l'industrie.

Cyber@ction



ATOUT

La formation en Technologie du génie civil peut se faire dans le cadre de **Cyber@ction** qui met les nouvelles technologies au service de l'apprentissage. Pour en savoir plus, visitez le www.cmontmorency.qc.ca/cyberaction



Vous devez consacrer environ 46 heures par semaine aux cours, aux laboratoires, aux travaux pratiques et à l'étude.



POURUIVRE VOS ÉTUDES À L'UNIVERSITÉ?

L'ÉTS, l'École Polytechnique, l'Université de Sherbrooke et l'Université Laval, entre autres, admettent les titulaires d'un DEC en Technologie du génie civil dans leurs programmes de génie.

À l'automne 2016, 100% des personnes diplômées ayant fait la demande ont été admises dans le programme universitaire de leur choix.



PRINCIPAUX EMPLOYEURS

- Consultants et laboratoires experts en matériaux, en géotechnique et en environnement
- Entrepreneurs en construction
- Fabricants et fournisseurs de structures, de matériaux de construction ou de machinerie lourde
- Firmes de génie-conseil et d'arpenteurs-géomètres
- Municipalités, ministères et organismes gouvernementaux

71 %

Moyenne de la dernière personne admise en provenance du secondaire (secteur des jeunes) à l'automne 2017.



TECHNOLOGIE DE L'ESTIMATION ET DE L'ÉVALUATION EN BÂTIMENT 221.D0

221.DA • SPÉCIALISATION: ESTIMATION EN CONSTRUCTION

Taux de placement
en emploi relié:

94 %

VOUS ALLEZ APPRENDRE À:

- analyser divers projets et relever les quantités de matériaux nécessaires à leur construction;
- estimer les coûts de construction;
- préparer les soumissions pour les fournisseurs de matériaux, les entrepreneurs spécialisés et les entrepreneurs généraux;
- participer à la gestion d'un projet de construction.

AVANTAGE POUR LES DIPLÔMÉS EN TECHNOLOGIE DE L'ARCHITECTURE

Les personnes diplômées en Technologie de l'architecture peuvent obtenir un 2^e DEC en moins d'un an (2 sessions) si elles s'inscrivent dans la voie de spécialisation Estimation en construction du programme de Technologie de l'estimation et de l'évaluation en bâtiment.

Salaire initial moyen:

20,15 \$ /heure

Pénurie de candidats
dans ce domaine

CONDITIONS D'ADMISSION

DES

CST 4^e ou Maths 416

STE ou SE 4^e ou Sc. phys. 436

**ADMISSION
à l'automne
seulement**



www.cmontmorency.qc.ca/teeb-estimation

Jean-Michel Pepin, Éric De Nobile-Hébert,
Marie-Pierre Tremblay-Choinière

GRILLE DE COURS • 3 ANS

TECHNOLOGIE DE L'ESTIMATION ET DE L'ÉVALUATION en
BÂTIMENT • SPÉCIALISATION: ESTIMATION EN CONSTRUCTION

Première année

Session 1

Lecture et analyse

Activité physique et santé (ensemble 1)

Anglais I

Profession: technicienne ou technicien
en estimation

Systèmes structuraux du bâtiment

Enveloppe et aménagement intérieur

Produits et matériaux

Contextes professionnels en estimation
et en évaluation

Applications informatiques

Session 2

Écriture et littérature

Activité physique et efficacité (ensemble 2)

Anglais II

Mathématiques appliquées en estimation
et en évaluation

Dessin et croquis*

Estimation d'un projet commercial*

Santé et sécurité sur les chantiers de construction

Plans et devis

* Après la première session, il n'est plus possible de
changer de spécialisation en 221.D0 sans impact
sur le cheminement.

Deuxième année

Session 3

Littérature et imaginaire

Philosophie et rationalité

Activité physique et autonomie (ensemble 3)

Systèmes mécaniques et électriques

Analyse de structure sur plans: béton, bois
et acier

Estimation des coûts de rénovation
et d'agrandissement

Styles architecturaux et systèmes constructifs

Session 4

Littérature québécoise

L'être humain

Cours complémentaire

Actualisation des outils informatiques en
estimation

Estimation spécialisée

Estimation de projets industriels

Estimation des coûts de travaux d'infrastructure
de bâtiment

Troisième année

Session 5

Éthique et politique

Cours complémentaire

Estimation des travaux électriques

Estimation des coûts de structure et d'architecture

Estimation des coûts d'infrastructures routières

Coût des travaux mécaniques

Session 6

Estimation pour le compte
d'un entrepreneur général

Projet synthèse en estimation

Planification et coûts de projets

Stage en estimation

Maxime St-Louis, Éric De Nobile-Hébert,
Marie-Pierre Tremblay-Choinière
avec Omar Bakri, enseignant



saviez-vous que?

L'adhésion à certaines associations de la construction est gratuite pour les étudiants. L'Association des estimateurs et des économistes de la construction (AEÉCQ) ainsi que les Elles de la construction, pour ne citer que celles-ci, vous permettent d'être au fait de tout ce qui se passe dans votre domaine. Des conférences de style 5 à 7, des congrès et événements corporatifs y sont régulièrement organisés. Il s'agit là d'excellentes occasions de vous constituer votre propre réseau professionnel.



Le programme comporte un stage en estimation à la dernière session.

Vous devez consacrer environ 37 heures par semaine aux cours, aux laboratoires, aux travaux pratiques et à l'étude.

POUR SUIVRE VOS ÉTUDES
à l'université?

Domaine de l'administration, en Génie de la construction à l'ÉTS.

À l'automne 2016, 94% des personnes diplômées ayant fait la demande ont été admises dans le programme universitaire de leur choix.



PRINCIPAUX EMPLOYEURS

- Bureaux d'architecture et de génie
- Bureaux d'estimation en construction
- Entrepreneurs généraux et spécialisés
- Fournisseurs de matériaux de construction
- Institutions financières et compagnies d'assurance
- Les donneurs d'ouvrage (propriétaires)



TECHNOLOGIE DE L'ESTIMATION ET DE L'ÉVALUATION EN BÂTIMENT

221.D0
221.DB • SPÉCIALISATION: ÉVALUATION IMMOBILIÈRE

Taux de placement
en emploi relié:

94%

VOUS ALLEZ APPRENDRE À:

- intervenir comme technologue polyvalent œuvrant dans plusieurs sphères de l'évaluation immobilière, par exemple, l'évaluation aux fins de financement hypothécaire et aux fins d'évaluation municipale;
- effectuer le relevé de données économiques, juridiques, sociales et physiques;
- compiler et présenter des données;
- participer à la rédaction d'un rapport d'évaluation.

Salaire initial moyen:

20,15 \$ /heure

Pénurie de candidats
dans ce domaine

CONDITIONS D'admission DES

CST 4^e ou Maths 416
STE ou SE 4^e ou Sc. phys. 436

**ADMISSION
à l'automne
seulement**



www.cmontmorency.qc.ca/teeb-evaluation

Naomi Robert et Joseph Pozzolo devant un immeuble commercial
sur le boulevard de l'Avenir à Laval

GRILLE DE COURS • 3 ANS

TECHNOLOGIE DE L'ESTIMATION ET DE L'ÉVALUATION EN
BÂTIMENT • SPÉCIALISATION: ÉVALUATION IMMOBILIÈRE

Première année

Session 1

Lecture et analyse

Activité physique et santé (ensemble 1)

Anglais I

Profession: technicienne ou technicien
en évaluation

Systèmes structuraux du bâtiment

Enveloppe et aménagement intérieur

Produits et matériaux

Contextes professionnels en estimation
et en évaluation

Applications informatiques

Session 2

Écriture et littérature

Activité physique et efficacité (ensemble 2)

Anglais II

Mathématiques appliquées en estimation
et en évaluation

Recherche de données – 1*

Dossiers d'évaluation municipale*

Santé et sécurité sur les chantiers de construction

Plans et devis

* Après la première session, il n'est plus possible de
changer de spécialisation en 221.D0 sans impact
sur le cheminement.



Deuxième année

Session 3

Littérature et imaginaire

Philosophie et rationalité

Activité physique et autonomie (ensemble 3)

Recherche de données – 2

Droit en affaires immobilières

Processus d'évaluation municipale

Inspection d'immeubles résidentiels

Styles architecturaux et systèmes constructifs

Session 4

Littérature québécoise

L'être humain

Cours complémentaire

Outil intégré: matrice graphique

Méthode du coût ICI – 1 (Industriel, Commercial
et Institutionnel)

Méthode de comparaison

Méthode du coût: immeubles résidentiels

Troisième année

Session 5

Éthique et politique

Cours complémentaire

Recherche de données – 3

Évaluation de terrains

Méthode du revenu

Méthode du coût ICI – 2 (Industriel, Commercial
et Institutionnel)

Rapports d'évaluation

Session 6

Dépréciation du bâti

Méthode du coût ICI – 3 (Industriel, Commercial
et Institutionnel)

Stage en évaluation immobilière

Projet synthèse en contexte commercial



saviez-vous que?

Notre Collège est le seul de la région de Montréal dont les professeurs sont invités à participer au comité consultatif sur l'implantation de la modernisation de l'évaluation foncière du ministère des Affaires municipales et Occupation du Territoire (MAMOT).



ATOUTS

Montmorency est le seul cégep public au Québec à offrir une formation complète sur l'évaluation d'immeubles à usage commercial.

- Tous les cours de la spécialisation en évaluation immobilière sont offerts par des évaluateurs agréés ayant une expertise diversifiée.
- Dans la région de Montréal, notre programme est le seul qui a été accrédité par la *Canadian National Association of Real Estate Appraisers* (CNAREA) comme admissible à l'obtention du titre de *Designated Appraiser Residential* (D.A.R.).



Le programme comporte un stage en évaluation à la dernière session.

Vous devez consacrer environ 37 heures par semaine aux cours, aux laboratoires, aux travaux pratiques et à l'étude.

POURSUIVRE VOS ÉTUDES
à l'université?

Domaine de l'administration (évaluatrice agréée ou évaluateur agréé), en immobilier à l'UQAM, gestion et évaluation immobilières à l'UQO et en gestion urbaine et immobilière, programme de l'ICE offert à l'Université Laval.

À l'automne 2016, 94 % des personnes diplômées ayant fait la demande ont été admises dans le programme universitaire de leur choix.



PRINCIPAUX EMPLOYEURS

- Bureaux de courtiers en immobilier
- Bureaux d'évaluateurs agréés et municipalités
- Institutions financières et compagnies d'assurance
- Ministères (provincial et fédéral)



TECHNOLOGIE DE L'ÉLECTRONIQUE

243.BB • SPÉCIALISATION: ORDINATEURS ET RÉSEAUX

Taux de placement
en emploi relié:
100 %

VOUS ALLEZ APPRENDRE À:

- diagnostiquer un problème électronique, analogique ou numérique;
- traiter l'information technique et fournir une assistance technique;
- remplacer des composants électroniques;
- dessiner des schémas électroniques à l'aide de logiciels spécialisés;
- diagnostiquer un problème lié à un réseau;
- installer un système d'exploitation;
- installer et modifier un équipement informatique et en assurer la maintenance;
- planifier l'implantation, implanter et assurer la maintenance d'un réseau numérique étendu;
- maîtriser les technologies suivantes: microprocesseurs et microcontrôleurs, circuits analogiques et numériques, conception de circuits électroniques assistée par ordinateur, programmation, réseaux informatiques LAN et WAN, et téléphonie IP;
- concevoir un ordinateur dédié, monter un réseau informatique, dépanner vos réalisations avec les meilleurs outils d'analyse et de dépannage informatisés.

Salaire initial moyen:

21,33 \$ /heure

Pénurie de candidats
dans ce domaine

www.cmontmorency.qc.ca/teo

Jérémie Graveline, Jonathan Dorléans, Maxime Fortin et Marc Murr

CONDITIONS D'admission DES

TS ou SN 4^e ou CST 5^e ou Maths 436
ST ou ATS 4^e ou Sc. phys. 436

**ADMISSION
à l'automne
seulement**



GRILLE DE COURS • 3 ANS

TECHNOLOGIE DE L'ÉLECTRONIQUE • SPÉCIALISATION:
ORDINATEURS ET RÉSEAUX

Première année

Session 1

Lecture et analyse

Anglais I

Utiliser des mathématiques à des fins électroniques I

Installer des équipements reliés à la profession de technicien

Produire un document technique

Analyser un circuit électrique et électronique

Réaliser un système de commande

Session 2

Écriture et littérature

Philosophie et rationalité

Activité physique et santé (ensemble 1)

Utiliser des mathématiques à des fins électroniques II

Assurer le fonctionnement d'un circuit de basse tension

Installer un ordinateur sur un réseau

Assurer le fonctionnement d'un circuit de puissance

Programmer un système de commande

Remarque: Après la première année, il n'est plus possible de changer de spécialisation en 243.C0 sans impact sur le cheminement. Voyez les prérequis exigés.

Deuxième année

Session 3

Littérature et imaginaire

L'être humain

Anglais II

Réaliser et dépanner un circuit analogique

Réaliser et dépanner un circuit numérique

Assurer le fonctionnement du câblage réseau selon les normes

Assurer le soutien technique d'un poste de travail et ses périphériques

Session 4

Littérature québécoise

Activité physique et efficacité (ensemble 2)

Cours complémentaire

Réaliser un système de commande avec un microcontrôleur

Assurer le fonctionnement des interconnexions réseaux

Assurer le fonctionnement des équipements de réseaux-LAN

Se préparer pour le marché du travail

Dépanner un circuit électronique

Troisième année

Session 5

Éthique et politique

Activité physique et autonomie (ensemble 3)

Cours complémentaire

Réaliser une interface avec un microcontrôleur

Réaliser un projet en électronique

Assurer le fonctionnement des équipements de communications numériques

Assurer le fonctionnement des équipements de réseaux-LAN-WAN

Session 6

Assurer une veille technologique

Réaliser un système de contrôle avec un micro-ordinateur

Intervenir en entreprise (stage)

Diagnostiquer un problème de réseau industriel

Implanter un réseau



Saviez-vous que?

La première année est commune à nos deux programmes en Technologie de l'électronique. Possibilité de changer de spécialisation après la deuxième session sans conséquence sur votre cheminement si vous avez les prérequis exigés.



Ce programme comporte trois stages: un à la fin de la 2^e session (optionnel), un à la fin de la 4^e session (optionnel) et un à la 6^e session (obligatoire).

Vous devez consacrer environ 46 heures par semaine aux cours, aux laboratoires, aux travaux pratiques et à l'étude.



Poursuivre vos études à l'université?

Plusieurs programmes de génie de l'ÉTS vous sont accessibles. Vérifiez les conditions d'admission.

À l'automne 2016, 100 % des personnes diplômées ayant fait la demande ont été admises dans le programme universitaire de leur choix.



Principaux employeurs

- Bureaux de consultation en informatique
- Commerces et entreprises de fabrication d'ordinateurs, de systèmes de sécurité et d'équipements de bureautique, scientifiques et médicaux
- Entreprises de télécommunication
- Grandes entreprises



TECHNOLOGIE DE L'ÉLECTRONIQUE INDUSTRIELLE

243.C0

Taux de placement
en emploi relié:

100%

VOUS ALLEZ APPRENDRE À:

- installer et entretenir des équipements variés utilisés en automation et en régulation;
- contribuer au processus d'automatisation de l'entreprise en concevant et en mettant en place des systèmes de contrôle d'équipements industriels au moyen d'automates programmables, d'ordinateurs ou de tout autre système;
- collaborer avec l'ingénieur ou l'ingénieure à la planification, au dessin et à l'élaboration des appareils de production, d'instrumentation et de contrôle, de transport et de distribution de l'énergie électrique;
- assister l'entrepreneur en électricité dans l'estimation, la planification et la gestion des travaux;
- assumer diverses tâches liées à la conception de projets, comme le dessin sur AutoCAD, la programmation et le montage de consoles.

Salaire initial moyen:

20,33 \$ /heure

Pénurie de candidats
dans ce domaine

www.cmontmorency.qc.ca/tei

Marc Tremblay

CONDITIONS D'ADMISSION DES

TS ou SN 4^e ou CST 5^e ou Maths 436
STE ou SE 4^e ou Sc. phys. 436

**ADMISSION
à l'automne
seulement**



GRILLE DE COURS • 3 ANS

TECHNOLOGIE DE L'ÉLECTRONIQUE INDUSTRIELLE

Première année

Session 1

Lecture et analyse

Anglais I

Utiliser des mathématiques
à des fins électroniques I

Installer des équipements
reliés à la profession de technicien

Produire un document technique

Analyser un circuit électrique et électronique

Réaliser un système de commande

Session 2

Écriture et littérature

Philosophie et rationalité

Activité physique et santé (ensemble 1)

Utiliser des mathématiques
à des fins électroniques II

Assurer le fonctionnement
d'un circuit de basse tension

Installer un ordinateur sur un réseau

Assurer le fonctionnement d'un circuit
de puissance

Programmer un système de commande

Remarque: Après la première année, il n'est plus possible de changer de spécialisation en 243.BB sans impact sur le cheminement.



Deuxième année

Session 3

Littérature et imaginaire

Anglais II

L'être humain

Analyser les concepts de la physique reliés
à un système automatisé

Analyser un système électrotechnique

Analyser une boucle de régulation

Documenter un système électrotechnique

Résoudre des problèmes d'automatisme

Session 4

Littérature québécoise

Activité physique et efficacité (ensemble 2)

Cours complémentaire

S'intégrer au marché du travail

Installer un système de commande

Étalonner et régler les éléments d'une boucle
de régulation

Mettre en œuvre un groupe entraînement-moteur

Mettre en œuvre un système de supervision

Troisième année

Session 5

Éthique et politique

Activité physique et autonomie (ensemble 3)

Cours complémentaire

Mettre en œuvre un réseau industriel

Planifier une installation électrique commerciale

Implanter les éléments terminaux d'un système
contrôle-commande

Participer à la conception d'un système
de commande

Session 6

Intervenir en entreprise

S'approprier de nouvelles technologies
industrielles

Planifier une installation électrique industrielle

Implanter un système industriel

Annick St-Pierre et Marc Tremblay



Saviez-vous que?

La première année est commune à nos deux programmes en Technologie de l'électronique. Possibilité de changer de spécialisation après la deuxième session sans conséquence sur votre cheminement.



Ce programme comporte trois stages: un à la fin de la 2^e session (optionnel), un à la fin de la 4^e session (optionnel) et un à la 6^e session (obligatoire).

Vous devez consacrer environ 46 heures par semaine aux cours, aux laboratoires, aux travaux pratiques et à l'étude.



Poursuivre vos études à l'université?

L'ÉTS et l'Université de Sherbrooke, entre autres, admettent les titulaires d'un DEC en Technologie de l'électronique industrielle dans leurs programmes de génie. Vérifiez les conditions d'admission.

À l'automne 2016, 100 % des personnes diplômées ayant fait la demande ont été admises dans le programme universitaire de leur choix.



Principaux employeurs

- Entreprises de production, de transport et de distribution d'énergie électrique
- Firms de génie-conseil et entrepreneurs en construction spécialisés en électricité
- Industries manufacturières, agroalimentaires, pétrochimiques et pharmaceutiques



TECHNIQUES DE SÉCURITÉ INCENDIE

311.A0

Taux de placement
en emploi relié:

46 %

VOUS ALLEZ APPRENDRE À:

- intervenir comme pompier ou pompier dans toute situation d'urgence: catastrophes naturelles ou relevant de la technologie (déversement de produits chimiques), effondrement de structures de tranchées, risques sociaux (terrorisme, épidémies, manifestations de masse, etc.);
- intervenir comme pompier lors de combats d'incendie avancé dans des bâtiments, navires ou avions, caractérisé par un parc immobilier complexe et changeant (édifices en hauteur, de grandes surfaces, espaces souterrains et impliquant souvent une forte densité de population (hôpitaux, centres commerciaux, complexes multilogements, etc.);
- sensibiliser, informer et éduquer différents publics en regard de la prévention;
- agir, en attendant l'arrivée des services médicaux, à titre de premier répondant dans toute situation nécessitant des soins.

Réservé aux détenteurs du DEP
Intervention en sécurité incendie

Salaire initial moyen:

21,81 \$ /heure

Les diplômés doivent s'attendre à travailler majoritairement à temps partiel avant de se tailler une place à temps plein dans les grandes villes.

CONDITIONS D'ADMISSION

DES et DEP en Intervention en sécurité incendie 5191 ou 5305 ou 5322

Détenir un permis de conduire valide de classe 4A durant toute la durée des études.

ADMISSION À L'AUTOMNE SEULEMENT

Ouvert uniquement au premier tour du SRAM

ADMISSION 2018:

Les tests d'admission auront lieu les 10 et 11 mars 2018. Consultez le site Web pour connaître les critères de sélection.

ADMISSION 2017:

Nombre de demandes d'admission reçues: 266

PRÉSÉLECTION:

Parmi tous les candidats répondant aux conditions d'admission, un maximum de 280 seront présélectionnés sur la base de leurs résultats scolaires.

TESTS DE SÉLECTION:

Seuls les candidats présélectionnés ont pu se présenter aux tests de sélection pour une évaluation psychométrique et deux tests d'aptitudes physiques. Pour le classement final, ils ont été jugés sur l'excellence de leur dossier scolaire (50%), une évaluation psychométrique (25%) et un test d'aptitudes physiques (25%).

www.cmontmorency.qc.ca/tsi

Entraînement sur le Vickers Viscount. Un avion réel utilisé pour développer les compétences en intervention sur aéronefs.

GRILLE DE COURS

TECHNIQUES DE SÉCURITÉ INCENDIE

Deuxième année

Session 3

Lecture et analyse

Philosophie et rationalité

Activité physique et santé (ensemble 1)

Cours complémentaire

Appliquer des principes chimiques aux interventions d'urgence
Situer le métier de pompier en sécurité incendie et en sécurité civile
Prévoir les dangers associés à la structure de bâtiments lors d'un incendie
Effectuer des opérations de tactiques à l'aide d'équipement de combat d'incendie
Maintenir à jour sa compétence à titre de premier répondant I
Effectuer la recherche et le sauvetage de victimes en milieu urbain

Session 4

Écriture et littérature

Activité physique et efficacité (ensemble 2)

Interpréter des plans de bâtiments, de sites et d'infrastructures urbaines
Appliquer des techniques d'intervention psychosociale
Analyser des tactiques de lutte contre l'incendie en vue d'interventions particulières
Combattre des incendies avec systèmes de protection incendie
Interpréter des plans de sécurité incendie et produire des plans d'intervention
Analyser l'apport des systèmes de détection et d'autoprotection relativement à la lutte contre les incendies
Traiter des données de sécurité incendie sur supports informatiques

Troisième année

Session 5

Littérature et imaginaire

L'être humain

Activité physique et autonomie (ensemble 3)

Anglais I

Appliquer les codes en prévention en fonction du métier de pompier
Combattre des incendies avec des systèmes d'autoprotection incendies
Prévoir les dangers d'incendie associés aux systèmes de mécaniques et électriques de bâtiment
Combattre des incendies dans des installations souterraines
Intervenir en présence de matières dangereuses.
Niveau opérations spécifiques et techniques

Session 6

Littérature québécoise

Éthique et politique

Cours complémentaire

Anglais II

Maintenir la condition physique en milieu professionnel
Agir à titre d'éducateur ou d'éducatrice du public en prévention des incendies
Maintenir à jour sa compétence à titre de premier répondant II
Intervenir à titre de pompier dans un contexte d'interventions diverses
Combattre des incendies dans des bâtiments comprenant des systèmes mécaniques complexes

Remarque: il est normal que la grille débute en session 3 puisqu'elle tient compte de la formation antérieure des personnes admises.



Saviez-vous que?

Un cheminement intensif d'une année est possible pour les personnes qui sont déjà titulaires d'un DEC ou qui ont complété tous les cours de la formation générale. Pour consulter la grille de cours: www.cmontmorency.qc.ca/tsii



La formation intégrée en sécurité incendie s'étend sur une période de 3 ans. Le DEP en Intervention en sécurité incendie obtenu dans un établissement reconnu par le ministère de l'Éducation et de l'Enseignement supérieur représente les deux premières sessions du DEC.

Vous devez consacrer environ 54 heures par semaine aux cours, aux laboratoires, aux travaux pratiques et à l'étude.



Poursuivre vos études à l'université?

La Direction de la formation continue et des services aux entreprises du Collège offre les programmes de Prévention des incendies et Officiers en sécurité incendie. Il est aussi possible d'accéder à certains programmes universitaires, notamment en gestion.

À l'automne 2016, 89% des personnes diplômées ayant fait la demande ont été admises dans le programme universitaire de leur choix.



Principaux employeurs

- Services d'incendie municipaux des agglomérations à forte densité de population et des villes centres
- Services d'incendie privés industriels
- Services d'incendie provinciaux et fédéraux (ports et aéroports)

cmontmorency.qc.ca/passerelles



TECHNIQUES D'ÉDUCATION À L'ENFANCE

322.A0

Taux de placement
en emploi relié:

93 %

VOUS ALLEZ APPRENDRE À:

- concevoir, organiser, animer et évaluer un programme d'activités éducatives qui favorise le développement global de l'enfant;
- assurer à l'enfant un milieu de vie sain et sécuritaire propice au développement physique, cognitif, affectif, langagier, social et moral;
- établir une relation affective significative avec l'enfant;
- répondre aux besoins spécifiques de chaque enfant en intervenant adéquatement;
- établir et développer une relation de partenariat avec les parents et les différents intervenants.

Salaire initial moyen:

18,15 \$ /heure

Les besoins en personnel
sont autant présents
dans les garderies privées
que dans les CPE.

www.cmontmorency.qc.ca/tee

Romane Guérin, Léanne Maria, Charlie
Bertrand avec Jessiane Raymond

CONDITION
D'ADMISSION
DES

ADMISSION
À L'AUTOMNE
SEULEMENT



STAGES OU
PROJETS À
L'ÉTRANGER



GRILLE DE COURS • 3 ANS

TECHNIQUES D'ÉDUCATION À L'ENFANCE

Première année

Session 1

Lecture et analyse

Cours complémentaire

Définir l'approche pédagogique à adopter
Se sensibiliser à la profession
Découvrir la profession
Observer pour mieux intervenir
Décrire le développement de l'enfant de 0 à 5 ans

Session 2

Écriture et littérature

Philosophie et rationalité

Activité physique et santé (ensemble 1)

Assurer la santé et la sécurité
Développer son potentiel créateur
Communiquer avec les enfants
Concevoir des activités de développement global
Accueillir et accompagner les enfants de 0 à 2 ans
Décrire le développement de l'enfant de 5 à 12 ans

Deuxième année

Session 3

Littérature et imaginaire

L'être humain

Activité physique et efficacité (ensemble 2)

Promouvoir une saine alimentation
Assurer le bien-être affectif
Stimuler le développement global: l'expression
Stimuler le développement global: l'intégration
Stimuler le développement global: le mouvement
Stimuler le développement global: la pensée

Session 4

Littérature québécoise

Éthique et politique

Anglais I

Intervenir en fonction des besoins des enfants I
Expérimenter le travail en service de garde éducatif
Analyser les besoins particuliers d'un ou d'une enfant

Troisième année

Session 5

Activité physique et autonomie (ensemble 3)

Cours complémentaire

Anglais II

Élaborer un programme éducatif
Intervenir en fonction des besoins des enfants II
Collaborer avec les adultes
Travailler en équipe
Analyser les besoins particuliers de la famille québécoise

Session 6

Contribuer à son développement professionnel
Organiser un service de garde éducatif
Assurer des services de garde éducatifs à un groupe d'enfants



Vous devez consacrer environ 46 heures par semaine aux cours théoriques, à la formation clinique, aux travaux pratiques et à l'étude.



POUR SUIVRE VOS ÉTUDES À L'UNIVERSITÉ?

- Domaine des sciences de l'éducation (enseignement préscolaire et élémentaire, adaptation scolaire, psychoéducation et autres)
- Sciences humaines et sociales
- Tout programme universitaire qui n'exige pas de préalables spécifiques



saviez-vous que?

Les étudiantes et les étudiants peuvent acquérir les compétences nécessaires pour intervenir de façon professionnelle auprès des enfants et de leurs parents grâce à nos liens privilégiés et notre partenariat étroit avec:

- les intervenantes et les intervenants du réseau des services de garde de Laval et de ses environs;
- les différents organismes communautaires de la région;
- le Centre de la petite enfance Youpi situé au Collège.

Centre de ressources

Les étudiants peuvent emprunter, explorer et consulter des ouvrages spécialisés récents en petite enfance, une collection de livres en littérature jeunesse et du matériel spécialisé en Éducation à l'enfance. C'est également un espace communautaire qui permet de discuter, échanger, travailler et socialiser.



NOS STAGES UN ATOUT!

Ce programme comporte trois stages crédités en milieu de travail:

- Centre de la petite enfance (CPE) et service de garde en milieu scolaire
- À la dernière session: possibilité de faire le stage en France (frais à prévoir)

Stage alternance travail-études (ATE) durant l'été

Deux stages optionnels rémunérés de huit semaines en entreprises: l'un à la fin de la 2^e session et l'autre à la fin de la 4^e session.

Stage hors Québec / Montmorency international

Plusieurs séjours linguistiques et culturels ainsi que des projets humanitaires sont offerts durant la saison estivale ou pendant le congé du temps des fêtes (frais à prévoir).



PRINCIPAUX EMPLOYEURS

- Centres de la petite enfance (CPE), en installation et en milieu familial
- Écoles et commissions scolaires (services de garde en milieu scolaire)
- Garderies
- Municipalités et services publics

TOUR DE LA BOURSE
— PLACE VICTORIA —

TECHNIQUES DE COMPTABILITÉ ET DE GESTION

410.B0

La majorité de nos
diplômés poursuivent
des études universitaires
tout en travaillant.

vous allez apprendre à:

- comptabiliser, selon le système comptable existant, les opérations et les transactions d'une entreprise;
- gérer et utiliser l'information au sein de l'entreprise;
- planifier et contrôler les activités budgétaires et les projets d'une entreprise;
- assumer des responsabilités de niveau de cadre intermédiaire dans l'administration d'une entreprise;
- appliquer les notions apprises dans une entreprise d'entraînement;
- représenter une véritable entreprise dans une foire commerciale;
- transiger avec des entreprises virtuelles.



Salaire initial moyen:
20,19 \$ /heure
Domaine en croissance

www.cmontmorency.qc.ca/tcg

**CONDITIONS
d'admission**
DES
TS ou SN 4^e ou
CST 5^e ou Maths 436
**ADMISSION
à l'automne
seulement**

Marc-Antoine Grandisson à la Tour de la bourse de Montréal

GRILLE DE COURS • 3 ANS

TECHNIQUES DE COMPTABILITÉ ET DE GESTION

Première année

Session 1

Lecture et analyse

Anglais I

Comptabilité I: entreprises de services

Introduction à la gestion

Communication et approche client

Marketing

Logiciels d'application courante

Session 2

Écriture et littérature

Philosophie et rationalité

Activité physique et santé (ensemble 1)

Anglais II

Comptabilité II: entreprises commerciales

Service à la clientèle

Gestion des ressources humaines

Applications web

Deuxième année

Session 3

Littérature et imaginaire

L'être humain

Activité physique et efficacité (ensemble 2)

Applications informatiques

États financiers I

Stocks et approvisionnement

Fonds de roulement

Anglais des affaires I

Session 4

Littérature québécoise

Éthique et politique

Cours complémentaire

Statistiques pour comptabilité et gestion

Prise de décisions financières

États financiers II

Commerce international

Troisième année

Session 5

Activité physique et autonomie (ensemble 3)

Cours complémentaire

Actualité économique

Coût de revient

Projet d'investissement

États financiers III

Management

Session 6

Démarrage d'entreprise et plan d'affaires

Vérification des opérations de l'entreprise

Implantation d'un système comptable

Projet-stage en comptabilité et gestion

Fiscalité

Droit des affaires

Remarque: Un des préalables suivants pourra être autorisé à titre de deuxième cours complémentaire: 201 103 RE (Calcul 1) ou 201 105 RE (algèbre linéaire et géométrie vectorielle). Pour être inscrit à un de ces cours, l'étudiant doit avoir réussi les préalables du secondaire TS 506 ou SN 506 ou Maths 526.



Marc-Antoine Grandisson



Saviez-vous que?

Plusieurs passerelles universitaires et ententes DEC-BAC existent pour ce programme. Voyez les détails

www.cmontmorency.qc.ca/passerelles



ATOUT

Le Collège est membre du Réseau canadien des entreprises d'entraînement (RCEE). Ce projet, piloté par le Département d'administration et Techniques administratives, vise à cloner des entreprises marraines dans le but pédagogique de permettre aux étudiants de gérer virtuellement les opérations de leur entreprise Jeunes entrepreneurs de Montmorency (JEM). On ne pouvait trouver mieux pour plonger les étudiants dans tous les rouages d'une entreprise.



Ce programme comporte un stage en entreprise de quatre semaines.

Vous devrez consacrer environ 44 heures par semaine aux cours théoriques, aux travaux pratiques et à l'étude.



POURSUIVRE VOS ÉTUDES à l'université?

- Administration
- Gestion
- Génie des opérations et de la logistique

À l'automne 2016, 89 % des personnes diplômées ayant fait la demande ont été admises dans le programme universitaire de leur choix.



PRINCIPAUX EMPLOYEURS

- Agences gouvernementales
- Commerces de gros et de détail
- Entreprises de service de fabrication
- Institutions financières



CONSEIL EN ASSURANCES ET EN SERVICES FINANCIERS

410.CO

Taux de placement
en emploi relié:

90%

VOUS ALLEZ APPRENDRE À:

- analyser les besoins financiers et élaborer une stratégie financière adaptée aux clients;
- analyser les besoins d'assurance et recommander les produits et stratégies adaptés à la situation des clients;
- régler des réclamations à la suite de sinistres;
- analyser les demandes de produits financiers, de crédits ou d'assurance des clients;
- exercer diverses professions dans le domaine des assurances et des services financiers, entre autres:
 - Courtier ou agent en assurance de dommages;
 - Conseiller en finances personnelles;
 - Conseiller en sécurité financière;
 - Agent de crédit et de prêts;
 - Analyste en indemnisation;
 - Expert en règlement de sinistres;
 - Souscripteur ou tarificateur;
 - Analyste en gestion de produits financiers ou en contrat d'assurance;
 - Analyste de régimes de rentes;
 - Etc.

Salaire initial moyen:

19,78 \$ /heure

Pénurie de candidats
dans ce domaine

Excellentes perspectives
de carrière

www.cmontmorency.qc.ca/assurances

**CONDITIONS
D'ADMISSION
DES**

CST 4^e ou Maths 436

**ADMISSION
à l'automne
SEULEMENT**



**STAGES OU
PROJETS À
L'ÉTRANGER**



Émilie Dionne, stagiaire à la Financière Banque Nationale, Place Ville-Marie

GRILLE DE COURS • 3 ANS

conseil en assurances et en services financiers

Première année

Session 1

Lecture et analyse

Philosophie et rationalité

Activité physique et santé (ensemble 1)

Analyser le contexte juridique du monde financier

Faire carrière en services financiers

Assurer des automobiles

Gérer des risques en assurance de dommages

Utiliser des logiciels d'application générale

Session 2

Écriture et littérature

L'être humain

Activité physique et efficacité (ensemble 2)

Utiliser des mathématiques en services financiers

Analyser le cadre légal des services financiers

Assurer les biens des particuliers

Analyser des états financiers

Communiquer avec la clientèle

Deuxième année

Session 3

Littérature et imaginaire

Éthique et politique

Anglais I

Servir la clientèle de produits financiers

Gérer ses activités professionnelles

Assurer des entreprises en dommages directs et indirects

Analyser des informations financières

Session 4

Littérature québécoise

Anglais II

Apprécier l'environnement économique des marchés financiers

Souscrire un risque

Assurer des entreprises pour des risques complémentaires

Conseiller la clientèle en matière de fiscalité

Faire des recommandations en planification financière personnelle

Troisième année

Session 5

Activité physique et autonomie (ensemble 3)

Cours complémentaire

Placement des particuliers

Assurer la vie et l'invalidité des particuliers

Analyser des portefeuilles en assurance de dommages

Assurer en responsabilités et cautionner des entreprises

Recommander des produits d'assurance et de rente collectives

Session 6

Cours complémentaire

Élaborer un programme de crédit et de prêt

Apprécier le marché des valeurs mobilières

Régler un sinistre

Conseiller la clientèle en planification financière

Intégrer le milieu professionnel en assurance ou services financiers



Émilie Dionne

cmontmorency.qc.ca/passerelles

DEC - BAC

? saviez-vous que?

Au fil des années, l'équipe du programme a développé un partenariat étroit avec l'industrie, ce qui permet d'enseigner avec des outils propres au milieu de l'emploi, recréant en classe la réalité du travail. Les étudiants bénéficient aussi de la possibilité d'exercer leur profession durant leur formation et d'obtenir une certification de l'Autorité des marchés financiers durant leurs études.

Les programmes du Collège Montmorency sont accrédités par les organismes de réglementation et répondent aux exigences réglementaires pour chacune des professions visées.

⌚ Vous devez consacrer environ 42 heures par semaine aux cours théoriques, aux travaux pratiques et à l'étude.

➤ POURSUIVRE VOS ÉTUDES À L'UNIVERSITÉ?

- Actuariat
- Administration
- Droit
- Économie
- Gestion
- Finance
- Fiscalité
- Planification financière

Vérifiez les conditions d'admission.

🎯 PRINCIPAUX EMPLOYEURS

- Banques, caisses populaires, sociétés de prêts
- Cabinets de courtage ou d'expertise en règlement de sinistres
- Organismes publics (RRQ, CSST, SAAQ, etc.)
- Sociétés d'assurances de dommages ou de personnes
- Sociétés de placement, fiducies, fonds communs d'investissement, courtier en valeurs mobilières

GESTION DE COMMERCE

410.D0

La majorité de nos diplômés poursuivent des études universitaires tout en travaillant.

VOUS ALLEZ APPRENDRE À:

- réaliser des activités de commercialisation et de marketing;
- développer un plan d'affaires et effectuer des études de marché;
- vendre des produits et des services par voie de représentation;
- utiliser et gérer de l'information à des fins de gestion commerciale;
- gérer les opérations commerciales d'une entreprise;
- participer aux activités de gestion de l'entreprise;
- mettre sur pied une campagne publicitaire;
- aménager la surface de vente d'un commerce de détail;
- appliquer les notions apprises dans une entreprise d'entraînement;
- représenter une véritable entreprise dans une foire commerciale;
- transiger avec des entreprises virtuelles.

Salaire initial moyen:

18,58 \$ /heure

Pénurie de candidats dans ce domaine

www.cmontmorency.qc.ca/gdc

Mikaël Hammond-Benoit et
Philippe Champagne

CONDITIONS
D'ADMISSION
DES

CST 4^e ou Maths 436

ADMISSION
à L'automne
SEULEMENT



STAGES OU
PROJETS à
L'ÉTRANGER



GRILLE DE COURS • 3 ANS

Gestion de commerces

Première année

Session 1

Lecture et analyse

Anglais I

Comptabilité pour les entreprises de services
Introduction à la gestion
Communication et approche client
Marketing
Logiciels d'application courante

Session 2

Écriture et littérature

Philosophie et rationalité

Activité physique et santé (ensemble 1)

Anglais II

Comptabilité pour les commerces de détail
Service à la clientèle
Gestion des ressources humaines
Applications Web

Deuxième année

Session 3

Littérature et imaginaire

L'être humain

Cours complémentaire

Aménagement d'un commerce de détail
Techniques de vente
Gestion de l'approvisionnement
Rédaction de documents d'affaires
Anglais des affaires I

Session 4

Littérature québécoise

Éthique et politique

Activité physique et efficacité (ensemble 2)

Statistiques pour gestion de commerces
Communication marketing
Commerce international
Anglais des affaires II

Troisième année

Session 5

Activité physique et autonomie (ensemble 3)

Cours complémentaire

Actualité économique
Démarrage d'entreprise
Recherche commerciale
Plan marketing
Management

Session 6

Plan d'affaires
Projet-stage en gestion de commerces
Budgets d'exploitation
Gestion d'une équipe de vente
Droit des affaires

Remarque: Un des préalables suivants pourra être autorisé à titre de deuxième cours complémentaire: 201 103 RE (Calcul 1) ou 201 105 RE (algèbre linéaire et géométrie vectorielle). Pour être inscrit à un de ces cours, l'étudiant doit avoir réussi les préalables du secondaire TS 506 ou SN 506 ou Maths 526.



Saviez-vous que?

Il est possible d'effectuer un stage de travail en France ou ailleurs au Canada à la dernière session.

Plusieurs passerelles universitaires et ententes DEC-BAC pour ce programme. Voyez les détails

www.cmontmorency.qc.ca/passerelles



ATOUT

Le Collège est membre du Réseau canadien des entreprises d'entraînement (RCEE). Ce projet, piloté par le Département d'administration et Techniques administratives, vise à cloner des entreprises mairaines dans le but pédagogique de permettre aux étudiants de gérer virtuellement les opérations de leur entreprise Jeunes entrepreneurs de Montmorency (JEM). On ne pouvait trouver mieux pour plonger les étudiants dans tous les rouages d'une entreprise.



Ce programme comporte un stage en entreprise de quatre semaines.

Vous devez consacrer environ 44 heures par semaine aux cours théoriques, aux travaux pratiques et à l'étude.



Poursuivre vos études à l'université?

- Administration
- Génie des opérations et de la logistique
- Gestion

À l'automne 2016, 88 % des personnes diplômées ayant fait la demande ont été admises dans le programme universitaire de leur choix.



PRINCIPAUX EMPLOYEURS

- Commerces de gros ou de détail
- Entreprises manufacturières
- Firmes de marketing ou de gestion
- Institutions financières



MICROÉDITION ET HYPERMÉDIA

412.AB • TECHNIQUES DE BUREAUTIQUE



Salaire initial moyen:

21,00 \$ /heure

Candidats polyvalents
recherchés
dans ce domaine.

Émilie Marchand et
Laurie-Anne Trépanier

www.cmontmorency.qc.ca/tmh

VOUS ALLEZ APPRENDRE À:

- maîtriser les principaux logiciels de communication, d'infographie et de multimédia tels que Photoshop, Illustrator, InDesign, Dreamweaver et la suite MS Office;
- utiliser des gestionnaires de contenu tels que Joomla et WordPress pour créer des sites Web dynamiques;
- promouvoir l'image d'entreprises par la conception de logos, de sites Web, de vidéos et de documents publicitaires;
- produire des documents d'information originaux;
- concevoir un portfolio professionnel.

CONDITION
D'ADMISSION
DES
ADMISSION
à l'automne
seulement



STAGES OU
PROJETS à
L'étranger



GRILLE DE COURS • 3 ANS

MICROÉDITION ET HYPERMÉDIA

MODULE 1

Session 1

Lecture et analyse

Activité physique et santé (ensemble 1)

Anglais I

Créer des dessins et traiter des images I

Confirmer son choix professionnel

Saisir et traiter des textes

Traiter et représenter des données

Analyser et corriger des textes

Session 2

Écriture et littérature

Philosophie et rationalité

Anglais II

Créer des dessins et traiter des images II

Organiser les éléments graphiques

Rédiger pour l'entreprise

Transformer et améliorer la disposition des textes

Créer et exploiter des banques de données et d'images

MODULE 2

Session 3

Littérature et imaginaire

L'être humain

Activité physique et efficacité (ensemble 2)

Interagir et communiquer dans le monde professionnel

Gérer les opérations financières de l'unité de bureau

Intégrer des images et des dessins

Effectuer de la mise en pages

Communiquer en anglais I

Session 4

Éthique et politique

Littérature québécoise

Cours complémentaire

Concevoir des documents publicitaires

Créer des pages Web

Concevoir et produire des présentations multimédias

Réaliser de la mise en pages complexe

Communiquer en anglais II

MODULE 3

Session 5

Activité physique et autonomie (ensemble 3)

Cours complémentaire

Traiter les demandes de la clientèle

Assurer son intégration professionnelle

Rédiger pour le Web

Réaliser une production multimédia

Concevoir et produire des formulaires

Produire des documents publicitaires

Session 6

Réaliser un projet en entreprise

Produire des cahiers de formation

Gérer des projets de microédition

Concevoir et réaliser la conception graphique des rapports



Émilie Marchand et
Laurie-Anne Trépanier



Saviez-vous que?

Vous pouvez compléter votre DEC en 3 modules

- Une année de scolarité (sessions 1 et 2 – module 1) et vous pourriez obtenir une attestation du Collège confirmant vos compétences sur les logiciels d'édition et aller sur le marché du travail.
- Vous souhaitez davantage vous spécialiser dans la production de documents infographiques? Poursuivez en 2^e année (sessions 3 et 4 – module 2) et obtenez la seconde attestation.
- Faites la 3^e année (sessions 5 et 6 – module 3) et réussissez l'Épreuve uniforme de français pour devenir une technicienne ou un technicien spécialisé en design de documents et multimédia avec en main la dernière attestation et le diplôme standard collégial: le DEC!



Ce programme comporte un stage en entreprise de 180 heures (5 à 6 semaines).

Vous devez consacrer environ 45 heures par semaine aux cours théoriques, aux travaux pratiques et à l'étude.



POURSUIVRE VOS ÉTUDES À L'UNIVERSITÉ?

- Administration
- Communication
- Design graphique
- Éducation
- Tout autre programme universitaire qui n'exige pas de préalables spécifiques



PRINCIPAUX EMPLOYEURS

- Agences de design graphique (infographistes, éditeurs, gestionnaires de sites Web)
- Divers services de conception de documents ou de sites Web dans les petites et moyennes entreprises, établissements des secteurs financier, industriel et commercial, organismes publics et parapublics.

cmontmorency.qc.ca/
passerelles



TECHNIQUES DE TOURISME

414.A0

Salaire initial moyen:
17,75 \$ /heure

Milieux de travail
diversifiés

Avantages sociaux
intéressants dans ce
domaine

www.cmontmorency.qc.ca/tourisme

Martine Gravel

VOUS ALLEZ APPRENDRE À:

- accueillir, animer et guider des clientèles touristiques dans différents contextes;
- développer, commercialiser et vendre des produits et des services touristiques;
- travailler aux différentes étapes de l'élaboration d'un forfait;
- coordonner des événements et des congrès;
- développer l'apprentissage de l'anglais et d'une troisième langue (l'espagnol ou l'allemand).

**CONDITIONS
D'ADMISSION**
DES
CST 4^e ou Maths 416
**ADMISSION
à L'automne
seulement**



GRILLE DE COURS • 3 ANS

TECHNIQUES DE TOURISME

Première année

Session 1

Lecture et analyse

Activité physique et santé (ensemble 1)

Anglais I

Réalisation de documents
dans un environnement graphique

Choix professionnel

Potentiel international I

Techniques d'animation

Potentiel des régions urbaines du Québec

Session 2

Écriture et littérature

Philosophie et rationalité

Anglais II

Cultures et sociétés

Offre touristique

Potentiel touristique européen

Régions du Québec

Techniques d'accueil

Deuxième année

Session 3

Littérature et imaginaire

L'être humain

Géographie physique et humaine

Conception de produits touristiques

Clientèle touristique

Événements et congrès

Potentiel touristique nord-américain

Communiquer dans une langue étrangère I
(au choix) entre Espagnol ou Allemand

Session 4

Littérature québécoise

Éthique et politique

Activité physique et efficacité (ensemble 2)

Cours complémentaire

Stage I

Initiation au métier de guide

Potentiel international II

Ventes de produits et services touristiques

Outils de communication

Potentiel des destinations soleil

Troisième année

Session 5

Activité physique et autonomie (ensemble 3)

Cours complémentaire

Projet de fin d'études I

Systèmes de réservations informatisées

Potentiel touristique du Québec

Gestion de l'accueil et de l'hébergement

Opérations courantes

Guide accompagnateur

Session 6

Droit et éthique en tourisme

Projet de fin d'études II

Stage II

Systèmes de gestion de circuits touristiques

Développement et organisation d'entreprises
touristiques



Axelle Bérard et Martin Côté-Brateau



Saviez-vous que?

Stages en entreprise au Canada ou à l'étranger: le 1^{er} vous initie au fonctionnement en vigueur dans les milieux de travail (deux semaines) et le 2^e prépare votre entrée sur le marché du travail (cinq semaines).



ATOUTS

Projet humanitaire des étudiants de Montmorency / Tourisme équitable en Amérique du Sud.

Formation de guide en tourisme d'aventure dans l'Ouest canadien/américain.

Grâce à Montmorency international, vous pourriez progresser plus rapidement dans l'obtention de vos crédits linguistiques obligatoires (langue seconde) ou cours complémentaires.



Vous devez consacrer environ 45 heures par semaine aux cours théoriques, aux travaux pratiques et à l'étude.



Poursuivre vos études à l'université?

- Secteurs du tourisme et de l'hôtellerie (gestion du tourisme, loisir, culture et tourisme, plein air et tourisme d'aventure, etc.)
- Langues
- Sciences sociales
- Tout programme universitaire qui n'exige pas de préalables spécifiques

À l'automne 2016, 100 % des personnes diplômées ayant fait la demande ont été admises dans le programme universitaire de leur choix.



PRINCIPAUX EMPLOYEURS

Entreprises de plusieurs secteurs de l'industrie touristique: établissements hôteliers, forfaitistes, pourvoiries, agences et grossistes en voyages, transporteurs aériens, associations touristiques, centres de plein air, centres ou sites touristiques, organisateurs d'événements et autres.



TECHNIQUES DE L'INFORMATIQUE

420.AA • SPÉCIALISATION: INFORMATIQUE DE GESTION

Taux de placement
en emploi relié:

92%

VOUS ALLEZ APPRENDRE à:

- effectuer des tâches d'analyse et de développement dans le domaine de l'informatique, c'est-à-dire:
 - participer à l'analyse des systèmes à implanter;
 - détecter les problèmes, en dégager la structure et trouver les solutions logiques;
 - effectuer les jeux d'essai et la mise au point des programmes et des systèmes;
 - élaborer et participer à l'implantation ou à la modification de systèmes dans les entreprises.
- connaître de façon approfondie le traitement de l'information, les logiciels et les composants de l'ordinateur et des périphériques tels que:
 - la programmation structurée et orientée objet et Web dynamique;
 - les bases de données relationnelles;
 - la programmation dans des environnements hypermédias et Internet;
 - l'installation et la configuration de logiciels;
 - les composantes matérielles de l'ordinateur, leur installation et leur configuration;
 - les systèmes d'exploitation (Linux et Windows);
 - les méthodologies Agile;
 - le développement pour plateforme mobile;
 - l'assurance qualité logiciel.

Salaire initial moyen

20,11\$ /heure

Pénurie de candidats
dans ce domaine

www.cmontmorency.qc.ca/info-gestion

Vincent Duplessis et Pravith Vongphachanh

**CONDITIONS
D'ADMISSION**
DES

TS ou SN 5^e ou Maths 526

**ADMISSION
à L'automne
seulement**



**STAGES ou
PROJETS à
L'étranger**



GRILLE DE COURS • 3 ANS

SPÉCIALISATION: INFORMATIQUE DE GESTION

Première année

Session 1

Lecture et analyse

Cours complémentaire

Anglais I

Mathématiques appliquées à l'informatique I
Station de travail et réseau local
Profession: informaticienne ou informaticien
Algorithmes et programmation

Session 2

Écriture et littérature

Activité physique et santé (ensemble 1)

Anglais II

Mathématiques appliquées à l'informatique II
Environnements virtuels
Station de travail Linux
Programmation structurée
Programmation objet

Deuxième année

Session 3

Littérature et imaginaire

Philosophie et rationalité

Activité physique et efficacité (ensemble 2)

Interface utilisateur
Applications multimédias
Structures de données
Bases de données

Session 4

Littérature québécoise

L'être humain

Activité physique et autonomie (ensemble 3)

Communications en milieu professionnel
Web et bases de données
Analyse et conception de modèles
Assurance qualité des logiciels
Environnement graphique

Troisième année

Session 5

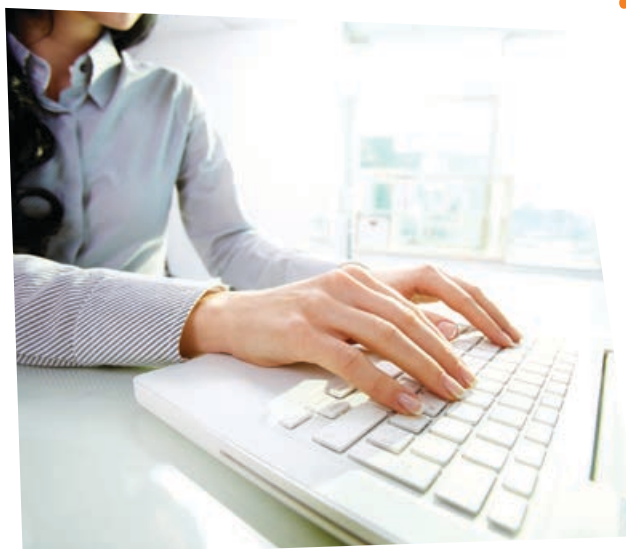
Éthique et politique

Cours complémentaire

Préparation au marché du travail
Soutien technique
Développement d'applications
Applications mobiles
Applications Internet

Session 6

Stage en développement d'applications



SAVIEZ-VOUS QUE?

Plusieurs passerelles universitaires et ententes DEC-BAC pour ce programme. Voyez les détails www.cmontmorency.qc.ca/passerelles



ATOUT

La première année est commune à nos deux programmes en Techniques de l'informatique. Possibilité de changer d'option après la deuxième session sans conséquence sur votre cheminement.



Ce programme comporte un stage de 15 semaines à la dernière session.

Vous devez consacrer environ 46 heures par semaine aux cours, aux laboratoires, aux travaux pratiques et à l'étude.



POUR SUIVRE VOS ÉTUDES À L'UNIVERSITÉ?

À l'automne 2016, 91 % des personnes diplômées ayant fait la demande ont été admises dans le programme universitaire de leur choix.



PRINCIPAUX EMPLOYEURS

- Banques et compagnies d'assurances
- Entreprises de production
- Firms de consultation en gestion ou en informatique
- Institutions du secteur public et parapublic



TECHNIQUES DE L'INFORMATIQUE

420.AC • SPÉCIALISATION: GESTION DE RÉSEAUX INFORMATIQUES

La majorité de nos diplômés poursuivent des études universitaires tout en travaillant.

VOUS ALLEZ APPRENDRE À:

- gérer des réseaux informatiques et offrir du soutien aux personnes qui utilisent des ordinateurs et des réseaux, c'est-à-dire:
 - monter un serveur;
 - planifier et implanter un réseau;
 - implanter les technologies et les services propres au réseau Internet;
 - assurer la gestion du réseau;
 - planifier et déployer des environnements virtuels;
 - planifier et mettre en place la sécurité des systèmes informatiques;
 - déployer les nouvelles technologies des réseaux;
 - automatiser les tâches d'administration réseau;
 - superviser les réseaux;
 - assurer le soutien technique aux utilisateurs.
- connaître de façon approfondie le traitement de l'information, les logiciels et les composants de l'ordinateur et des périphériques tels que:
 - l'installation et la gestion des serveurs et des clients Microsoft et Linux;
 - la configuration, l'installation et la gestion d'un serveur Web ou de courrier;
 - le déploiement d'un système et d'une application client;
 - la mise en place de la sécurité des systèmes informatiques;
 - l'utilisation des techniques pour tester et sécuriser les équipements informatiques;
 - le déploiement des environnements virtuels et des nouvelles technologies;
 - la résolution de problèmes de réseaux sur les équipements informatiques;
 - préparation à la certification CEH (Certified Ethical Hacker).

Salaire initial moyen:

22,25 \$ /heure

Pénurie de candidats dans ce domaine

**CONDITIONS
D'ADMISSION
DES**

TS ou SN 5^e ou Maths 526

**ADMISSION
à l'automne
seulement**

www.cmontmorency.qc.ca/info-reseaux

Samy Waddah



GRILLE DE COURS • 3 ANS

SPÉCIALISATION: GESTION DE RÉSEAUX INFORMATIQUES

Première année

Session 1

Lecture et analyse

Cours complémentaire

Anglais I

Mathématiques appliquées à l'informatique I
Station de travail et réseau local
Profession: informaticienne ou informaticien
Algorithmes et programmation

Session 2

Écriture et littérature

Activité physique et santé (ensemble 1)

Anglais II

Mathématiques appliquées à l'informatique II
Environnements virtuels
Station de travail Linux
Programmation structurée
Programmation objet

Deuxième année

Session 3

Littérature et imaginaire

Philosophie et rationalité

Activité physique et efficacité (ensemble 2)

Services réseaux Microsoft
Introduction à la sécurité informatique
Serveurs et réseaux virtuels
Services réseaux Linux

Session 4

Littérature québécoise

L'être humain

Activité physique et autonomie (ensemble 3)

Communications en milieu professionnel
Technologies émergentes
Stratégies de sécurité informatique
Serveurs Microsoft
Serveurs Linux

Troisième année

Session 5

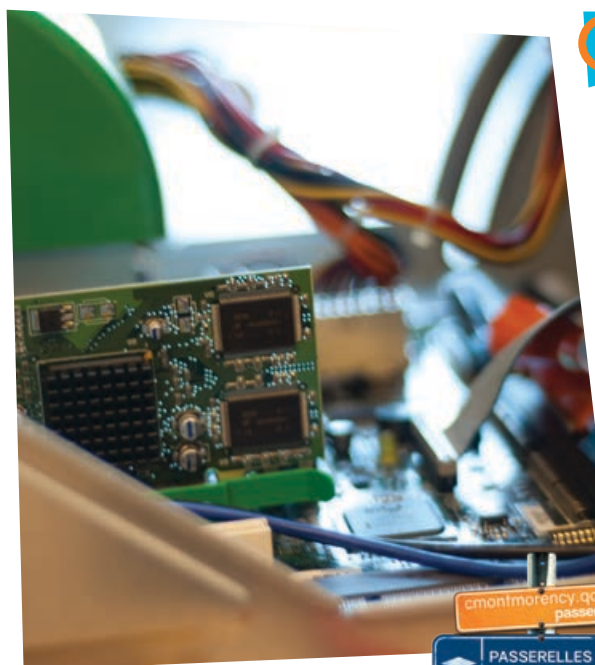
Éthique et politique

Cours complémentaire

Préparation au marché du travail
Serveurs en réseau hétérogène
Techniques de sécurité informatique
Supervision d'un réseau
Bases de données en réseau

Session 6

Stage en gestion de réseaux et sécurité



SAVIEZ-VOUS QUE?

Plusieurs passerelles universitaires et ententes DEC-BAC pour ce programme. Voyez les détails www.cmontmorency.qc.ca/passerelles



ATOUTS

La première année est commune à nos deux programmes en Techniques de l'informatique. Possibilité de changer d'option après la deuxième session sans conséquence sur votre cheminement.

Les étudiants de ce programme sont préparés à passer l'examen de certification CEH (de l'organisme EC-Council).



Ce programme comporte un stage de 15 semaines à la dernière session.

Vous devez consacrer environ 46 heures par semaine aux cours, aux laboratoires, aux travaux pratiques et à l'étude.



POUR SUIVRE VOS ÉTUDES À L'UNIVERSITÉ?

- Génie logiciel
- Informatique

À l'automne 2016, 91 % des personnes diplômées ayant fait la demande ont été admises dans le programme universitaire de leur choix.



PRINCIPAUX EMPLOYEURS

- Banques et compagnies d'assurances
- Entreprises de production
- Fabricants de matériel informatique
- Firmes de consultation en gestion ou en informatique
- Institutions du secteur public et parapublic



GESTION D'UN ÉTABLISSEMENT DE RESTAURATION

430.B0

Ce programme est offert
en partenariat avec:

Institut de tourisme
et d'hôtellerie
Québec 

VOUS DEVEZ POSSÉDER:

- une bonne dextérité manuelle et des habiletés sensorielles développées;
- une bonne santé, notamment l'absence d'allergies susceptibles de nuire au travail;
- des aptitudes pour le travail en équipe multidisciplinaire;
- des habiletés de communication en français et en anglais.

VOUS ALLEZ APPRENDRE À:

- gérer un établissement de restauration et ses ressources humaines en respectant des contraintes d'efficacité, de rentabilité et de qualité;
- assurer la production et la distribution de mets dans l'industrie des services alimentaires dans le but de satisfaire une clientèle variée;
- rechercher et développer de nouveaux produits et services destinés à l'industrie des services alimentaires.



**Programme
OBLIGATOIRE
en ALTERNANCE
Travail-Études**

Deux stages d'été rémunérés, selon un horaire variable (soirs ou week-ends).

Les régions des Laurentides, de Lanaudière ou de Laval seront priorisées pour le stage de fin d'études.

**CONDITIONS
D'ADMISSION
DES**

CST 4^e ou Maths 416

**ADMISSION
À L'AUTOMNE
SEULEMENT**

Salaire initial moyen:
(SRAM 2016)

16,10\$ /heure

Le bilinguisme et
des compétences
en informatique sont
des atouts recherchés.

www.cmontmorency.qc.ca/ger
ou www.ithq.qc.ca/ger

Edvin Honda-Palacios

GRILLE DE COURS • 3 ANS

GESTION D'UN ÉTABLISSEMENT DE RESTAURATION

Première année

Session 1

Lecture et analyse

Philosophie et rationalité

Cours complémentaire

Caractériser l'organisation d'un service alimentaire
Apprécier les qualités organoleptiques des produits alimentaires
Communiquer dans le monde professionnel
S'initier aux possibilités de carrière
Réaliser des préparations culinaires simples
Acquérir les techniques culinaires de base

Session 2

Écriture et littérature

L'être humain

Activité physique et santé (ensemble 1)

Anglais I

Acquérir des éléments de sciences des aliments I
Analyser l'organisation d'un service alimentaire
Assurer l'approvisionnement d'un service alimentaire
Produire en restauration différée
Réaliser des préparations culinaires complexes

Été 1

Stage rémunéré en entreprise (cuisine, 390 h)

CONDITIONS PARTICULIÈRES

L'étude de votre dossier est effectuée par l'Institut de tourisme et d'hôtellerie du Québec (ITHQ). Vous devez satisfaire à toutes les conditions particulières d'admission. Une lettre présentant vos connaissances de ce programme d'études ainsi que vos intérêts et habiletés pour la profession choisie devra être remplie en ligne avec votre demande. De plus, des attestations de travail pertinentes devront être transmises. Au moment de la demande au SRAM, vous devez sélectionner *Collège Montmorency* comme choix de Cégep.

Deuxième année

Session 3

Littérature et imaginaire

Éthique et politique

Activité physique et efficacité (ensemble 2)

Anglais II

Acquérir des éléments de sciences des aliments II
Planifier la production et la distribution
Comptabiliser les opérations d'un établissement de restauration
Produire un banquet ou un buffet
Servir un banquet ou un buffet

Session 4

Littérature québécoise

Activité physique et autonomie (ensemble 3)

Cours complémentaire

Élaborer des menus
Assurer la conformité légale d'un service alimentaire
Standardiser une recette
Produire des mets de restaurant
Servir en salle à manger

Été 2

Stage rémunéré en entreprise
(service de la restauration, 390 h)

Troisième année

Session 5

Gérer des ressources matérielles spécialisées en restauration
Gérer et mobiliser le personnel
Diriger le service d'un établissement de restauration
Diriger la production des mets servis à la carte et en table d'hôte
Interagir en langue seconde avec des clients et des fournisseurs

Session 6

Commercialiser des produits et des services de restauration
Coordonner la production et la distribution dans un service alimentaire
Mesurer la performance d'un établissement de restauration
Assurer le cycle d'exploitation d'un établissement de restauration (stage de fin d'études)
Épreuve synthèse de programme



Saviez-vous que?

Le programme permet d'obtenir des attestations en hygiène et salubrité alimentaires du ministère de l'Agriculture, des Pêcheries et de l'Alimentation du Québec (MAPAQ), destinées aux personnes qui manipulent des aliments ainsi qu'aux gestionnaires d'établissements alimentaires.

Tout au long de cette formation, vous reproduirez, dans les laboratoires spécialisés de deux institutions reconnues, les conditions de divers milieux de travail: techniques culinaires, analyse sensorielle, approvisionnement, élaboration de menus, service de restaurant, recherche et développement de produits alimentaires. Situé au Collège, l'A*mbroisie restaurant-école est un lieu privilégié pour mettre en pratique les notions enseignées durant les cours, soit au niveau de la préparation des mets et du service en salle à manger.



Les deux premières années d'études se déroulent au Collège Montmorency tandis que la 3^e année d'études se passe à l'Institut de tourisme et d'hôtellerie du Québec. Ce programme comporte trois stages obligatoires.

Vous devez consacrer environ 46 heures par semaine aux cours théoriques, aux travaux pratiques et à l'étude.



Poursuivre vos études à l'université?

Domaine de la gestion du tourisme et de l'hôtellerie. Les diplômés de ce programme choisissent la plupart du temps de poursuivre des études universitaires au baccalauréat Gestion du tourisme et de l'hôtellerie UQAM-ITHQ. Vérifiez les conditions d'admission.



PRINCIPAUX EMPLOYEURS

- Chaînes de restauration rapide
- Cuisines centrales
- Épiceries-traiteurs
- Restaurants indépendants ou franchisés
- Services alimentaires de type institutionnel tels que les centres hospitaliers, les centres d'accueil, les entreprises privées, les établissements d'enseignement, etc.



TECHNIQUES DE MUSÉOLOGIE

570.B0

VOUS DEVEZ POSSÉDER:

- une bonne dextérité manuelle et le souci du détail;
- de la créativité et de la débrouillardise;
- une bonne capacité d'organisation et de planification;
- des aptitudes pour le travail en équipe multidisciplinaire.

VOUS ALLEZ APPRENDRE À:

- protéger et mettre en valeur des objets de collection à caractère historique, scientifique et artistique;
- monter et démonter des expositions;
- effectuer le transport d'objets: construire des caisses, planifier les déplacements, etc.;
- participer à la documentation et à la gestion des collections: photographie, inventaire, aménagement de réserves, etc.;
- fabriquer du mobilier, des vitrines, des mannequins, des supports d'objets, des encadrements, des panneaux didactiques, des éléments multimédias et des éléments de décor pour la mise en valeur des collections;
- concevoir et installer des éclairages d'exposition.

Salaires initial moyen:
16,00 \$ /heure

Milieus de travail
diversifiés

www.cmontmorency.qc.ca/museo

Catherine Leclerc et Laurence Lortie Brière

CONDITION
D'ADMISSION
DES
ADMISSION
à L'AUTOMNE
SEULEMENT



STAGES OU
PROJETS à
L'ÉTRANGER



GRILLE DE COURS • 3 ANS

TECHNIQUES DE MUSÉOLOGIE

Première année

Session 1

Lecture et analyse

Philosophie et rationalité

Activité physique et santé (ensemble 1)

Réaliser des croquis et dessins techniques

Contrôler les facteurs de détérioration

Confirmer son choix professionnel

Utiliser les outils et les matériaux

de base en muséologie

Caractériser les institutions

et les collections muséales I

Session 2

Écriture et littérature

L'être humain

Activité physique et efficacité (ensemble 2)

Rédiger des documents de travail

Protéger les tableaux

Caractériser les institutions

et les collections muséales II

Documenter les collections I – Photographie

Sélectionner et transformer les matériaux



Catherine Leclerc, Laurence Lortie
Brière et Brandon M. Markel

Deuxième année

Session 3

Littérature et imaginaire

Éthique et politique

Anglais I

S'initier à la gestion

Réaliser des plans et des maquettes

Protéger les textiles

Documenter les collections II

– Systèmes documentaires

Réaliser des éléments graphiques

Session 4

Littérature québécoise

Cours complémentaire

Anglais II

Protéger les objets organiques

Documenter les collections III

– Informatisation

Réaliser des plans informatisés

de projets muséaux

Protéger les documents et les œuvres

sur papier

Sélectionner et installer l'éclairage

d'expositions

Troisième année

Session 5

Activité physique et autonomie (ensemble 3)

Cours complémentaire

Gérer sa carrière

Emballer et transporter des objets de collection

Protéger les objets inorganiques

Réaliser des supports d'objets

Aménager une réserve

Session 6

Fabriquer du mobilier et des éléments

d'exposition

Documenter les collections IV

– Soutien technique

Monter, entretenir et démonter

une exposition

Réaliser des projets multimédias

en muséologie

S'intégrer en milieu professionnel



saviez-vous que?

Vous pourriez vous impliquer dans de nombreux projets concrets. Voici quelques-uns des projets auxquels les étudiants ont participé pendant leur formation:

- mise en réserve de la collection d'art inuit et des Premières Nations de la Guilde canadienne des métiers d'art;
- conception de caisses de transport et aménagement de vitrines d'exposition pour la Sûreté du Québec;
- mise en réserve et conservation de la collection de l'Institut culturel Avataq;
- documentation et mise en réserve des collections de la Pulperie de Chicoutimi;
- réalisation de supports de mise en valeur et rotation de l'exposition permanente Quel cirque! de la TOHU;
- fabrication d'éléments de protection pour des costumes de cinéma à la Cinémathèque québécoise;
- réalisation du mobilier et installation de l'exposition Trialogue sur l'arbre de la Maison de l'arbre Frédéric-Back d'Espace pour la vie.



Les cours de la dernière session se donnent de façon intensive durant dix semaines pour vous permettre d'effectuer un stage de fin d'études de six semaines au Québec, au Canada ou à l'étranger et de préparer votre entrée sur le marché du travail.

Vous devez consacrer environ 46 heures par semaine aux cours théoriques, aux travaux pratiques et à l'étude.

POURSUIVRE VOS ÉTUDES
à L'UNIVERSITÉ?

- Arts (histoire de l'art, arts plastiques, etc.)
- Muséologie (certificat, majeure ou mineure en muséologie et patrimoine de l'Université du Québec en Outaouais et certificat en muséologie et diffusion de l'art de l'Université du Québec à Montréal)
- Sciences sociales (histoire, archéologie, archivistique, anthropologie, etc.)
- Tout programme universitaire n'exigeant pas de préalables spécifiques

À l'automne 2016, 88% des personnes diplômées ayant fait la demande ont été admises dans le programme universitaire de leur choix.



PRINCIPAUX EMPLOYEURS

- Centres d'exposition et centres d'arts
- Collections d'entreprises (publiques et privées)
- Entreprises privées en muséologie
- Institutions muséales (musées, centres d'interprétation, etc.)



FORMATION CONTINUE, SERVICES AUX ENTREPRISES ET FRANCISATION

Formations pouvant mener à un DIPLÔME D'ÉTUDES COLLÉGIALES (DEC)

- Soins infirmiers pour infirmières auxiliaires (180.B0)

Formations pouvant mener à une ATTESTATION D'ÉTUDES COLLÉGIALES (AEC)

- Agent de support en gestion des ressources humaines
- Assurance de dommages et communication en anglais
- Développement d'applications pour appareils mobiles
- Éducation à l'enfance
- Estimation en construction
- Gestion financière informatisée
- Gestion immobilière
- Implantation d'un réseau et téléphonie IP
- Inspection en bâtiments
- Officier d'opérations
- Officier de gestion
- Répartiteur et répondant en centre d'appels d'urgence
- Surveillance de travaux de construction
- Prévention des incendies
- Troubles du spectre de l'autisme

COURS À LA CARTE DANS LES DOMAINES SUIVANTS:

- Bureautique (Excel, Word)
- Langues

Formations destinées à LA CLIENTÈLE IMMIGRANTE

- Français au travail
- Programme de francisation (financé par le ministère de l'Immigration, de la Diversité et de l'Inclusion)
- Cheminement particulier: Tremplin DEC pour allophones

SERVICE DE RECONNAISSANCE DES ACQUIS ET DES COMPÉTENCES (RAC)

Démarche simple et personnalisée s'adressant aux adultes qui veulent faire reconnaître officiellement leurs expériences professionnelles dans les programmes suivants:

- Agent de support à la gestion des ressources humaines (AEC)
- Bureautique – Agent d'administration (AEC)
- Bureautique – Spécialisation en bureautique (AEC)
- Éducation à l'enfance (AEC)
- Superviseur de commerces (AEC)
- Techniques d'éducation à l'enfance (DEC)

450 975-6222 • www.fcontinue.qc.ca

Étudiants dans le programme de francisation

FONDATION DU COLLÈGE MONTMORENCY

www.cmontmorency.qc.ca/fondation

La FONDATION EST LÀ POUR TOI!

La Fondation du Collège Montmorency inspire, encourage et accompagne les étudiants dans leur parcours d'études afin de leur permettre de réaliser leurs idéaux. Depuis ses débuts, en 1985, la Fondation du Collège Montmorency a versé plus de 6 000 000 \$ à travers ses six programmes de bienfaisances.

on récompense La réussite, L'EFFORT ET La Persévérance!

S'impliquer au Collège Montmorency, c'est payant! À la fin de vos études collégiales, vous pourriez recevoir une bourse dans le cadre du Gala du mérite et d'excellence du Collège Montmorency. Chaque année, la Fondation remet plus d'une cinquantaine de bourses de 700 \$ et 1 000 \$. Les lauréates et lauréats de ces bourses doivent se distinguer dans leur programme d'études par leurs résultats académiques, leur travail exceptionnel, leur persévérance et leur engagement dans la vie étudiante. C'est peut-être vous!

De plus, 20 bourses de 500 \$ sont également remises annuellement à des étudiants ayant fait preuve de persévérance et de détermination durant leurs études.

Pour de l'information sur nos programmes de bourses:

www.cmontmorency.qc.ca/fondation/programme-de-bourses/

on appuie DES PROJETS QUI ENRICHISSENT VOTRE vie au COLLÈGE!

Les programmes d'appui financier permettent de soutenir ou de compléter la formation des étudiants du Collège Montmorency. La Fondation soutient activement la réussite éducative, que ce soit sous forme de stages liés à l'apprentissage (notamment à l'international) ou sous forme de projets spéciaux liés à des causes ou à des activités importantes telles que la valorisation de la langue française, la sensibilisation au développement durable ou la création de productions artistiques.

Avec ses différents programmes, la Fondation reconnaît l'engagement des étudiants, leurs efforts et leurs succès. Visitez le cmontmorency.qc.ca/fondation pour tous les détails.

suivez-nous!  

Fondation du Collège Montmorency

 **COLLÈGE
MONTMORENCY**
F O N D A T I O N

*On change
des vies*



« Grâce à votre contribution, j'ai pu vivre un échange interculturel qui m'a permis d'être une citoyenne plus impliquée socialement et à l'affût des problématiques sociales autant locales qu'internationales. Merci d'appuyer la Fondation du Collège Montmorency. » Amélie Robert, étudiante en Soins infirmiers.



CONDITIONS D'ADMISSION

Pour être admise à un programme conduisant au diplôme d'études collégiales, la personne doit satisfaire aux trois exigences suivantes:

1 Être titulaire du diplôme d'études secondaires (DES) au secteur des jeunes ou au secteur des adultes.

La personne titulaire d'un DES qui n'a pas réussi à accumuler le nombre d'unités prescrit dans les matières mentionnées ci-dessous se verra imposer des activités de mise à niveau pour les matières manquantes, et ce, **pour un maximum de 6 unités.**

- langue d'enseignement de la 5^e secondaire
 - langue seconde de la 5^e secondaire
 - mathématiques de la 4^e secondaire
 - science et technologie OU applications technologiques et scientifiques de la 4^e secondaire
 - histoire et éducation à la citoyenneté de la 4^e secondaire
- OU

être titulaire du diplôme d'études professionnelles (DEP) et avoir réussi les matières suivantes:

- langue d'enseignement de la 5^e secondaire
- langue seconde de la 5^e secondaire
- mathématiques de la 4^e secondaire

2 Satisfaire, le cas échéant, aux conditions particulières d'admission établies par le ministère, lesquelles précisent les cours préalables au programme.

3 Satisfaire, le cas échéant, aux conditions particulières d'admission établies par le Collège pour chacun de ses programmes.

Note: un cégep peut admettre une personne qui possède une formation qu'il juge équivalente.

Procédures d'admission

Le Collège Montmorency est membre du SRAM (Service régional d'admission du Montréal métropolitain).

Les demandes d'admission dans les programmes du secteur régulier doivent parvenir au SRAM avant le 1^{er} mars pour les études entreprises au trimestre d'automne et avant le 1^{er} novembre pour le trimestre d'hiver.

La personne candidate doit présenter sa demande par Internet, à l'adresse suivante: <http://sram.omnivo.ca>

Liste des abréviations des préalables du secondaire

PRÉALABLES APRÈS MAI 2010	Mathématiques:	
	CST 4 ^e	Culture, société et technique de la 4 ^e secondaire
	CST 5 ^e	Culture, société et technique de la 5 ^e secondaire
	TS 4 ^e	Technico-sciences de la 4 ^e secondaire
	OU	OU
	SN 4 ^e	Sciences naturelles de la 4 ^e secondaire
	TS 5 ^e	Technico-sciences de la 5 ^e secondaire
	OU	OU
	SN 5 ^e	Sciences naturelles de la 5 ^e secondaire
	Science:	
	ST 4 ^e	Science et technologie
	OU	OU
	ATS 4 ^e	Applications technologiques et scientifiques
	STE 4 ^e	Science et technologie de l'environnement
	OU	OU
	SE 4 ^e	Science et environnement
PRÉALABLES AVANT MAI 2010	Physique 504	Physique de la 5 ^e secondaire
	Chimie 504	Chimie de la 5 ^e secondaire
	Mathématiques 514	
	Mathématiques 426	
	Mathématiques 436	
	Mathématiques 526	
PRÉALABLES AVANT MAI 2010	Mathématiques 536	
	Sciences physiques 436	
	Physique 534	
	Chimie 534	

LA STRUCTURE DES PROGRAMMES: POUR Y VOIR PLUS CLAIR!

Formation générale

4 cours de français ■ 3 cours de philosophie ■ 3 cours d'éducation physique
2 cours d'anglais ■ 2 cours complémentaires

Formation spécifique

Programme préuniversitaire

2 ans (4 sessions) ■ 12 à 15 cours

Programme technique

3 ans (6 sessions) ■ 15 à 31 cours

Épreuves

Épreuve uniforme de français (obligatoire)¹ ■ Épreuve synthèse de programme (obligatoire)²

Diplôme d'études collégiales

(DEC)

Diplôme d'études collégiales

(DEC)

Université

Marché du travail

ou

Université

Marché du travail

¹ Épreuve uniforme de français

Depuis le 1^{er} janvier 2003, toutes les personnes admises dans un programme d'études collégiales doivent réussir l'Épreuve uniforme de français, langue d'enseignement et littérature, pour l'obtention du DEC.

² Épreuve synthèse de programme

La réussite de cette épreuve est nécessaire à l'obtention du DEC. L'Épreuve synthèse de programme est associée à un ou plusieurs cours particuliers pendant la dernière session d'études.

LAVAL, PAS BANALE!

Une pléiade d'activités s'offre à toi!

Saute d'une activité à l'autre

- ↪ Va au SkyVenture pour faire l'essai du simulateur de chute libre.
- ↪ Surfe sur la vague intérieure de Maeva Surf.
- ↪ Escalade un ou plusieurs des 30 murs thématiques de Clip 'n Climb.
- ↪ Impressionne les autres avec tes prouesses chez iSaute, immense centre de trampolines mur-à-mur.
- ↪ Joue une partie de mini-golf dans un environnement tout fluo chez Putting Edge.
- ↪ Prends les commandes d'un Boeing 737 au centre de simulation de vol Aérosim Expérience et fais-le atterrir à l'aéroport de ton choix.



Amuse-toi en plein air

- ↪ Fais une escapade au Parc de la Rivière-des-Mille-Îles. L'endroit est idéal pour pratiquer des activités nautiques comme le canot, le kayak, le rabaska et le pédalo.
- On peut aussi emprunter un des nombreux sentiers de randonnée pédestre ou opter pour une croisière historique et écologique au cœur d'un archipel unique avec un guide naturaliste.
- ↪ Profite des multiples attraits du Centre de la nature, parc nature urbain des plus remarquables de la région métropolitaine. On y retrouve sentiers de marche, circuit cycliste, jardins, et bien plus.



Explore le monde des sciences

- ↪ Visite le Cosmodôme, la seule institution muséale de haut niveau entièrement consacrée à l'astronautique et à l'exploration spatiale au Canada.
- ↪ Rends-toi au Musée Armand-Frappier, centre d'exploration et de vulgarisation des sciences de la vie et de la santé.
- ↪ Observe le parcours de l'eau potable, de la rivière au robinet, au Centre d'interprétation de l'eau (C.I.EAU).

Facilite tes transports

- ↪ Accède facilement aux réseaux d'autobus, de métro et de trains de banlieue.
- ↪ Déplace-toi en vélo sur les nombreuses voies cyclables.

Précisons que Laval est située près de grands axes routiers nord-sud (autoroutes 13, 15, 19 et 25) et est-ouest (autoroute 440). La ligne orange du métro de Montréal traverse la ville par trois stations. Avec plus de 40 lignes d'autobus, la Société de transport de Laval (STL) assure le transport en commun dans tous les quartiers. Deux lignes de train de banlieue passent sur le territoire.



Carbure à la culture

- ↪ Assiste à des spectacles et à des expositions d'artistes d'ici et d'ailleurs à la Salle André-Mathieu et à la Maison des arts de Laval.
- ↪ Découvre la richesse architecturale et patrimoniale du Vieux-Sainte-Rose, autrefois un lieu de villégiature très populaire auprès de la clientèle bourgeoise.



FIERS DE NOS 45 000 DIPLOMÉS

Nos diplômés sont
reconnus dans tous
les domaines
professionnels.

Le Collège
Montmorency
est fier de former une
relève qualifiée,
porteuse de
changement.



COLLÈGE
MONTMORENCY



**Jennifer
Gouveia**

Diplômée en 2010
Sciences humaines;
profil Regards sur
l'individu

Conseillère
d'orientation
Pensionnat du
Saint-Nom-de-Marie



**Line
Duhamel**

Diplômée en 1992
Soins infirmiers

Infirmière clinicienne
intervenant pivot
en soins palliatifs à
domicile pour
le CISSS de Laval,
direction SAPA



**Geneviève
Nadeau**

Diplômée en 2006
Sciences de la nature

Nutritionniste et
gestionnaire de
projets du secteur
alimentaire
Nadeau Nutrition



**Maxime
Poulin**

Diplômé en 2006
Conseil en
assurances et en
services financiers

Vice-président
Exécutif, Associé
chez Groupe
Ostiguy & Gendron



**William
Grenier-Chalifoux**

Diplômé en 2011
Sciences humaines;
profil gestion des
organisations
(administration)

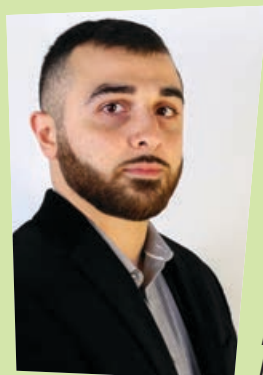
Consultant auprès
de l'Organisation des
Nations Unies pour
l'éducation, la science
et la culture (UNESCO)



**Irdens
Exantus**

Diplômé en 2014
Arts, lettres et
communication,
profil
Communication
et médias

Comédien



**Mohamed
Tantawi**

Diplômé en 2014
Techniques de
microédition et
hypermédia

Fondateur et
président de
l'agence Imagine
Média



**Julien
Paré-Sorel**

Diplômé en 2005
Arts visuels

Auteur de
bandes dessinées
et illustrateur



**Stéphanie
Tremblay**

Diplômée en 2007
Danse

Interprète
en danse
contemporaine



DATES IMPORTANTES

14
novembre
2017

PORTES OUVERTES
16H à 21H

21
novembre
2017
ou **13**
février
2018

AUDITIONS en danse

8
février
2018

PORTES OUVERTES
18H à 20H30

1^{er}
mars
2018

DATE LIMITE D'ADMISSION
POUR LA SESSION D'AUTOMNE 2018

10-11
mars 2018

TESTS D'ADMISSION en
TECHNIQUES DE SÉCURITÉ INCENDIE

1^{er}
novembre
2018

DATE LIMITE D'ADMISSION
POUR LA SESSION D'HIVER 2019



475, boulevard de l'Avenir, Laval (Québec) H7N 5H9



Pour plus d'information ou pour recevoir
des copies supplémentaires de cet annuaire:
info.programmes@cmontmorency.qc.ca
450 975-6100, poste 6309

www.cmontmorency.qc.ca