

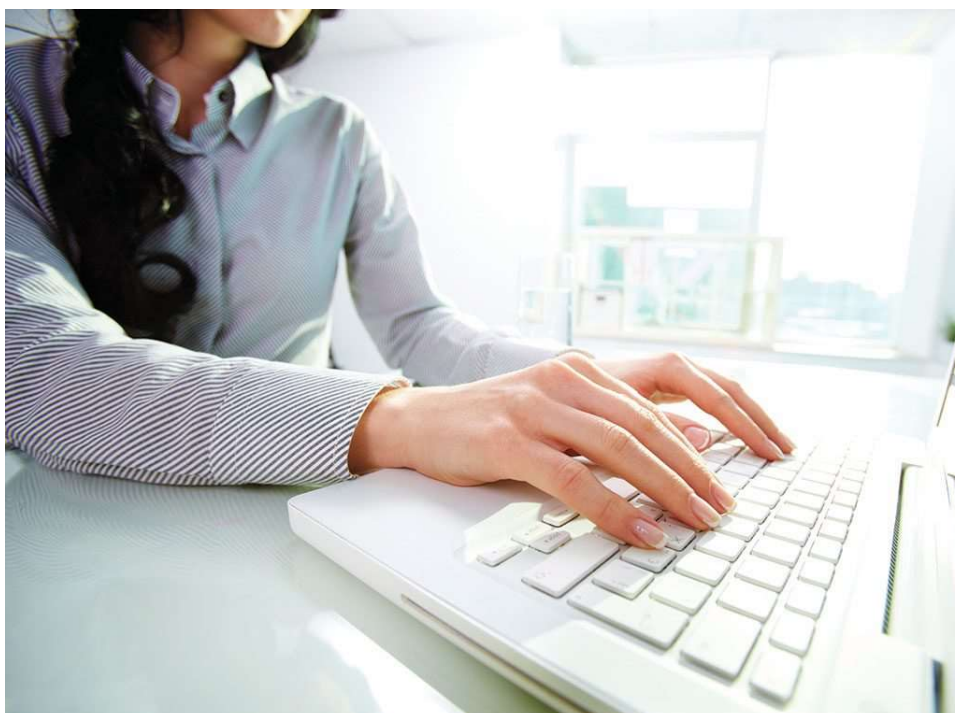
# LCA.FH COORDINATION DU COMMERCE ÉLECTRONIQUE

Attestation d'études collégiales

• Formation  
Temps partiel  
en soirée et le  
samedi

Stage de  
5 semaines  
en entreprise

Taux de placement  
en emploi excellent



Groupe 985, ouvert à tous

## CAHIER D'INFORMATION

### NOUS JOINDRE

Centre de formation continue  
1545, boulevard Le Corbusier  
Laval (Québec) H7S 2K6  
Bureau de l'accueil : G-2140

[www.fcontinue.qc.ca](http://www.fcontinue.qc.ca)

[commerce.electronique@cmontmorency.qc.ca](mailto:commerce.electronique@cmontmorency.qc.ca)



COLLÈGE  
MONTMORENCY

Direction de la formation continue  
et des services aux entreprises

# TABLE DES MATIÈRES

Point d'information.....	3
Grille programme .....	4
Conditions d'admission .....	6
Processus d'admission.....	7
Documents d'admission.....	8
Où s'adresser pour obtenir ces documents.....	11

# GRILLE PROGRAMME

## COORDINATION DU COMMERCE ÉLECTRONIQUE GROUPE 985

<sup>1</sup>Début de la formation : 20 septembre 2021      Fin de la formation : 4 novembre 2022

Durée de la formation : 53 semaines / 675 heures

Horaire semi-intensif :

Type d'horaire :      L et ME en soirée de 18h à 21h  
                                 Samedi de 9h à 12h30 et 13h à 15h30

<b>BLOC 1</b>		20 septembre 2021	au	19 novembre 2021	Automne 2021	(9 semaines)
No. du cours	Titre du cours			Pondération	Heures	
582-8A3-MO	Gestion de plateformes de commerce électronique			2-1-1	=	45 h
415-8A4-MO	Le cycle de vente du commerce électronique			3-1-1	=	60 h
				<b>TOTAL</b>	=	<b>105 h</b>
				<b>Nb d'heures par semaine</b>	=	<b>12 h</b>

CONGÉS : 11 octobre 2021

<b>BLOC 2</b>		22 novembre 2021	au	25 février 2022	Automne 2021	(10 semaines)
No. du cours	Titre du cours			Pondération	Heures	
410-8D5-MO	Marketing Web et commerce électronique			3-2-1	=	75 h
415-8B3-MO	Commerce électronique : optimisation et référencement (SEO)			1-2-1	=	45 h
				<b>TOTAL</b>	=	<b>120 h</b>
				<b>Nb d'heures par semaine</b>	=	<b>12 h</b>

VACANCES : Du 18 décembre 2021 au 9 janvier 2022

<sup>1</sup> Ce calendrier peut être modifié.

<b>BLOC 3</b>		28 février 2022	au	20 mai 2022	Hiver 2022	(12 semaines)
No. du cours	Titre du cours	Pondération		Heures		
410-8B4-MO	Commerce électronique : gestion des inventaires et approvisionnement	3-2-1	=	75 h		
410-8A4-MO	Gestion des relations clients commerce électronique	3-1-1	=	60 h		
		<b>TOTAL</b>	<b>=</b>	<b>135 h</b>		
		<b>Nb d'heures par semaine</b>		<b>= 12 h</b>		
<b>CONGÉS :</b> 15 et 18 avril 2022						

<b>BLOC 4</b>		24 mai 2022	au	26 août 2022	Été 2022	(12 semaines)
No. du cours	Titre du cours	Pondération		Heures		
410-8C3-MO	Commerce électronique : La logistique et le transport de commandes	2-1-1	=	45 h		
415-8C3-MO	Gestion de la performance d'un site de commerce électronique (Préalables : 415-8B3-MO et 410-8D5-MO)	2-1-1	=	45 h		
420-8A3-MO	Solutions de commerce électronique : entretien et optimisation (Préalable : 582-8A3-MO)	1-2-1	=	45 h		
		<b>TOTAL</b>	<b>=</b>	<b>135 h</b>		
		<b>Nb d'heures par semaine</b>		<b>= 12 h</b>		
<b>CONGÉS :</b> 23 mai, 24 juin et 1 <sup>er</sup> juillet 2022 Vacances : 16 au 31 juillet 2022						

<b>BLOC 5</b>		29 août 2022	au	30 septembre 2022	Automne 2022	(5 semaines)
No. du cours	Titre du cours	Pondération		Heures		
415-8D4-MO	Projet de commerce électronique (Préalables : tous les cours)	1-3-2	=	60 h		
		<b>TOTAL</b>	<b>=</b>	<b>60 h</b>		
		<b>Nb d'heures par semaine</b>		<b>= 12 h</b>		
<b>CONGÉ :</b> 5 septembre 2022						

<b>BLOC 6</b>		3 octobre 2022	au	4 novembre 2022	Automne 2022	(5 semaines)
No. du cours	Titre du cours	Pondération		Heures		
410-8C3-MO	Stage (Préalables : tous les cours)	1-8-2	=	135 h		
		<b>TOTAL</b>	<b>=</b>	<b>135 h</b>		
		<b>Nb d'heures par semaine</b>		<b>= 12 h</b>		
<b>CONGÉ :</b> 10 octobre 2022						

<sup>1</sup> Ce calendrier peut être modifié.

# POINT D'INFORMATION

Vu le contexte, il est fort probable que cette formation soit donnée à distance, du moins pour l'automne 2021.

Les enseignants vont donner leurs cours en mode hybride, soit en présentiel en ligne et possiblement des cours en classe pour des activités essentielles. Dès que nous aurons l'autorisation de la Direction, les cours se poursuivront en totalité, en classe. Pour l'instant, il nous est impossible de prévoir une date officielle de retour en classe.

Équipement requis : Ordinateur avec caméra, accès Internet. Les enseignants utiliseront les plateformes : TEAMS, ZOOM, Moodle, Col.NET...

Déroulement : Chaque enseignant adaptera son plan de cours afin que les cours soient donnés à distance.

Il y aura des cours en présentiel en ligne selon un horaire établi, lundi-mercredi en soirée de 18h à 21h et samedi de 9h à 12h30 et 13h à 15h30. Chaque enseignant déterminera la durée de chaque cours du calendrier. Par exemple, pour un cours de 3 heures, le présentiel en ligne pourrait être de 18h à 20h. L'autre heure serait en travail individuel, lectures, période de disponibilité des enseignants.

Les enseignants déposeront un plan de cours sur Col.NET avec un calendrier des activités d'enseignement et d'évaluation.

# CONDITIONS D'ADMISSION

## Conditions générales d'admission

- Être âgé de 18 ans ou plus
- Détenir un diplôme d'études professionnelles (DEP)  
OU
- détenir un diplôme d'études secondaires (DES) ou une formation jugée suffisante par le collège ET :
  - Pendant au moins deux sessions consécutives :
    - avoir interrompu ses études à temps plein, ou
    - avoir poursuivi des études postsecondaires à temps plein, ou
    - avoir interrompu ses études à temps plein pendant une session et poursuivi des études postsecondaires à temps plein pendant une session

## Frais de formation

- Ouverture de dossier : 30 \$ (non-remboursable)
- Total des frais de programme (excluant le matériel) : 11 cours x 44\$ = 484\$
- Matériel et volumes (approximativement) : Information à venir

## Processus d'inscription

- Participer à la séance d'information.
- Déposer votre dossier de candidature via le SRAM (procédure à la page suivante)
  - Joindre **tous** les documents requis
  - Joindre le paiement pour l'ouverture du dossier
- Faire le test de français écrit
- Entrevue avec le conseiller pédagogique

\* Prix approximatif de la session n'incluant pas les frais de matériel. Les prix sont sujets à changement sans préavis.

# PROCESSUS D'ADMISSION

## Étapes

<b>1</b>	<b>Séance d'information</b>							
	<b>Dépôt du dossier de candidature</b> <p>Vous devez déposer votre demande d'admission en ligne par l'entremise du Service régional d'admission du Montréal Métropolitain (SRAM) pendant la période de demande d'admission prévue.</p> <table border="1"> <tr> <td>1<sup>ère</sup> Période de dépôt de votre demande d'admission au SRAM</td> <td>12 avril au 16 août</td> </tr> <tr> <td>2<sup>e</sup> Période de dépôt de votre demande d'admission TARDIVE au SRAM</td> <td>17 août au 10 septembre</td> </tr> <tr> <td>3<sup>e</sup> Période de dépôt de votre demande d'admission TARDIVE (par courriel)</td> <td>11 au 20 septembre <i>*Candidatures traitées au fur et à la mesure que les demandes se complètent</i></td> </tr> </table>		1 <sup>ère</sup> Période de dépôt de votre demande d'admission au SRAM	12 avril au 16 août	2 <sup>e</sup> Période de dépôt de votre demande d'admission TARDIVE au SRAM	17 août au 10 septembre	3 <sup>e</sup> Période de dépôt de votre demande d'admission TARDIVE (par courriel)	11 au 20 septembre <i>*Candidatures traitées au fur et à la mesure que les demandes se complètent</i>
1 <sup>ère</sup> Période de dépôt de votre demande d'admission au SRAM	12 avril au 16 août							
2 <sup>e</sup> Période de dépôt de votre demande d'admission TARDIVE au SRAM	17 août au 10 septembre							
3 <sup>e</sup> Période de dépôt de votre demande d'admission TARDIVE (par courriel)	11 au 20 septembre <i>*Candidatures traitées au fur et à la mesure que les demandes se complètent</i>							
<b>2</b>	<b>Comment déposer son dossier de candidature?</b> <ul style="list-style-type: none"> <li>⇒ Dirigez-vous sur la page Web du programme : <a href="https://www.cmontmorency.qc.ca/formation-continue-services-aux-entreprises/programmes-et-cours/domaines-detudes/administration-bureautique-et-gestion/coordination-commerce-electronique/description-du-programme/">https://www.cmontmorency.qc.ca/formation-continue-services-aux-entreprises/programmes-et-cours/domaines-detudes/administration-bureautique-et-gestion/coordination-commerce-electronique/description-du-programme/</a></li> <li>⇒ Cliquez sur : « Demande d'admission » <a href="https://admission.sram.qc.ca/creer-compte?url=https%3A%2F%2Fadmission.sram.qc.ca%2Fformation-continue%2Fdirectives%3Fcollege%3DMMO%26prog%3DLCAFH%26session%3D20211">https://admission.sram.qc.ca/creer-compte?url=https%3A%2F%2Fadmission.sram.qc.ca%2Fformation-continue%2Fdirectives%3Fcollege%3DMMO%26prog%3DLCAFH%26session%3D20211</a></li> </ul> <table border="1"> <tr> <td>Informations sur le programme</td> <td>           Formation continue            Par téléphone : 450 975-6100 poste 7365            Par courriel : <a href="mailto:commerce.electronique@cmontmorency.qc.ca">commerce.electronique@cmontmorency.qc.ca</a> </td> </tr> <tr> <td>Informations pour procéder à une demande d'admission ou obtenir de l'information sur votre dossier d'admission</td> <td>           SRAM            Par courriel : <a href="mailto:service-admission@sram.qc.ca">service-admission@sram.qc.ca</a>            Par téléphone : 1 844 626-2454 (non disponible lors de la fermeture des bureaux du SRAM)             Instructions pour soumettre une demande d'admission:  <a href="https://www.sram.qc.ca/formation-continue-et-cours-du-soir/demande-fco-sram">https://www.sram.qc.ca/formation-continue-et-cours-du-soir/demande-fco-sram</a> </td> </tr> </table>		Informations sur le programme	Formation continue Par téléphone : 450 975-6100 poste 7365 Par courriel : <a href="mailto:commerce.electronique@cmontmorency.qc.ca">commerce.electronique@cmontmorency.qc.ca</a>	Informations pour procéder à une demande d'admission ou obtenir de l'information sur votre dossier d'admission	SRAM Par courriel : <a href="mailto:service-admission@sram.qc.ca">service-admission@sram.qc.ca</a> Par téléphone : 1 844 626-2454 (non disponible lors de la fermeture des bureaux du SRAM)  Instructions pour soumettre une demande d'admission: <a href="https://www.sram.qc.ca/formation-continue-et-cours-du-soir/demande-fco-sram">https://www.sram.qc.ca/formation-continue-et-cours-du-soir/demande-fco-sram</a>		
Informations sur le programme	Formation continue Par téléphone : 450 975-6100 poste 7365 Par courriel : <a href="mailto:commerce.electronique@cmontmorency.qc.ca">commerce.electronique@cmontmorency.qc.ca</a>							
Informations pour procéder à une demande d'admission ou obtenir de l'information sur votre dossier d'admission	SRAM Par courriel : <a href="mailto:service-admission@sram.qc.ca">service-admission@sram.qc.ca</a> Par téléphone : 1 844 626-2454 (non disponible lors de la fermeture des bureaux du SRAM)  Instructions pour soumettre une demande d'admission: <a href="https://www.sram.qc.ca/formation-continue-et-cours-du-soir/demande-fco-sram">https://www.sram.qc.ca/formation-continue-et-cours-du-soir/demande-fco-sram</a>							
<b>3</b>	<b>Entrevues</b> Entrevue individuelle : environ 20 minutes. Les entrevues se feront par vidéoconférence.	Au fur et à la mesure que les demandes se complètent						
<b>4</b>	<b>Décision d'admission</b>							

# DOCUMENTS D'ADMISSION

## Documents d'inscription

<input type="checkbox"/>	Une lettre de motivation (expliquant votre intérêt pour le programme d'études).
<input type="checkbox"/>	Un curriculum vitae (C.V.)

## Documents scolaires

### Si formation scolaire au Québec :

<input type="checkbox"/>	Photocopie du dernier relevé de notes du secondaire (avec mention diplôme obtenu).
<input type="checkbox"/>	Photocopie du dernier relevé de notes du collégial et de l'université, s'il y a lieu.

### Si formation scolaire hors Québec :

<input type="checkbox"/>	Photocopies de vos diplômes d'études de votre pays d'origine <b>dans votre langue d'origine</b>
<input type="checkbox"/>	Photocopies de vos diplômes d'études de votre pays d'origine <b>traduits en français (par un traducteur agréé)</b>
<input type="checkbox"/>	Photocopie de vos relevés de notes de votre pays d'origine <b>dans votre langue d'origine</b>
<input type="checkbox"/>	Photocopie de vos relevés de notes de votre pays d'origine <b>traduits en français (par un traducteur agréé)</b>
<input type="checkbox"/>	Photocopie de l'évaluation comparative des études effectuées hors du Québec, s'il y a lieu.



## Documents – Statut légal au Canada

	Statut	Documents à fournir (photocopies uniquement)
<input type="checkbox"/>	Citoyen canadien né au Canada	Certificat de naissance
<b>OU</b>		
<input type="checkbox"/>	Citoyen canadien né à l'étranger	Carte <b>ou</b> certificat de citoyenneté canadienne (recto verso) <b>ET</b> votre certificat de naissance (traduit s'il y a lieu) <b>OU</b> Certificat de commémoration de citoyenneté canadienne <b>ET</b> votre certificat de naissance (traduit s'il y a lieu)
<b>OU</b>		
<input type="checkbox"/>	Résident permanent	Carte de résident permanent (recto verso) <b>ET</b> votre certificat de naissance (traduit s'il y a lieu) <b>OU</b> Formulaire IMM1000 <b>ou</b> IMM5292 <b>ou</b> IMM5617 (relatif à la confirmation de statut de résident permanent) <b>ET</b> votre certificat de naissance (traduit s'il y a lieu)

## Documents - Statut de résident au Québec

	Statut	Documents à fournir (photocopies uniquement)
<input type="checkbox"/>	Né ou adopté au Québec	Certificat de naissance
<b>OU</b>		
<input type="checkbox"/>	Titulaire d'un certificat de sélection du Québec (CSQ).	Le certificat de sélection du Québec (CSQ) <b>OU</b> Le formulaire IMM1000 <b>ou</b> IMM5292 <b>ou</b> IMM5688 <b>ou</b> IMM5617 sur lequel il y a un numéro de CSQ <b>OU</b> Une lettre officielle du ministère de l'Immigration attestant qu'il y a eu délivrance d'un CSQ à votre nom (appeler au 514 864- 9191 pour l'obtenir si CSQ perdu)
<b>OU</b>		
<input type="checkbox"/>	Domicilié au Québec depuis plus d'un an sans avoir étudié à temps plein	Votre carte d'assurance maladie (d'autres documents pourraient vous être demandés, consulter la page suivante)

### **Note**

Si le code d'émission de la carte d'assurance maladie est 01, vous devez fournir un document parmi les suivants, à votre nom, dont les dates prouvent la résidence au Québec pendant les 12 mois de référence:

**Documents à fournir si vous êtes domicilié au Québec depuis plus d'un an sans avoir étudié à temps plein et le code d'émission de la carte d'assurance maladie est 01**

<input type="checkbox"/>	Relevé de taxes municipales ou scolaires <b>OU</b> Relevé hypothécaire sur lequel figurent l'adresse de la propriété et votre nom <b>OU</b> Bail de location. Si celui-ci n'indique pas votre nom, une lettre du propriétaire déclarant que vous demeurez bien à cette adresse, accompagnée de la copie du bail peut également être accepté comme preuve.
<input type="checkbox"/>	Deux documents différents à votre nom prouvant la réception du courrier à l'adresse pendant la période visée (ex. facture de services publics, permis de conduire, correspondances officielles d'une administration municipale, provinciale ou fédérale, d'une institution financière ou d'un établissement d'enseignement.

Si vous avez eu plus d'un domicile au cours des 12 mois concernés, vous devez fournir une preuve de réception du courrier par lieu de résidence.

# OÙ S'ADRESSER POUR TROUVER CES DOCUMENTS

*Service Québec*

**Services Québec (Emploi Québec)** Référez-vous à votre centre local d'emploi (CLE) de votre région Centre de communication avec la clientèle Tél.: 514 873-4000 Sans frais: 1 877 767-8773 [www.emploiquebec.gouv.qc.ca](http://www.emploiquebec.gouv.qc.ca)

*Certificat de naissance du Québec*

**Directeur de l'état civil** Comptoir de services 1438, boulevard Daniel-Johnson, bureau RC Laval (Québec) H7V 4B5 Tél.: 514 644-4545 Sans frais: 1 877 644-4545 [www.etatcivil.gouv.qc.ca](http://www.etatcivil.gouv.qc.ca)

*Certificat de sélection du Québec*

**Ministère de l'Immigration, Francisation et Intégration** Direction de l'enregistrement et de l'évaluation comparative 285, rue Notre-Dame Ouest, 4<sup>e</sup> étage Montréal (Québec) H2Y 1T8 Tél.: 514 864-9191 Sans frais: 1 877 864-9191 [www.immigration-quebec.gouv.qc.ca](http://www.immigration-quebec.gouv.qc.ca)

*Attestation d'études obtenue au Québec*

**Ministère de l'Éducation et de l'Enseignement supérieur** 1035, rue De La Chevrotière Québec (Québec) G1R 5A5 Tél.: 418 643-7095 Sans frais: 1 800 747-6626 [www.education.gouv.qc.ca](http://www.education.gouv.qc.ca)

*Équivalence de niveau secondaire*

**Commission scolaire de Laval** Guichet-conseil 2100, rue Cunard, bureau C12 Laval (Québec) H7S 2G5 Tél.: 450 662-5784 [www.cslaval.qc.ca](http://www.cslaval.qc.ca)

*Évaluation comparative des études effectuées hors Québec*

**Ministère de l'Immigration, Francisation et Intégration** Direction de l'enregistrement et de l'évaluation comparative 285, rue Notre-Dame Ouest, 4<sup>e</sup> étage Montréal (Québec) H2Y 1T8 Tél.: 514 864-9191 Sans frais: 1 877 264-6164 [www.immigration-quebec.gouv.qc.ca](http://www.immigration-quebec.gouv.qc.ca)

*Évaluation comparative des études effectuées hors Québec via le SRAM*

**S'informer auprès du Service de la Formation continue du Collège Montmorency pour plus de détails.** Tél.: 450 975-6222 \* Des frais peuvent s'appliquer. \*\* Il est important de noter que l'évaluation comparative n'est jamais remise au candidat et ne sert que pour l'admission au cégep