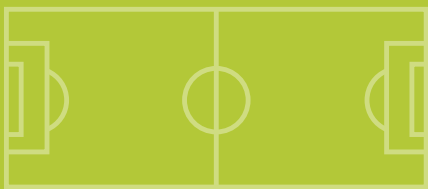




FONDATION
COLLÈGE MONTMORENCY



RAPPORT D'IMPACT 2021



ENSEMBLE
REVENIR AUTREMENT

CHERS DONATEURS ET AMIS DE LA FONDATION,

Quel plaisir se fut de vous retrouver en 2021! Après une année complète à distance, revoir le collège animé par la présence des jeunes, ainsi que de tout le corps professoral et administratif, a fait un bien énorme. Les étudiants sont notre raison d'être à la Fondation. Et, si nous pouvons redonner à ces étudiants pour les accompagner dans leurs réussites et leur faire vivre des expériences inspirantes et stimulantes, c'est grâce à vous chers donateurs. Vous avez répondu à notre appel, et ce, malgré une situation parfois peu motivante. Que ce soit sur le terrain de golf, lors d'une dégustation gourmande, lors d'une remise de bourses du mérite ou départementale, vous avez accepté de **revenir autrement** pour soutenir la relève. **Merci!**

Vous découvrirez dans ce rapport couvrant la période du 1^{er} janvier au 31 décembre 2021, la force du village Montmorency et de sa Fondation. Un endroit où tous travaillent dans la même direction pour la réussite des étudiants.



Ensemble, nous avons encouragé de nouvelles initiatives (stages de muséologie en région, paniers alimentaires pour les étudiants-parents, *Commande un Angelot*) et pris part au développement du Collège (futur complexe sportif, projet *J'étudie à Montmorency*, prêts d'ordinateur) pour le bien de la population étudiante et de toute la communauté.

Merci à tous les professeurs qui façonnent notre merveilleux Collège! Grâce à votre dévouement et votre collaboration, nous créons ensemble des initiatives qui permettent aux étudiants de développer leur plein potentiel. Vous faites partie intégrante de notre communauté et votre engagement envers la Fondation est essentiel pour la réalisation de notre mission. Nous vous en sommes très reconnaissants.

Des remerciements tout à fait particuliers également à la dynamique équipe interne de la Fondation. Par leur mobilisation, leur professionnalisme et leur expertise, des projets concrets et structurants ont pu être réalisés.

Enfin, un merci sincère aux membres du conseil d'administration de la Fondation, pour leur soutien et pour leur collaboration réfléchie et éclairante visant à nous amener toujours plus loin, à nous dépasser afin de créer un avenir meilleur pour nos jeunes.

Nous vous souhaitons une bonne lecture et vous remercions pour votre générosité.

LOUISE MARIE BROUSSEAU
PRÉSIDENTE DU
CONSEIL D'ADMINISTRATION
Fondation du Collège Montmorency

MARIE-EVE GERVAIS
DIRECTRICE GÉNÉRALE
Fondation du
Collège Montmorency

CHERS DONATEURS, PARTENAIRES, ADMINISTRATEURS ET BÉNÉVOLES,

Vous en conviendrez, 2021 a apporté son lot de défis, que nous avons su relever ensemble pour notre communauté étudiante. Cette année marque aussi, et surtout, la reprise de nos activités dans les murs du Collège. Un retour, bien entendu, adapté à notre nouvelle réalité, qui nous pousse à faire parfois autrement, à aller plus loin dans nos façons de faire et à faire mieux encore.

Quel bonheur de voir renaître le Collège! De voir le village Montmorency s'animer par nos jeunes et le personnel qui les accompagnent dans leur épanouissement et vers la réussite.

Voilà maintenant plus de trois ans que je constate l'ampleur de votre implication auprès de la Fondation du Collège Montmorency. Je vous remercie sincèrement pour tout le travail accompli en collaboration avec l'équipe dirigée par Marie-Eve Gervais. Je suis vraiment très heureux de pouvoir vous côtoyer et de découvrir combien vous avez à cœur la mission de la Fondation. Grâce à vous, la Fondation peut inspirer, encourager et accompagner les étudiantes et les étudiants dans leurs études supérieures et les aider à réaliser leurs idéaux.

Je tiens à souligner le dévouement, l'efficacité et la créativité dont fait preuve au quotidien l'équipe de la Fondation. Merci à Marie-Eve Gervais, Amylie Fournier et Caroline Almeida. Je profite également de l'occasion pour souhaiter la bienvenue à Hélène Lamarre Simard, qui occupera les fonctions de conseillère, développement et communication, en remplacement d'Amylie pour la prochaine année. Votre travail permet d'accomplir de grandes choses pour notre population étudiante. **Merci!**

Un avenir rempli d'espoir

La priorité du Collège est bien entendu de former la relève et d'assurer la réussite de ses étudiantes et de ses étudiants. Depuis 1985, le Collège peut compter sur l'appui inestimable de la Fondation pour y parvenir. Cette collaboration, bâtie au fil des années, est riche de sens. Je suis extrêmement fier de l'avenir rempli d'espoir que nous construisons ensemble.

Au nom de la communauté montmorencienne et de moi-même, merci à la Fondation du Collège Montmorency de rendre tout possible grâce à sa passion et son dynamisme.

OLIVIER SIMARD
DIRECTEUR GÉNÉRAL
Collège Montmorency

« Quand on ne peut
revenir en arrière, on
ne doit se préoccuper
que de la meilleure
façon d'aller de
l'avant »

Paulo Coelho



L'IMPACT DE VOS DONNS

2 340 \$

POUR OFFRIR DES PANIERS DE FRUITS ET LÉGUMES AUX ÉTUDIANTS QUI DOIVENT CONCILIER ÉTUDES ET RESPONSABILITÉS PARENTALES

Dans le but d'alléger la facture d'épicerie des étudiants-parents, tout en leur offrant la sécurité alimentaire, la Fondation s'est jointe à la Direction des affaires étudiantes afin d'offrir des paniers de fruits et de légumes. Cette initiative a vu le jour grâce à la collaboration de Boît'Appétit à l'hiver et de l'entreprise Hector Larivée à l'automne. Près de 215 paniers ont été distribués aux étudiants ayant des responsabilités parentales, leur permettant de boucler les fins de mois plus difficiles et de se concentrer sur leurs études.



Robert Lupien
Technicien en travail social
Responsable du projet

« Je voulais prendre le temps de vous dire un énorme MERCI pour votre don des paniers de fruits et légumes. Quel immense cadeau vous nous avez fait cette année! En tant qu'étudiante, tous mes frais et dépenses sont comptés dans mon budget, ce fut une grande joie de recevoir ce don. »

Dominique

40 000 \$

EN BOURSES D'ÉTUDES POUR LES FINISSANTS

C'est en novembre qu'a eu lieu le Gala du mérite et de l'excellence, présenté par Desjardins, où une cinquantaine de bourses d'études ont été remises à des diplômés pour souligner leur dossier scolaire exceptionnel. Sous forme de parcours, les boursiers, professeurs et donateurs étaient invités à fouler le tapis rouge, à prendre une photo officielle, puis à échanger au salon V.I.P. Ce fut assurément de belles retrouvailles à la suite d'une année d'enseignement à distance. C'est dans une ambiance chaleureuse et avec le sourire que les récipiendaires ont été honorés à l'occasion de leur dernier passage au Collège. [Revoyez la fébrilité de l'événement grâce à la vidéo souvenir.](#)

10 000 \$

POUR DES ÉTUDIANTS DÉTERMINÉS ET PERSÉVÉRANTS

À l'occasion des Journées de la persévérance scolaire, la Fondation a remis 20 bourses à des étudiants tant résilients qu'inspirants. Tous à leur façon ont su surmonter les épreuves auxquelles ils ont fait face, en plus de poursuivre leurs efforts de persévérance dans le but d'obtenir bientôt leur diplôme d'études collégiales.

[Découvrez le témoignage de quelques boursiers.](#)

« Cette bourse de persévérance me rend fier d'avoir surmonté les difficultés pendant mon parcours au Collège Montmorency. Étant père, j'ai dû faire preuve de conciliation pour maintenir un équilibre entre les responsabilités familiales, professionnelles et scolaires. En effet, je devais travailler pour contribuer aux besoins de ma famille. Ma conjointe est infirmière et elle est souvent sollicitée pour faire des heures supplémentaires. J'ai dû m'adapter continuellement aux changements pour étudier et, en même temps, continuer à bien m'occuper de ma fille. Ainsi, j'ai réussi à persévérer dans des conditions plutôt difficiles. »

Oussama, Techniques de sécurité incendie



5 000 \$

POUR DES STAGES DE MUSÉOLOGIE EN RÉGION

En 2021, la Fondation a déployé un nouveau soutien pour aider les étudiants de Techniques de muséologie dans la concrétisation de leur stage de fin d'études. Ce programme, unique au Québec, permet de former des techniciens pour œuvrer dans les musées de la province. Des Îles de la Madeleine à Baie-Saint-Paul, en passant par Rouyn-Noranda, ce sont cinq étudiants qui ont pu se rendre en région, sans soucis financiers, pour s'imprégner du milieu professionnel en plus de partager leur précieuse expertise.

LES RÉALISATIONS DE LA FONDATION

DEPUIS 1985

PLUS DE 6,5 M\$ DISTRIBUÉS À TRAVERS SES PROGRAMMES ET SES DIFFÉRENTS FONDS



1 230 000 \$
POUR L'ACQUISITION D'ÉQUIPEMENTS



1 283 000 \$
EN BOURSES D'ÉTUDES À PLUS DE 2 536 ÉTUDIANTS



740 000 \$
POUR PLUS DE 610 PROJETS DE SOUTIEN À LA FORMATION



660 000 \$
POUR AIDER 3 665 ÉTUDIANTS À FAIRE PLUS DE 313 VOYAGES DE MOBILITÉ INTERNATIONALE



620 000 \$
POUR ENCOURAGER LES ÉTUDIANTS-ATHLÈTES



245 000 \$
POUR APPUYER PLUS DE 627 ÉTUDIANTS EN DIFFICULTÉ FINANCIÈRE



8 500 \$ EN BOURSES D'ALTERNANCE TRAVAIL-ÉTUDES

Ce sont 17 étudiants qui ont vu leurs compétences et attitudes récompensées à la suite de leur parcours en Alternance travail-études. Chacun d'eux a su mettre à profit les connaissances acquises dans le cadre de deux stages, conciliant ainsi travail et études.

[Découvrez l'impact de l'Alternance travail-études dans leur parcours scolaire.](#)

19 450 \$ POUR CONTRIBUER À L'EXPÉRIENCE COLLÉGIALE DES ÉTUDIANTS

En 2021, la Fondation a contribué à 22 projets spéciaux afin d'enrichir le parcours scolaire des étudiants. Qu'il s'agisse d'un séjour culturel, de la brigade écocitoyenne, de l'Intercollégial de danse ou de la Foire des entreprises d'entraînement, ces projets soutenus par la Fondation permettent aux étudiants de développer leurs aptitudes personnelles en plus de bonifier leur cursus scolaire.

« Mon expérience à l'Intercollégial de danse est très positive. Je suis très contente d'avoir pu participer à la réalisation d'un projet rassembleur mettant en lumière l'art magnifique qu'est la danse. Faire de l'animation en direct était tout nouveau pour moi. J'aimerais prendre un moment pour remercier l'équipe d'organisation sans qui je n'aurais pas pu y arriver! Merci pour cette belle opportunité! »

Mélo die, étudiante en Danse

11 540 \$ POUR LES ÉTUDIANTS EN DIFFICULTÉ FINANCIÈRE

Parce que ce ne sont pas tous les étudiants qui ont la même chance, la Fondation offre un soutien financier à ceux dont la situation financière pourrait mettre en péril la poursuite de leurs études. Cette année plus de 11 000 \$ ont été distribués en bourses d'aide financière ou en bons alimentaires à une quarantaine d'étudiants. Ces contributions les ont aidés à payer leurs frais de scolarité, leur logement, du matériel scolaire ou encore des dépenses familiales.

44 279 \$ POUR ENCOURAGER LES ÉTUDIANTS À SE DÉVELOPPER À TRAVERS LE SPORT

Ce soutien annuel remis aux 16 équipes sportives les Nomades permet aux étudiants-athlètes de bénéficier d'installations sportives de haut niveau, de recevoir des soins de physiothérapie, en plus de participer à des championnats provinciaux et nationaux. Ce sont ainsi 300 étudiants qui peuvent s'épanouir tant sur le plan personnel, sportif, qu'académique.

DES PROJETS QUI INSPIRENT LA COMMUNAUTÉ, RÉALISÉS GRÂCE À NOTRE VILLAGE MONTMORENCY

61 000 \$ POUR APPUYER LA CRÉATION D'UN NOUVEAU COMPLEXE SPORTIF À LAVAL

La Fondation a offert le premier soutien financier permettant d'entamer les étapes initiales de la construction d'un complexe sportif sur le terrain du Collège. Pour l'occasion, la communauté lavalloise s'est mobilisée pour faire naître ce projet. Cette initiative aura un impact réel sur le développement des étudiants et des équipes sportives, en comblant un déficit d'espace important dans notre établissement d'enseignement supérieur, en plus de permettre à tous les Lavallois de bénéficier de nouveaux lieux sportifs modernes.



39 650 \$ POUR LE PROJET J'ÉTUDIE À MONTMORENCY

Afin de favoriser le développement de l'estime de soi et de diminuer l'anxiété chez les nouveaux étudiants, la Fondation a attribué près de 40 000 \$ pour l'initiative J'étudie à Montmorency. Ce projet réalisé par l'équipe de l'ECRAN - Espace collaboratif de ressources pour l'apprentissage numérique, a pour but de répondre aux questionnements des étudiants par le biais de formations pour les familiariser avec les services offerts au Collège et leur futur environnement technologique.

5 000 \$ RÉDUIRE LES VIOLENCES À CARACTÈRE SEXUEL DANS LES BARS LAVALLOIS

En 2019, la Fondation a attribué 5 000 \$ au Centre de prévention et d'intervention contre les violences sexuelles

du Collège Montmorency. C'est finalement en 2021 que ce montant a permis notamment de lancer l'initiative *Commande un Angelot*. Ce projet réalisé conjointement avec la Ville de Laval, le CPIVAS et le Collège Montmorency a pour but de lutter contre les violences à caractère sexuel dans les bars fréquentés par la communauté étudiante.



25 000 \$ POUR DISTRIBUER DES ORDINATEURS AUX ÉTUDIANTS

Pour toute la durée de leurs études au Collège, des étudiants en situation de précarité financière ont pu emprunter un ordinateur portable. Cette initiative a vu le jour grâce à une collaboration de la Fondation et de la Direction des technologies de l'information. Elle a permis d'offrir une meilleure accessibilité aux études pour les étudiants dans le besoin.

ÉVÉNEMENTS-BÉNÉFICE POUR LA RELÈVE

49 987 \$

AMASSÉS LORS DE LA PETITE ÉVASION GOURMANDE

Cette année, la Fondation est revenue autrement avec son événement gourmand et a mis sur pieds une toute nouvelle activité-bénéfice au profit des étudiants. La Petite évasion gourmande, présentée par Desjardins, a permis d'amasser près de 50 000 \$ grâce à la collaboration des commanditaires, donateurs et participants. C'est lors d'un événement virtuel, animé par le sommelier Patrick Blondin, que les participants ont pu découvrir les différents produits qui se cachaient dans leur coffret. Une véritable évasion gourmande, qui a permis aux 250 participants d'en apprendre davantage sur les fromages et vins québécois.



38 580 \$

RÉCOLTÉS LORS DU TOURNOI DE GOLF AU PROFIT DES ÉTUDIANTS-ATHLÈTES

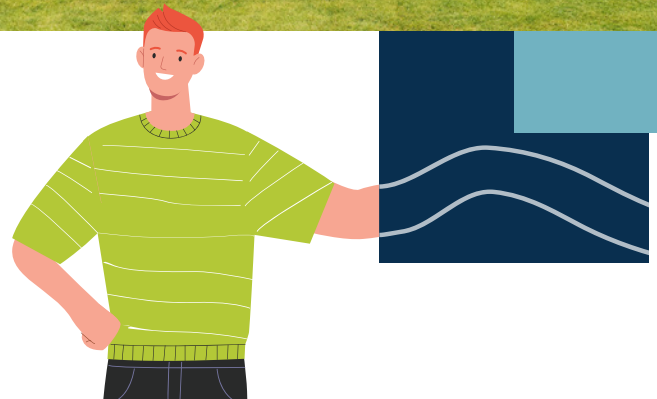
Après un an de pause, les golfeurs et partisans des Nomades étaient de retour sur le prestigieux terrain du Club de golf de Rosemère. La formule adaptée aux mesures sanitaires en vigueur à ce moment a permis aux joueurs de participer à l'encan virtuel en plus de courir la chance de remporter un des nombreux prix de présence. L'événement qui affichait complet a permis d'amasser près de 39 000 \$ pour soutenir les 300 étudiants-athlètes, en plus de contribuer au développement du programme sportif.



3 735 \$

REMIS LORS DE LA GUIGNOLÉE

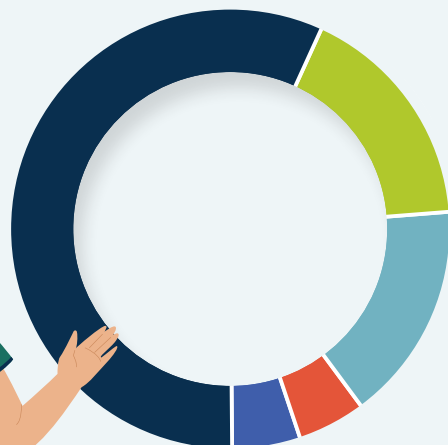
Chaque année au premier mardi du mois de décembre se déroule la Guignolée. Cette activité organisée par le Collège, en collaboration avec la Fondation, permet de cumuler des dons pour les étudiants en difficulté financière. Grâce à la générosité de toute la communauté montmorencienne, les jeunes qui rencontrent des obstacles pouvant entraver leur persévérance et leur diplomation ont bénéficié de près de 4 000\$.



MERCI

À TOUS NOS DONATEURS ET PARTENAIRES

La mission de la Fondation du Collège Montmorency ne saurait prendre vie sans la précieuse contribution des donateurs et des partenaires qui prennent part chaque année à nos diverses campagnes de financement et activités-bénéfice. La Fondation remercie chaleureusement tous les membres de la communauté montmorencienne, le personnel, les étudiants, les parents, les diplômés, les retraités, de même que les gens d'affaires et les entreprises qui donnent généreusement pour mettre en valeur l'enseignement supérieur.



PROVENANCE DES DONS

- DONS (INDIVIDUS ET ENTREPRISES) : 57 %
- PRODUITS DE PLACEMENT : 17 %
- ACTIVITÉS-BÉNÉFICE : 16 %
- REVENUS DE LOTERIE : 5 %
- ACTIVITÉS COMMERCIALES ET AUTRES : 5 %

COLLABORATIONS AVEC NOS DONATEURS

100 000 \$

ET 30 ANS DE FIDÉLITÉ POUR LA VILLE DE LAVAL

Généreuse contributrice à la mission de la Fondation, la Ville de Laval s'implique depuis plus de 30 ans auprès des étudiants. Grâce à leur soutien, et ce malgré l'impact de la pandémie, la Fondation peut poursuivre ses activités et venir en aide aux étudiants dans le besoin, favoriser le maillage entre étudiants et entreprises, soutenir des projets porteurs favorisant l'intégration des étudiants au marché du travail ou au monde universitaire, et bien plus.

45 000 \$

DE DESJARDINS POUR LA RELÈVE ÉTUDIANTE

Cette année encore la Fondation a pu compter sur le précieux soutien de Desjardins. Présentateur officiel du Gala du mérite et de l'excellence, des Étoiles du mois Nomades, ainsi que de la Petite évasion gourmande, l'appui de Desjardins permet de soutenir toute la communauté étudiante. Desjardins joue ainsi un rôle clé dans le parcours des étudiants.

30 277 \$

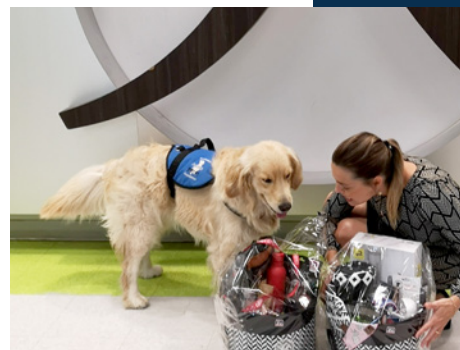
DU BINGO ST-VINCENT-DE-PAUL

Depuis plus de 30 ans, le Bingo soutient les étudiants-athlètes. Leur contribution permet de faire l'acquisition d'équipements essentiels aux 16 équipes sportives des Nomades. Grâce à ce don, les étudiants peuvent se développer à travers de meilleures conditions et se concentrer sur leur réussite sportive et académique.

3 000 \$

DE MONDOU POUR AIDER SANDY DANS SON TRAVAIL

La Fondation a développé une nouvelle collaboration avec Mondou dans le but de subvenir aux besoins complémentaires de Sandy, le chien d'assistance du Collège Montmorency. Ce don sur cinq ans permet notamment de construire un module d'intervention pour faciliter le travail de Sandy. Elle est ainsi mieux outillée afin de faire son travail pour améliorer la qualité de vie des étudiants ou des adultes ayant des besoins spéciaux.



ENTREPRISE DE CŒUR



Depuis trois ans déjà, le programme **Entreprise de cœur** favorise le rapprochement entre les employeurs et les étudiants, en plus d'offrir aux jeunes des expériences concrètes reliées au marché du travail.

NOS ENTREPRISES DE CŒUR 2021

POMERLEAU

ENGLOBE

CROESUS

GROUPE LESSARD

STANTEC

EXP

L'histoire du Groupe Lessard

Nouvelle Entreprise de cœur en 2021, Groupe Lessard a un impact significatif auprès des étudiants en Technologie de l'architecture. Au cours de l'année, une présentation des bourses de parrainages disponibles pour les futurs technologues a été faite par l'entremise des enseignants. Puis, Groupe Lessard a accueilli les étudiants dans leur usine de Laval, en plus de faire une visite de chantier de l'Espace Montmorency. L'impact de Groupe Lessard se poursuivra par la remise des bourses aux étudiants sélectionnés, ainsi que par une offre de stage ou d'alternance travail-études aux boursiers.

DES DONATEURS FIDÈLES

La Fondation tient à souligner les seuils importants atteints par plusieurs donateurs cette année. Bien qu'ils soient impliqués depuis de nombreuses années, leur fidélité nous touche toujours autant. **Vous êtes de précieux alliés pour la relève.**

- Ville de Laval | **30 ans**
- Roy. | **30 ans**
- Tourisme Laval | **25 ans**

- Camps Sportmax | **10 ans**
- Consultant en bâtiment G.V. | **10 ans**
- CHSLD de Laval | **5 ans**

- Peter Esposito | **20 ans**
- Jocelyne Provost | **20 ans**
- Louis Caron | **15 ans**
- France Lamarche | **15 ans**
- Frédérick Lapointe | **15 ans**
- Diane Martin | **15 ans**
- Jean-Guy Michaud | **15 ans**
- Annie Saint-Germain | **15 ans**
- Isabelle Bienvenue | **10 ans**
- Catherine Chevrier | **10 ans**
- Hélène Croteau | **10 ans**

- Émy Daniel | **10 ans**
- Isabelle Delage | **10 ans**
- Philippe De Oliveira | **10 ans**
- Philippe Lang | **10 ans**
- Isabelle Legault | **10 ans**
- Étienne Rouleau | **10 ans**
- Alain St-Pierre | **10 ans**
- Alain Grandbois | **5 ans**
- Annick Roosen | **5 ans**
- Nicholas Voyer | **5 ans**

Pour devenir Entreprise de cœur à votre tour, communiquez avec notre directrice.

DONATEURS ANNUELS 2021

MERCI

à tous les donateurs qui ont contribué
aux réalisations de la Fondation du Collège
Montmorency au cours de l'année 2021



DONATEURS CORPORATIFS

100 000 \$ ET PLUS

- Ville de Laval***

45 000 \$ À 99 999 \$

- Desjardins***

25 000 \$ À 44 999 \$

- Bingo St-Vincent-de-Paul***

5 000 \$ À 24 999 \$

- Association des personnes professionnelles du Collège Montmorency
- Banque Nationale
- Belairdirect
- Députée de Mille-Îles, Francine Charbonneau
- Fédération des Cégeps
- Fondation Croire en son rêve

1 000 \$ À 4 999 \$

- CAE
- Caisse Desjardins du Réseau municipal
- Camp Sportmax**
- Centre d'interprétation des biosciences Armand-Frappier***
- CHSLD de Laval*
- CIMA+***
- CISSS de Laval
- Co-motion***
- Croesus ♥
- Député de Chomedey, Guy Ouellette
- Députée de Fabre, Monique Sauvé
- Député de Laval-des-Rapides, Saul Polo

- Député de Vimont, Jean Rousselle
- Digico fabrication électronique
- DKA Architectes
- Englobe ♥
- EXP ♥
- EY*
- Flip communications & stratégies
- Fèves au Lard L'Héritage Ltée
- GardaWorld***
- Groupe Axiomatech
- Groupe Compass, division Chartwells***
- Gestion d'actifs Fonds immobilier de solidarité FTQ*
- Groupe Lessard ♥
- La Capitale***
- Librairie Montmorency, membre Coopsco
- Mandala Santé
- Médecus
- Mode Avalanche
- Ottobock Healthcare Canada
- Pearson ERPI
- Pomerleau ♥
- Ponce Avocats
- Raymond recherche de cadres
- Rézin sélection
- Roche Diagnostics**
- Rocket de Laval
- ROY.***
- Serres Sylvain Cléroux***
- Stantec ♥
- Tourisme Laval***
- Wawanesa Assurance
- YWA DKA YMA architectes en consortium

DONATEURS INDIVIDUELS

1 000 \$ ET PLUS

- Yvan Bellemare
- Louise Marie Brousseau
- François Cyr
- Émy Daniel**
- Claude Desnoyers***
- France Lamarche***
- Jade Payer
- Pierre Mondor
- Jean-Pierre Tessier

500 \$ À 999 \$

- Stéphane Beauchemin
- Daniel Brunet
- Tius Desrosier
- Maxime Gauthier
- Maxime Marcoux-Moisan
- Michel Paradis***

250 \$ À 499 \$

- François Allard
- Renaud Bellemare
- Lucie Buist-Petit***
- Louis Caron***
- Johanne Castonguay
- Jean-François Cloutier
- Philippe De Oliveira
- Jean-François Gagnon
- Alain Grandbois*
- Lysanne Lacoste-Guyon
- Lysanne Lacouture***
- Philippe Lang**
- Luc Langevin
- Isabelle Legault**
- Éric Marchand
- Catherine Parent
- Étienne Rouleau**
- Sylvain Rousseau
- Annie Saint-Germain***

* Fidèles depuis plus de 5 ans

** Fidèles depuis plus de 10 ans

*** Fidèles depuis plus de 15 ans

♥ : Entreprise de coeur



RÉSULTATS FINANCIERS

EXERCICE TERMINÉ LE 31 DÉCEMBRE

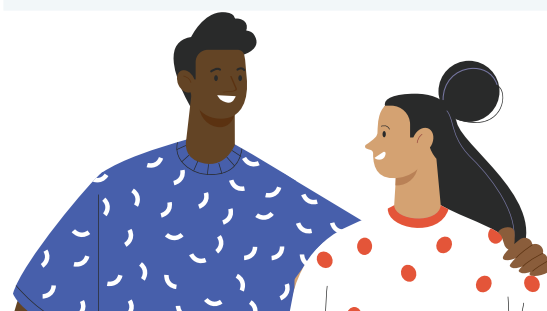
2021

2020

PRODUITS		
Dons	332 904 \$	315 409 \$
Activités-bénéfice	94 875 \$	51 757 \$
Activités commerciales	10 000 \$	10 000 \$
Revenus de loterie	30 277 \$	45 162 \$
Autres revenus	14 475 \$	30 486 \$
Sous-total des revenus de collectes de fonds	482 531 \$	452 814 \$
Produits de placements et intérêts	100 593 \$	182 387 \$
TOTAL DES PRODUITS	583 124 \$	635 201 \$

CHARGES		
	242 627 \$	196 940 \$
Excédent des produits sur les charges avant attributions	340 497 \$	438 261 \$

ATTRIBUTIONS		
Bourses du mérite et de l'excellence	40 100 \$	39 650 \$
Bourses de persévérance	10 000 \$	10 000 \$
Bourses Alternance travail-études	8 500 \$	3 150 \$
Aide financière aux étudiants	16 455 \$	9 985 \$
Stages d'études à l'international	5 000 \$	27 443 \$
Programme d'appui aux projets spéciaux	19 450 \$	11 450 \$
Programmes sportifs Les Nomades	44 279 \$	19 683 \$
Autres dons et projets divers pour les étudiants	133 991 \$	46 090 \$
Autres	16 603 \$	17 100 \$
TOTAL DES ATTRIBUTIONS EFFECTUÉES	294 378 \$	184 551 \$
Excédent des produits sur les charges après attributions	46 119 \$	253 710 \$



LE COLLÈGE MONTMORENCY, C'EST :

16
ÉQUIPES
SPORTIVES

10 000
ÉTUDIANTS

52 ANNÉES
D'EXISTENCE

24
PROGRAMMES
DE FORMATION
TECHNIQUE

1 200 MEMBRES DU PERSONNEL

5 PROGRAMMES DE FORMATION PRÉUNIVERSITAIRE

50 000
DIPLOMÉS

15 ATTESTATIONS
D'ÉTUDES COLLÉGIALES

BILAN

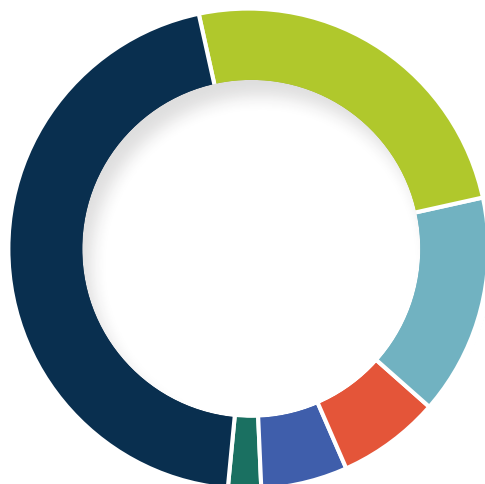
EXERCICE TERMINÉ LE 31 DÉCEMBRE

2021

2020

ACTIF		
Actif à court terme	127 594 \$	245 515 \$
Placements, à la juste valeur	1 966 760 \$	1 879 404 \$
	2 094 354 \$	2 124 919 \$
PASSIF		
Passif à court terme	49 932 \$	135 616 \$
SOLDES DE FONDS		
Non réservé	1 491 705 \$	1 492 340 \$
Fonds d'affectation d'origine interne		
• Dédié aux étudiants	425 967 \$	375 713 \$
• Dédié aux infrastructures sportives	66 500 \$	60 000 \$
Fonds d'affectation d'origine externe		
• Fonds Adélarde-Desrosiers pour la persévérance	16 650 \$	26 650 \$
	2 000 822 \$	1 954 703 \$
SOLDE	2 094 354 \$	2 124 919 \$

Les états financiers vérifiés sont disponibles sur demande au bureau de la Fondation.



RÉPARTITION DES ATTRIBUTIONS

- PROJETS PORTEURS : 45 %
- BOURSES D'ÉTUDES : 25 %
- APPUI AUX ÉTUDIANTS-ATHLÈTES LES NOMADES : 15 %
- PROGRAMME D'APPUI AUX PROJETS SPÉCIAUX : 7 %
- APPUI AUX ÉTUDIANTS EN DIFFICULTÉ FINANCIÈRE ET AUTRES : 6 %
- APPUI À LA MOBILITÉ INTERNATIONALE : 2 %



« Au secondaire, ma conseillère m'avait dit que cela ne valait pas la peine que j'essaie de viser des programmes contingentés, parce qu'il y avait plein d'élèves qui avaient des notes extrêmement hautes comparé aux miennes. À partir de là, j'ai travaillé encore plus fort. J'ai eu des moments de dépression et des moments où je croyais que je n'y arriverais pas, mais je n'ai pas laissé ces idées m'envahir et j'ai continué. Même s'il y a des moments où les autres ne croient pas que vous pouvez y arriver, il faut toujours croire en soi et donner son 100 %. Je vous garantis que vous atteindrez vos buts! Merci à la Fondation pour ces bourses qui encouragent les étudiants et soulignent leurs efforts. »

– Izma, diplômée en Sciences de la nature

UN CONSEIL D'ADMINISTRATION COMPLÉMENTAIRE POUR APPUYER LA FONDATION

PRÉSIDENTE

- **Louise Marie Brousseau***
ARP, ASC, administratrice de sociétés

VICE-PRÉSIDENT

- **Alexandre Raymond***
vice-président et chef de pratique –
Mandrake Montréal

SECRÉTAIRE-TRÉSORIER

- **Nicholas Voyer***
CPA CA, associé en certification – EY

MEMBRES

- **Luc Allard***
architecte – Luc M. Allard
Architecte inc.
- **Roxanne Blanchette**
partenaire d'affaires stratégique,
développement professionnel et
mieux-être – Desjardins
- **François Cyr**
entrepreneur
- **Philippe De Oliveira**
enseignant – Collège Montmorency

- **Dylan Hamitouche**
étudiant en Sciences de la nature –
Collège Montmorency
- **Anissa Kherrati**
conseillère en entrepreneuriat –
Collège Montmorency
- **Isabelle Legault**
directrice des services financiers
et des ressources matérielles –
Collège Montmorency
- **Hubert Makwanda**
président –
Concilium Capital Humain inc.
- **Christiane Pichette**
directrice générale –
Carrefour jeunesse-emploi de Laval
- **Jean Polloni**
président – Flip Communications
et stratégies inc.
- **Jean-Philippe Ponce**
avocat – Ponce Avocats inc.
- **Pierre-Nicolas Rheault**
associé, CPA auditeur, CA –
BFR inc.
- **Olivier Simard***
directeur général –
Collège Montmorency

* Membres du comité exécutif

L'ÉQUIPE DÉVOUÉE DE LA FONDATION

- **Marie-Eve Gervais**
directrice générale
- **Amylie Fournier**
conseillère, événements et communications
- **Caroline Almeida**
adjointe administrative
- **Josette Barbot**
consultante en comptabilité

MERCI À NOS FIDÈLES BÉNÉVOLES ET COLLABORATEURS

- Annik Ayotte
- Stéphane Beauchemin
- Robin Blanchet
- Josianne Blouin
- Lucie Buist-Petit
- Mauricio Castillo
- Claudine Cossette
- Émy Daniel
- Isabelle Dauphinais
- Marilyn Doucet
- Marie-Eve Dupuis-Roussil
- Audrey Jacques
- Duane John
- Éric Lafrenière
- France Lamarche
- Maxime Marcoux-Moisan
- Steeve Munger
- Sandra Ouellette
- Marie-Ève Plamondon
- Étienne Rouleau
- Louis Vaillancourt
- Étienne Wilsey
- Pascal Wurffel

POUR SOUTENIR LA FONDATION DU COLLÈGE MONTMORENCY

DONS

Faites un don à la Fondation et soutenez la réussite éducative des étudiants en plus de contribuer à leur faire vivre une expérience collégiale enrichissante.

[Cliquez ici pour faire un don.](#)

BÉNÉVOLAT

Contribuez à faire une différence en participant, à titre de bénévole, à soutenir la mission de la Fondation.

ACTIVITÉS-BÉNÉFICE

Prenez part aux activités-bénéfice organisées annuellement par la Fondation.

Fondation du Collège Montmorency

475, boulevard de l'Avenir, B-3415
Laval (Québec) H7N 5H9

Téléphone : 450 975-6121
fondation@cmontmorency.qc.ca



Ce rapport annuel est une publication officielle de la Fondation du Collège Montmorency.

ISBN 978-2-9816779-9-0

Dépôt légal - Bibliothèque et Archives nationales du Québec, 2022

Dépôt légal - Bibliothèque et Archives Canada, 2022

Numéro d'enregistrement ARC :
132256249 RR0001.

www.fondationmontmorency.ca