

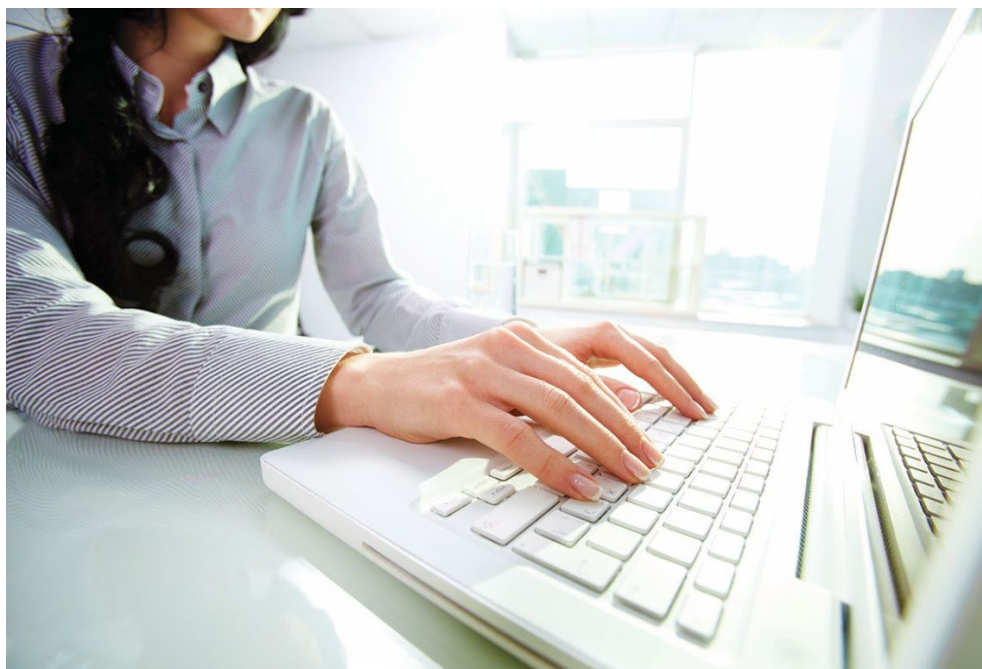
# CYBERSÉCURITÉ : PROTECTION ET DÉFENSE

ATTESTATION D'ÉTUDES COLLÉGIALES

Formation à  
temps plein  
de jour

Formation  
en ligne

Formation adaptée  
aux besoins des  
entreprises



Groupe 940 – Groupe ouvert à tous

# CAHIER D'INFORMATION



**COLLÈGE  
MONTMORENCY**

Direction de la formation continue  
et des services aux entreprises

## NOUS JOINDRE

1545, boul. Le Corbusier  
Laval (Québec) H7S 2K6  
Local G-2140 (2<sup>e</sup> étage)

[www.fcontinue.qc.ca](http://www.fcontinue.qc.ca)

[aec.cybersecurite@cmontmorency.qc.ca](mailto:aec.cybersecurite@cmontmorency.qc.ca)

450-975-6222

# TABLE DES MATIÈRES

Point d'information .....	3
Le programme .....	4
Conditions d'admission .....	7
Dépôt de candidature du SRAM .....	8
Documents d'admission .....	10
Informations générales .....	11
Aide financière aux études .....	12
Où s'adresser pour obtenir ces documents .....	14
Foire aux questions.....	15

# MATÉRIEL REQUIS

Ce programme requière l'utilisation d'un ordinateur ayant des composantes spécifiques afin de simuler des serveurs virtuels. Vous devez donc vous assurer que votre ordinateur réponde aux spécifications ci-bas si vous voulez suivre la formation. Il en va de votre responsabilité.

À noter que le cégep travaille uniquement avec l'environnement Windows et que la formation a été élaborée en fonction de cet environnement, d'où l'exigence d'avoir un ordinateur de type PC pour suivre la formation. Certains logiciels qui seront utilisés peuvent uniquement être accessible sous Windows. Le Collège n'offre aucun support technique ni d'alternatives pour les ordinateurs APPLE et CHROMEBOOK qui sont à proscrire afin de vous assurer un fonctionnement maximal.

Un ordinateur de type **PC** contenant minimalement:

- **16gb de ram requis** mais 32gb serait un atout;
  - Si vous voulez débiter avec 16gb mais avoir l'option d'augmenter à 32gb plus tard, dans le cas des portables il faut s'assurer que la mémoire de l'appareil n'est pas soudée (soldered) mais bien sous forme DIMM pour pouvoir mettre à jour. Dans le cas des ordinateurs de bureaux, il sera plus intéressant de voir comment la mémoire est répartie sur les barrettes (2x8gb ou 1x16gb) et combien d'emplacements libres sont disponibles sur la carte mère.
- un espace de stockage **SSD** d'au moins un 1TB (les appareils Nvme sont plus performant);
- un CPU Intel i5, i7 ou i9 de 10<sup>e</sup> génération et plus ou un CPU AMD Ryzen 5, 7 ou 9
  - Pour connaître la génération du CPU, on retire les 3 derniers chiffres de la série qui suit et on obtient la **génération** du CPU et celle-ci doit être **supérieure à 10**. Par exemple: i7 -12700H = i7 12<sup>ème</sup> génération donc plus que 10 c'est bon, i7 -6700F = 6<sup>ème</sup> génération, ce n'est pas suffisant.
  - Dans le doute, assurez-vous qu'il est doté de la technologie **vt-X ou amd-v** et qu'il possède le plus de cœurs possibles.
- Système d'exploitation Windows 10 minimum;
- Si vous vous procurez un ordinateur de bureau, ne pas oublier de vous procurer un écran, un clavier et une souris.
- Caméra;
- Microphone.
- Connexion internet haute vitesse (vitesse de téléversement minimal de 30 mbps recommandé).
  - Dans tous les cas, une connexion câblée au routeur est préférable à une connexion sans-fil, vérifier que la réception est excellente à votre emplacement si vous décidez d'utiliser le sans-fil.
- 2<sup>e</sup> écran recommandé

Voici des exemples de portables et d'ordinateurs de bureau préassemblés qui vous sont suggérés :

<https://www.hp.com/ca-en/shop/list.aspx?sel=NTB&ctrl=f>

<https://www.lenovo.com/ca/en/desktops/results/?visibleDatas=1040%3A32%2520GB%2C16%2520GB%3B1070%3A1%2520TB&sortBy=priceUp>

<https://www.lenovo.com/ca/en/laptops/results/?visibleDatas=1040%3A32%2520GB%2C16%2520GB%3B1070%3A1%2520TB&sortBy=priceUp>

<https://www.bestbuy.ca/fr-ca/categorie/ordinateurs-de-bureau/20213?path=category%253AOrdinateurs%2Bet%2Btablettes%253Bcategory%253AOrdinateurs%2Bde%2Bbureau%253Bcomputersprocessor%253AIntel%2BCore%2Bi5%257CIntel%2BCore%2Bi7%257CIntel%2BCore%2Bi9%257CCAMD%2BRyzen%2B9%257CCAMD%2BRyzen%2B7%257CCAMD%2BRyzen%2B5%253Bcustom0processor%253A10e%2Bg%25C3%25A9n%25C3%25A9ration%257C11e%2Bg%25C3%25A9n%25C3%25A9ration%257C12e%2Bg%25C3%25A9n%25C3%25A9ration%257C13e%2Bg%25C3%25A9n%25C3%25A9ration%253Bcustom0ramsize%253A16%257C>

[32%253Bcustom0harddrivetype%253ADisque%2BSSD%253Bcustom0harddrivecapacity%253A1%2B%25C3%25A0%2B1.9%2Bto](#)

[https://www.bestbuy.ca/fr-ca/categorie/portables/36711?path=category%253AOrdinateurs%2Bet%2Btablettes%253Bcategory%253APortables%2Bet%2BMacBook%253Bcategory%253APortables%253Bcomputersprocesortype0enrchstring%253AIntel%2BCore%2Bi9%257CIntel%2BCore%2Bi7%257CIntel%2BCore%2Bi5%257CAMD%2BRyzen%2B9%257CAMD%2BRyzen%2B7%257CAMD%2BRyzen%2B5%253Bcustom0ramsize%253A16%257C32%253Bcustom0harddrivetype%253ADisque%2BSSD%257CSolid%2BState%2BDrive%2B%2528SSD%2529](#)

[https://www.costco.ca/laptops.html?keyword=hp&hide-unavailable-items=in-stock&memory-\(ram\)=16-gb&ssd-size=1-tb&storage-drive-type=ssd&refine=%7C%7CStorage\\_Drive\\_Type\\_attr-SSD%7C%7CSSD\\_Size\\_attr-1%2BTB%7C%7CMemory\\_RAM\\_attr-16%2BGB||item\\_program\\_eligibility-Shipt||item\\_location\\_availability-in%2Bstock](#)

Sites recommandés pour acheter les pièces et assembler l'ordinateur soi-même:

[https://www.canadacomputers.com/](#)

[https://www.newegg.ca/](#)

[https://www.amazon.ca/](#)

# LE PROGRAMME

## Programme

Niveau de sanction : Attestation d'études collégiales (AEC)

- AEC = formation collée à la réalité et aux besoins du marché du travail qui mène à un diplôme reconnu.

Durée : 765 heures – 35 semaines

Début : 9 octobre 2023

Fin : 28 juin 2024

Vacances : 18 décembre 2023 au 5 janvier 2024

Formation offerte de jour en intensif – 2 sessions à temps plein

Horaire : du lundi au vendredi – être disponible **de 8 h à 18 h**

Nombre de cours : 14 cours crédités

## But du programme

De façon générale, l'AEC-Cybersécurité: *protection et défense* vise :

- de façon globale, à rendre la future travailleuse ou le futur travailleur compétent dans l'exercice de sa profession, c'est-à-dire à lui permettre d'effectuer correctement, avec une performance acceptable au seuil d'entrée sur le marché du travail, les tâches et les activités inhérentes à la profession;
- à favoriser l'intégration de l'étudiante ou de l'étudiant à la vie professionnelle, notamment par une connaissance du marché du travail en général ainsi que du contexte particulier de la profession choisie;
- à favoriser, chez l'étudiante ou chez l'étudiant, l'évolution et l'approfondissement de ses savoirs professionnels;
- à favoriser la mobilité professionnelle du futur travailleur en lui permettant la polyvalence nécessaire pour travailler dans le secteur de l'informatique des réseaux et de la cybersécurité.

## Buts spécifiques

À la fin de sa formation, l'étudiant en cybersécurité sera capable :

- d'analyser les vulnérabilités du système et du réseau et les risques liés à la sécurité des données;
- de participer à la mise en place d'un processus de protection en recommandant les mesures de sécurité visant à protéger les réseaux informatiques les dispositifs connectés et l'information d'une organisation ;
- de faire du soutien technique;
- de faire de la surveillance des menaces en cybersécurité des actifs des entreprises;
- de faire des installations, des configurations, du déploiement, de la rédaction de rapports;
- de participer à la préparation des documents techniques, et ce, en collaboration avec des équipes seniors.

## Qualités requises pour la profession

Les techniciennes et les techniciens en cybersécurité sont les premiers répondants sur l'incident, ils doivent être en mesure de faire preuve :

- de capacité d'adaptation et de résilience face aux différentes problématiques rencontrées;
- de capacité d'initiative et de débrouillardise afin d'explorer les nouvelles aventures et rester à jour sur les façons utilisées par les malfaisants pour contourner les systèmes de sécurité ;
- de capacité d'analyse pour comprendre les besoins d'affaires et les risques liés aux bases de données;
- de capacité de gestion du temps tout en gardant son calme et travailler méthodiquement dans le respect du cahier de procédures;
- de motivation face à l'apprentissage de nouvelles informations ;
- d'ouverture au changement ;
- de rigueur, de minutie et de méthodologie dans l'exécution des tâches ;
- de discrétion envers les informations confidentielles accessibles ;

## Perspectives professionnelles

Les personnes ayant réussi le programme *AEC-Cybersécurité: protection et défense* pourront être employées par des entreprises en cybersécurité ou bien devenir travailleurs autonomes.

Les détenteurs de l'attestation pourront, entre autres, occuper les postes suivants :

- techniciennes ou technicien cybersécurité;
- conseillère ou conseiller;
- administratrice ou administrateur GIA (gestion des identités et des accès).

## Salaire

Au seuil d'entrée du marché du travail, le salaire se situe autour de 45 000\$ à 65 000\$ par année et varie selon les certifications, les formations, l'expérience et secteur (public ou privé).

Les conditions de travail et la rotation des horaires peuvent différer d'une entreprise à l'autre; cependant, il n'est pas rare qu'ils soient de quarts de travail variables, car la cybersécurité n'est pas un travail de 9 à 17h, mais plutôt de 24/7. En ce sens, le technicien ou la technicienne qui travaille sur les incidents en tête de ligne doit être disponible 24/7 et être prêt à faire des horaires variables, surtout lorsqu'on fait face aux urgences.

## Conditions d'accès à la profession

Veillez prendre note qu'en raison de l'aspect confidentiel des données et de leur possible marchandisation à des fins illicites, les candidats doivent être mis au courant qu'il n'est pas rare que certaines entreprises ou certains secteurs (hydroélectricité, bancaire, assurances, etc.) fassent des enquêtes de bonnes mœurs, des enquêtes de crédit et de sécurité, sur les candidats potentiels.

# GRILLE PROGRAMME

## Groupe 940

### Durée de la formation

36 semaines (765 heures de formation + 2 semaines de vacances)

Du 9 octobre 2023 au 28 juin 2024

### Session Automne 2023

164,34 \$\*

#### Bloc 1 – 9 octobre au 15 décembre 2023

10 semaines

Congés fériés : 9 octobre 2023

Vacances : 18 décembre au 5 janvier inclusivement

420-8A1-MO	Contexte professionnel	45 h
420-8B1-MO	Station de travail	60 h
420-8C1-MO	Analyse les risques en cybersécurité	45 h
420-8A2-MO	Introduction à la programmation	60 h

**TOTAL 210 h**

Moyenne d'heures par semaine 21 h

### Session – Hiver 2024

164,34 \$\*

#### Bloc 2 – 8 janvier 2024 au 1<sup>er</sup> mars 2024

8 semaines

420-8B2-MO	Notions de réseaux informatiques	75 h
420-8C2-MO	Introduction au piratage éthique	60 h
420-8P3-MO	Serveur intranet	45 h

**TOTAL 180 h**

Moyenne d'heures par semaine 22.5 h

### Session – Hiver 2024

#### Bloc 3 – 4 mars au 10 mai 2024

10 semaines

Congé férié : 29 mars, 1<sup>er</sup> avril 2024

420-8Q3-MO	Conception de scripts	45 h
420-8R3-MO	Serveurs de base de données	60 h
420-8S3-MO	Systèmes de surveillance	60 h
420-8R4-MO	Soutien aux utilisateurs en cybersécurité	45 h

**TOTAL 210 h**

Moyenne d'heures par semaine 21 h



## Session – Hiver 2024

### Bloc 4 – 13 mai au 28 juin 2024

7 semaines

Congé férié : 20 mai, 24 juin 2024

420-8S4-MO	Déploiement de la sécurité	60 h
420-8T4-MO	Déploiement de réseaux informatiques	45 h
420-8U4-MO	Test d'intrusion	60 h
	<b>TOTAL</b>	165 h
	Moyenne d'heures par semaine	23.5 h

# CONDITIONS D'ADMISSION

## Conditions générales d'admission

Pour être admissible à un programme menant à une attestation d'études collégiales (AEC), vous devez posséder un diplôme d'études secondaires (DES) ou un diplôme d'études professionnelles (DEP) ou une formation jugée suffisante par le Collège.

Vous devez également répondre à l'une des conditions suivantes pendant au moins deux sessions consécutives (sauf si vous détenez un DEP) :

- Avoir interrompu vos études à temps plein;
- Avoir poursuivi des études postsecondaires à temps plein;
- Avoir interrompu ses études à temps plein pendant une session et poursuivi des études postsecondaires à temps plein pendant une session.

## Frais de formation

- Ouverture de dossier par le SRAM : 30 \$ (non-remboursable)
- Total des frais de programme\* (excluant le matériel) : 328.68 \$
- Matériel et volumes (approximativement) : 500 \$ + l'ordinateur qui respecte les spécifications requises.

## Processus d'inscription

- Participer à la séance d'information (EN LIGNE).
- Déposer votre dossier de candidature via le SRAM (procédure à la page suivante) :
  - Joindre **tous** les documents requis
  - Joindre le paiement pour l'ouverture du dossier
- Entretien individuel en ligne avec la conseillère pédagogique sur convocation.
- Décision d'admission : en continu
- Début du programme : Lundi le 9 octobre 2023

*\* Prix approximatif de la session n'incluant pas les frais de matériel. Les prix sont sujets à changement sans préavis.*

# DÉPÔT DE CANDIDATURE AU SRAM

## Où?

Toute demande d'admission doit être faite en ligne par l'entremise du Service régional d'admission du Montréal Métropolitain (SRAM) pendant la période de demande d'admission prévue.

## Quand?

Période de dépôt de votre demande d'admission au SRAM	16 mai au 26 septembre 2023
Période de dépôt <b>tardive</b> de votre demande d'admission au <b>Centre de formation continue</b>	27 septembre au 3 octobre 2023

## Comment?

1. Assurez-vous de faire votre demande pendant la période de dépôt mentionné ci-haut;
2. Rendez-vous sur le site web de la formation continue du Collège Montmorency :  
**www.fcontinue.qc.ca**
3. Sélectionnez le programme de **Cybersécurité : protection et défense**;
4. Cliquez sur le bouton **Demande d'admission** (vous serez automatiquement redirigé sur le site web du SRAM, prêt à faire votre demande d'admission au SRAM pour le programme);
5. Suivez les directives afin de créer ou vous connecter à votre compte et suivez les indications pour compléter votre demande d'admission;
6. Une fois que votre demande aura été soumise au SRAM, un courriel de confirmation sera envoyé à votre compte courriel. Vous devrez ensuite compléter votre dossier dans les plus brefs délais en :
  - Fournissant les documents demandés. Il est recommandé de télécharger les documents numérisés directement dans le dossier en ligne, mais il est également possible de faire parvenir des copies claires et lisibles des documents au SRAM en utilisant les services postaux ou en venant déposer les documents en personne au bureau du SRAM.
  - Payant les frais de traitement de dossier de 30 \$ (non remboursable)  
Les modes de paiement acceptés sont : payer en ligne directement dans votre dossier avec une carte de crédit Visa ou MasterCard, ou encore faire parvenir au SRAM ou venir déposer au bureau du SRAM une traite bancaire ou un mandat poste libellé à l'attention du SRAM).

***Si votre dossier est incomplet, votre demande d'admission ne sera pas traitée!***

## **Besoin d'aide pour votre dépôt de dossier?**

N'hésitez pas à contacter nos collègues du SRAM pour toute problématique reliée à votre dépôt de dossier en ligne en écrivant un courriel à : [service-admission@sram.qc.ca](mailto:service-admission@sram.qc.ca)

# DOCUMENTS D'ADMISSION

Les documents qui vous seront demandés le seront selon votre situation. Lorsque vous aurez complété une demande d'admission, le système vous indiquera la liste des documents que vous devez fournir au SRAM.

Il peut s'agir :



- D'un certificat de naissance;
- De vos relevés de notes et diplômes des trois dernières années du secondaire et relevés et diplômes d'études supérieures le cas échéant; \*
- Du résultat d'un test de langue;
- D'une évaluation comparative (qui peut être réalisée par le SRAM dans le cadre de la demande d'admission);
- Du paiement.

\*Seules les copies imprimées ou les numérisations couleurs effectuées à partir des relevés de notes et diplômes originaux seront acceptés. Les documents qui ne sont pas clairs ou illisibles ou qui présentent des traces d'altération seront rejetés.

Lorsque les documents originaux ne sont ni en français ni en anglais, ils doivent faire l'objet d'une traduction dans l'une ou l'autre de ces deux langues par un traducteur certifié.

Les copies des documents originaux ainsi que celles des traductions doivent être envoyées au SRAM. Envoyer une copie de l'original de chacun des documents exigés. Noter que les originaux ne seront pas retournés.

**De plus, parmi les documents requis selon votre situation, vous devrez également fournir les documents suivants (exigés pour l'admission au programme d'AEC) :**

-  Une lettre de motivation (expliquant votre intérêt pour le programme d'étude)
-  Un C.V. (à jour)

# INFORMATIONS GÉNÉRALES

## Nous joindre

### ***Lieu de formation***

#### **Centre de formation continue - Galeries Laval**

1545, boulevard Le Corbusier (2<sup>e</sup> étage)  
Laval (Québec) H7S 2K6

### ***Bureau de l'accueil***

Local : G-2140  
Téléphone : 450-975-6222  
Courriel : [accueilcfc@cmontmorency.qc.ca](mailto:accueilcfc@cmontmorency.qc.ca)  
Site Internet : [www.fcontinue.qc.ca](http://www.fcontinue.qc.ca)

### ***Heures d'ouverture du bureau d'accueil***

Du lundi au vendredi de 8 h à 12 h et de 13 h 30 à 16 h

### ***Agente de soutien administratif***

Courriel : [aec.cybersecurite@cmontmorency.qc.ca](mailto:aec.cybersecurite@cmontmorency.qc.ca)

### ***Conseillère pédagogique***

Nancy Morris  
Courriel : [Nancy.Morris@cmontmorency.qc.ca](mailto:Nancy.Morris@cmontmorency.qc.ca)

# AIDE FINANCIÈRE AUX ÉTUDES

## Je veux déposer une demande d'aide financière. Comment faire?

Vous pouvez déposer votre demande par l'entremise des services en ligne du site de l'Aide financière aux études : [www.afe.gouv.qc.ca](http://www.afe.gouv.qc.ca)

C'est également à cet endroit que vous pourrez trouver les formulaires à imprimer, consulter votre dossier et obtenir l'information complète sur ce programme d'aide. Vous pouvez également faire une **simulation de calcul**.

## Informations en lien avec le programme

- Code du Collège Montmorency : **930000**
- Code du programme Cybersécurité : protection et défense : **LEA.EE**
- Année scolaire à choisir pour la demande : **2023-2024**

Le traitement d'une demande en ligne se fait habituellement entre **3 à 6 semaines** pour permettre l'analyse des documents. Vous devez ajouter deux semaines de délai de traitement supplémentaire si la demande se fait version papier.

## Besoin d'aide?

- Consultez les vidéos explicatives : [www.afe.gouv.qc.ca/videos-explicatives](http://www.afe.gouv.qc.ca/videos-explicatives)
- Consultez la foire aux questions sur notre site Web : <https://www.cmontmorency.qc.ca/etudiants/services-aux-etudiants/service-aide%20financiere/foire-aux-questions/>
- Si vous ne détenez pas de code permanent : Si vous n'avez jamais eu de code permanent (c'est le cas si vous êtes résident permanent), **faites votre demande d'aide financière en utilisant le formulaire papier**. Le ministère vous attribuera un code permanent au moment où votre demande sera traitée.

Trouver le formulaire version papier en cliquant sur «Autre mode de transmission» sur la page Web ci-dessous : <http://www.afe.gouv.qc.ca/tous-les-formulaires/detail/demande-de-prets-et-bourses/>



Autre mode de transmission

### Par la poste

Si vous n'avez pas de code permanent ou de numéro d'assurance sociale, référez-vous au Guide pour la demande de prêts et bourses.

Pour remplir ce formulaire, vous devez l'enregistrer sur votre ordinateur et utiliser Adobe Reader 8 ou plus. Une fois le formulaire rempli, vous devez l'imprimer, le signer et le transmettre par la poste.

[Télécharger le formulaire](#)

## Guide Demande d'aide financière – Demande de prêts et bourses

Ce guide vous aide à bien remplir le formulaire de demande d'aide financière du Programme de prêts et bourses et vous renseigne sur les documents à y joindre s'il y a lieu, comme la déclaration de vos parents, de votre conjoint ou de votre répondant. De plus, il vous fournit toute l'information nécessaire concernant les autres documents que vous devrez transmettre à l'Aide financière aux études, selon votre situation.

[www.afe.gouv.qc.ca/toutes-les-publications/detail/detail/News/demande-daide-financiere-demande-de-prets-et-bourses-guide](http://www.afe.gouv.qc.ca/toutes-les-publications/detail/detail/News/demande-daide-financiere-demande-de-prets-et-bourses-guide)

### Bureau de l'Aide financière au Collège

Vous avez besoin d'aide pour compléter votre demande. Les réponses à vos questions d'ordre financier se trouvent au bureau d'aide financière au local B-1402-4. C'est à cet endroit que vous trouverez de l'information sur le programme de prêts et bourses et sur les autres programmes d'aide financière du gouvernement du Québec.

### Rendez-vous avec la technicienne (si nécessaire) :

Vous pouvez appeler l'accueil du Service de la vie étudiante pour prendre rendez-vous avec la technicienne aux prêts et bourses ou vous présentez directement au Collège, local B-1402-4. Vous devez vous présenter avec tous vos documents originaux en main ainsi que les traductions certifiées (s'il y a lieu) et la technicienne vous aidera à compléter votre demande.

<b>Pour prendre rendez-vous :</b> <b>450 975-6100, poste 6263</b>	
Local B-1402-4 (au Collège) 450 975-6100, poste 6263 aidefinanciere.bourses@cmontmorency.qc.ca	Heures d'ouverture : Du lundi au vendredi 9 h à 12 h et de 13 h 30 à 17 h



# OÙ S'ADRESSER POUR TROUVER CES DOCUMENTS

## **Services Québec**

## **Services Québec (Emploi Québec)**

Référez-vous à votre centre local d'emploi (CLE) de votre région

Centre de communication avec la clientèle

Tél.: 514 873-4000 Sans frais: 1 877 767-8773

[www.emploi.quebec.gouv.qc.ca](http://www.emploi.quebec.gouv.qc.ca)

## **Certificat de naissance du Québec**

## **Directeur de l'état civil**

Comptoir de services

1438, boulevard Daniel-Johnson, bureau RC

Laval (Québec) H7V 4B5

Tél.: 514 644-4545 Sans frais: 1 877 644-4545

[www.etatcivil.gouv.qc.ca](http://www.etatcivil.gouv.qc.ca)

## **Certificat de sélection du Québec**

## **Ministère de l'Immigration, Francisation et Intégration**

Direction de l'enregistrement et de l'évaluation comparative  
285, rue Notre-Dame Ouest, 4<sup>e</sup> étage

Montréal (Québec) H2Y 1T8

Tél.: 514 864-9191 Sans frais: 1 877 864-9191

[www.immigration-quebec.gouv.qc.ca](http://www.immigration-quebec.gouv.qc.ca)

## **Attestation d'études obtenue au Québec**

## **Ministère de l'Éducation et de l'Enseignement supérieur**

1035, rue De La Chevrotière

Québec (Québec) G1R 5A5

Tél.: 418 643-7095 Sans frais: 1 800 747-6626

[www.education.gouv.qc.ca](http://www.education.gouv.qc.ca)

## **Équivalence de niveau secondaire**

## **Centre de services scolaires de Laval**

Guichet-conseil

2100, rue Cunard, bureau C12

Laval (Québec) H7S 2G5

Tél.: 450 662-5784

[www.cslaval.qc.ca](http://www.cslaval.qc.ca)

## **Évaluation comparative des études effectuées hors Québec**

## **Ministère de l'Immigration, Francisation et Intégration**

Direction de l'enregistrement et de l'évaluation comparative  
285, rue Notre-Dame Ouest, 4<sup>e</sup> étage

Montréal (Québec) H2Y 1T8

Tél.: 514 864-9191 Sans frais: 1 877 264-6164

[www.immigration-quebec.gouv.qc.ca](http://www.immigration-quebec.gouv.qc.ca)

## **Évaluation comparative des études effectuées hors Québec via le SRAM**

## **S'informer auprès du Service de la Formation continue du Collège Montmorency pour plus de détails.**

Tél.: 450 975-6222

*\* Des frais peuvent s'appliquer.*

*\*\* Il est important de noter que l'évaluation comparative n'est jamais remise au candidat et ne sert que pour l'admission au cégep.*

# FOIRE AUX QUESTIONS

**Q : Quand la formation va-t-elle commencer ?**

R : Le 9 octobre 2023

**Q : Est-ce possible de suivre cette formation à temps partiel ?**

R : Non, c'est une formation qui se donne à temps plein, de jour.

**Q : Si je n'ai pas mon DES, puis-je tout de même m'inscrire à cette formation ?**

R : Si vous n'avez pas de DES mais que vous avez un DEP ou un TENS vous êtes admissible pour la formation.

**Q : Quel diplôme vais-je obtenir lorsque j'aurai réussi tous les cours ?**

R : Une Attestation d'études collégiales (AEC) – Cybersécurité : protection et défense